



Výroční zpráva
o činnosti Univerzity Pardubice

2014

Výroční zpráva
o činnosti Univerzity Pardubice

2014

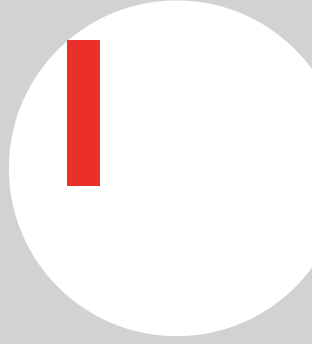
Obsah

1. Úvod	7
2. Základní údaje o univerzitě	11
2.1 Struktura univerzity Základní součásti univerzity	13
2.2 Orgány univerzity	15
2.3 Vedení fakult	19
2.4 Poslání, vize a strategické cíle univerzity	21
2.5 Změny vnitřních předpisů univerzity	26
2.6 Zastoupení univerzity v reprezentaci vysokých škol	26
2.7 Poskytování informací podle § 18 zákona č. 106/1999 Sb., o svobodném přístupu k informacím	26
3. Studijní programy, organizace studia a vzdělávací činnost	27
3.1 Akreditované studijní programy	30
3.2 Studijní programy v cizím jazyce	31
3.3 Studijní programy tzv. joint/double/multiple degree	32
3.4 Akreditované studijní programy uskutečňované společně s jinou vysokou školou	33
3.5 Akreditované studijní programy uskutečňované společně s vyšší odbornou školou	34
3.6 Akreditované studijní programy nebo jejich části, které vysoká škola uskutečňuje mimo obec, ve které má sídlo (mimo odbornou praxi)	35
3.7 Akreditované studijní programy popsané metodikou výstupů z učení v souladu s Národním kvalifikačním rámcem terciárního vzdělávání	36
3.8 Kreditní systém studia	36
3.9 Další vzdělávací aktivity	36
4. Studenti	37
4.1 Studenti v akreditovaných studijních programech	39
4.2 Studenti – samoplátci	40
4.3 Studenti ve věku nad 30 let	41
4.4 Neúspěšní studenti v akreditovaných studijních programech	42
4.5 Opatření vedoucí ke snižování studijní neúspěšnosti	43
5. Absolventi	45
5.1 Absolventi akreditovaných studijních programů	47
5.2 Uplatnění absolventů na trhu práce, spolupráce univerzity se svými absolventy	47
5.3 Spolupráce s budoucími zaměstnavateli	48
6. Zájem o studium	49
6.1 Zájem o studium na vysoké škole	51
6.2 Studenti navazujícího magisterského a doktorského studia, kteří absolvovali předchozí stupeň studia na jiné vysoké škole	52

6.3	Přijímací zkoušky	52
6.4	Spolupráce se středními školami	52
7.	Akademičtí pracovníci, lidské zdroje	55
7.1	Akademičtí a vědečtí pracovníci	57
7.2	Věková struktura akademických a vědeckých pracovníků	58
7.3	Počty akademických pracovníků podle rozsahu pracovních úvazků a nejvyšší dosažené kvalifikace	58
7.4	Akademičtí pracovníci s cizím státním občanstvím	60
7.5	Nově jmenovaní docenti a profesori	60
7.6	Přehled kurzů dalšího vzdělávání akademických pracovníků	61
7.7	Kariérní řád a systém odměňování	61
8.	Sociální záležitosti studentů a zaměstnanců	63
8.1	Stipendia studentům podle účelu stipendia	65
8.2	Vlastní stipendijní programy	65
8.3	Informační a poradenské služby	66
8.4	Možnosti studia studentů/uchazečů se specifickými potřebami	66
8.5	Mimořádně nadaní studenti a spolupráce se středními školami	67
8.6	Ubytovací a stravovací služby	67
	8.6.1 Studentské koleje	68
	8.6.2 Vysokoškolská menza	68
8.7	Péče o své zaměstnance	68
9.	Infrastruktura	71
9.1	Informační technologie	73
	9.1.1 Zapojení do evropských projektů vysokorychlostních sítí	73
	9.1.2 Připojení univerzity do sítě CESNET2	73
	9.1.3 Datová síť Univerzity Pardubice	74
	9.1.4 Serverová infrastruktura	74
	9.1.5 Schéma komunikační infrastruktury	75
	9.1.6 Vybavenost výpočetní technikou	75
	9.1.7 Informační systémy	75
9.2	Univerzitní knihovna	76
	9.2.1 Knihovnicko-informační služby	76
9.3	Univerzitní konferenční centrum	76
9.4	Vydavatelství a polygrafické středisko	77
	9.4.1 Počet vydaných publikací s ISBN podle součástí univerzity	78
	9.4.2 Forma vydaných publikací s ISBN (počet titulů)	78
10.	Celoživotní vzdělávání	79
10.1	Kurzy celoživotního vzdělávání (CŽV) na vysoké škole (počty kurzů)	81
10.2	Kurzy celoživotního vzdělávání (CŽV) na vysoké škole (počty účastníků)	82

II. Výzkumná, vývojová, umělecká a další tvůrčí činnost	83
11.1 Naplňování Dlouhodobého záměru vzdělávací a vědecké, výzkumné, vývojové a inovační, umělecké a další tvůrčí činnosti Univerzity Pardubice	85
11.2 Propojení tvůrčí činnosti s činností vzdělávací	85
11.3 Zapojení studentů bakalářských a magisterských, resp. navazujících magisterských studijních programů do tvůrčí činnosti na VŠ	86
11.4 Přehled získaných účelových finančních prostředků na výzkum, vývoj a inovace v roce 2014	86
11.5 Vědecké konference	86
11.6 Podpora studentů doktorských studijních programů a pracovníků na tzv. post-doktorských pozicích	86
11.7 Spolupráce s aplikační sférou na tvorbě a uskutečňování studijních programů	87
11.8 Spolupráce s aplikační sférou na tvorbě a přenosu inovací	88
11.9 Smlouvy uzavřené se subjekty aplikační sféry na využití výsledků výzkumu, vývoje a inovací	88
11.10 Odborníci z aplikační sféry podílející se na výuce v akreditovaných studijních programech	89
11.11 Studijní obory, které mají ve své obsahové náplni povinné absolvování odborné praxe po dobu alespoň 1 měsíce	89
11.12 Výše příjmů, které VŠ získala z prodeje licencí v roce 2014	89
11.13 Výše příjmů, které VŠ získala ze smluvních zakázek za uskutečnění tzv. smluvního (kontrahovaného) výzkumu a vývoje	90
11.14 Výše příjmů, které VŠ získala za uskutečňování placených kurzů prohlubujících kvalifikaci zaměstnanců subjektů aplikační sféry (podnikové vzdělávání) v roce 2014	90
11.15 Výše celkových příjmů, které obdržela Univerzita Pardubice jako úhradu činností provedených v rámci odborných konzultací a poradenství nebo odborné činnosti pro subjekty aplikační sféry	90
11.16 Počet spin-off/ start-up podniků podpořených vysokou školou v roce 2014	90
11.17 Strategie pro komercializaci	90
11.18 Působení v regionu	91
12. Internacionalizace	93
12.1 Zapojení vysoké školy do mezinárodních vzdělávacích programů	96
12.2 Zapojení vysoké školy do mezinárodních programů výzkumu a vývoje	97
12.3 Mobilita studentů a akademických pracovníků podle zemí	98
13. Zajišťování kvality a hodnocení realizovaných činností	105
13.1 Vnitřní hodnocení kvality vzdělávání	107
13.1.1 Vnitřní kontrolní systém	107
13.1.2 Finanční kontrola	108
13.2 Vnější hodnocení kvality	109
13.3 Řešení stížností dle zák. 106/99 Sb.	111
13.4 Certifikáty kvality	111

13.5 Benchmarking s obdobně zaměřenými vysokými školami v ČR (v zahraničí)	111
13.6 Hodnocení vzdělávací činnosti mimo sídlo univerzity	112
14. Národní a mezinárodní excelence univerzity	113
14.1 Členství univerzity v mezinárodních profesních asociacích, organizacích a sdruženích	115
14.1.1 Sdružující vysoké školy	115
14.1.2 Ostatní – zahraniční	115
14.2 Členství univerzity v profesních asociacích, organizacích a sdruženích na národní úrovni	118
14.2.1 sdružující vysoké školy	118
14.2.2 ostatní	118
14.3 Národní a mezinárodní ocenění univerzity	121
14.4 Hodnocení univerzity nebo její součásti provedené týmem mezinárodních expertů	121
15. Rozvoj vysoké školy	123
15.1 Zapojení vysoké školy do Centralizovaných rozvojových projektů MŠMT v roce 2014	125
15.2 Institucionální rozvojový plán univerzity	126
16. Závěr	127



Úvod

Univerzita Pardubice vstoupila v roce 2014 do šedesátého pátého akademického roku svého působení. Byla založena v roce 1950 jako Vysoká škola chemická, později byla čtyřicet let známá jako Vysoká škola chemicko-technologická v Pardubicích. Tato vysoká škola vznikla s cílem vychovávat odborníky v oblasti technické chemie pro potřeby rychle se rozvíjejícího chemického průmyslu východních Čech. Po roce 1990 se struktura školy změnila. Z jednofakultní školy chemického zaměření se vznikem nových fakult stala instituce poskytující vysokoškolské vzdělání univerzitního typu. Od roku 1994 nese současný název Univerzita Pardubice. Od té doby prošla nebývalým rozvojem studijních programů a pěstovaných věd. V oblasti vědecké, výzkumné a vývojové činnosti se řadí dlouhodobě mezi nejproduktivnější české vysoké školy.

Univerzita Pardubice se jako mezinárodně respektované centrum vzdělanosti snaží přispívat k rozvoji vědeckého poznání, tvůrčího lidského potenciálu a vyspělých technologií i ke zlepšení kvality života a prosperity společnosti. Jako vnitřně konsolidovaná, stabilní a finančně zdravá instituce, jednotná vnitřní kulturou, sdílenými hodnotami a tradicemi a bohatá rozmanitostí pěstovaných věd přírodních, technických, ekonomických, humanitních, společenských, zdravotnických i uměleckých, podporuje a rozvíjí tvůrčí akademické prostředí, v němž akademičtí pracovníci posouvají hranice lidského poznání a předávají své intelektuální bohatství studentům, vychovávají z nich vysoce kvalifikované odborníky pro úspěšnou kariéru v široké škále profesí a připravuje je k pokrokovému a produktivnímu životu.

Univerzita Pardubice je jednou z 26 veřejných vysokých škol ČR založených ze zákona. Se svými 9 873 studenty patří do skupiny středně velkých veřejných vysokých škol České republiky. Je jedinou institucí univerzitního typu v Pardubickém kraji. Nabízí bakalářské, magisterské a doktorské studijní programy v téměř sto třiceti oborech, rozvíjí univerzální šíři pěstovaných vědních disciplín a je aktivní součástí evropského i světového vysokoškolského vzdělávacího a výzkumného prostoru.


Univerzita Pardubice má sedm fakult – jsou jimi:

- Fakulta chemicko-technologická – FChT (založená v roce 1950 jako Vysoká škola chemická v Pardubicích),
- Fakulta ekonomicko-správní – FES (založená v roce 1991 jako Fakulta územní správy),
- Dopravní fakulta Jana Pernera – DFJP (založená v roce 1993),
- Fakulta filozofická – FF (založená v roce 2001 jako Fakulta humanitních studií transformací z Ústavu jazyků a humanitních studií, působícího na univerzitě od roku 1992),
- Fakulta restaurování – FR (založená v roce 2005),
- Fakulta zdravotnických studií – FZS (založená v roce 2007 transformací stejnojmenného vysokoškolského ústavu, působícího na univerzitě od roku 2002),
- Fakulta elektrotechniky a informatiky – FEI (založená v roce 2008 transformací stejnojmenného vysokoškolského ústavu, působícího na univerzitě od roku 2002).

Cílem výroční zprávy o činnosti je podat obraz o univerzitě jako univerzitní veřejné vysoké multioborové škole, která v souladu se zákonem o vysokých školách představuje jeden z článků vzdělávací soustavy České republiky a významné centrum vzdělanosti, nezávislého poznání a tvůrčí činnosti, hrající klíčovou úlohu ve vědeckém, kulturním, sociálním a ekonomickém rozvoji společnosti.

Výroční zpráva o činnosti Univerzity Pardubice za rok 2014 obsahuje informace o činnosti univerzity a jejích výsledcích za uplynulý rok. V potřebné míře konzistence tak navazuje na výroční zprávy o činnosti univerzity předcházejících let.

Její struktura odpovídá též Dlouhodobému záměru vzdělávací a vědecké, výzkumné, vývojové, umělecké a další tvůrčí činnosti Univerzity Pardubice na období 2011 – 2015 a jeho aktualizaci na rok 2014 (dále jen Dlouhodobý záměr) a vychází z doporučené rámcové osnovy pro výroční zprávy o činnosti veřejných vysokých škol, vydané Ministerstvem školství, mládeže a tělovýchovy ČR.



Mnoho dalších aktualizovaných informací o činnostech univerzity je k dispozici na internetových stránkách univerzity www.uni-pardubice.cz a v řadě dalších elektronických a tištěných materiálů a publikací, které univerzita vydává.

Univerzita se snaží zlepšovat svoji pozici moderní instituce informačně otevřené, vnitřně konsolidované a stabilní, přitom však dynamicky se rozvíjející v kontaktu s okolním světem.

2

Základní údaje
o univerzitě

název	Univerzita Pardubice
používaná zkratka	UPa
adresa sídla	Studentská 95, 532 10 Pardubice 2
e-mail	promotion@upce.cz, international@upce.cz
webové stránky	www.uni-pardubice.cz

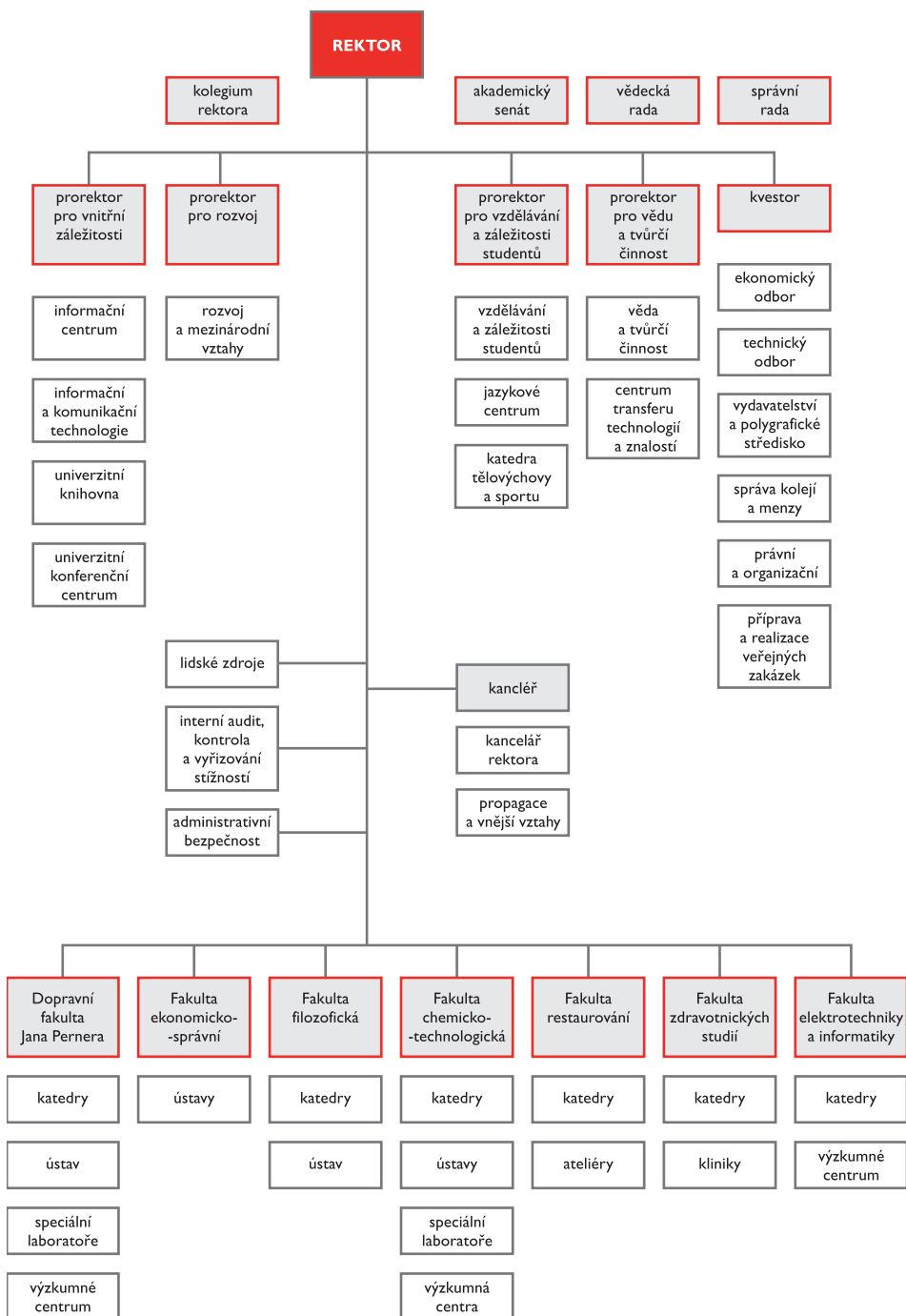


2.1 Struktura univerzity

Základní součásti univerzity

Dopravní fakulta Jana Pernera	Studentská 95, 532 10 Pardubice
Fakulta ekonomicko-správní	Studentská 84, 532 10 Pardubice
Fakulta elektrotechniky a informatiky	nám. Čs. legií 565, 532 10 Pardubice
Fakulta filozofická	Studentská 84, 532 10 Pardubice
Fakulta chemicko-technologická	Studentská 573, 532 10 Pardubice
Fakulta restaurování	Jiráskova 3, 570 10 Litomyšl
Fakulta zdravotnických studií	Průmyslová 395, 530 03 Pardubice

Organizační schéma univerzity



2.2 Orgány univerzity

Vedení univerzity

funkční období od 1. 2. 2014

rektor	prof. Ing. Miroslav Ludwig, CSc.	
prorektorů	prof. Ing. Tatiana Molková, Ph.D.	pro vnitřní záležitosti, statutární zástupce rektora
	prof. PhDr. Karel Rýdl, CSc.	pro vzdělávání a záležitosti studentů
	prof. Ing. Jiří Kulhánek, Ph.D.	pro vědu a tvůrčí činnost
	doc. PaedDr. Jana Kubanová, CSc.	pro rozvoj
kvestor	Ing. Petr Gabriel, MBA	

Kolegium rektora

poradní orgán rektora	od 1. 2. 2014
prof. Ing. Miroslav Ludwig, CSc.	rektor
prof. Ing. Tatiana Molková, Ph.D.	prorektorka pro vnitřní záležitosti
doc. PaedDr. Jana Kubanová, CSc.	prorektorka pro rozvoj
prof. Ing. Jiří Kulhánek, Ph.D.	prorektor pro vědu a tvůrčí činnost
prof. PhDr. Karel Rýdl, CSc.	prorektor pro vzdělávání a záležitosti studentů
Ing. Petr Gabriel, MBA	kvestor
prof. Ing. Petr Lošťák, DrSc.	děkan Fakulty chemicko-technologické
doc. Ing. Renáta Myšková, Ph.D.	děkanka Fakulty ekonomicko-správní
prof. Ing. Bohumil Culek, CSc.	děkan Dopravní fakulty Jana Pernera (do 28. 2. 2014)
doc. Ing. Ivo Drahotský, Ph.D.	děkan Dopravní fakulty Jana Pernera (od 1. 3. 2014)
prof. PhDr. Petr Vorel, CSc.	děkan Fakulty filozofické
Ing. Karol Bayer	děkan Fakulty restaurování
prof. MUDr. Arnošt Pellant, DrSc.	děkan Fakulty zdravotnických studií
prof. Ing. Simeon Karamazov, Dr.	děkan Fakulty elektrotechniky a informatiky
prof. Ing. Jiří Málek, DrSc.	emeritní rektor
doc. Ing. Jiří Cakl, CSc.	emeritní prorektor
Ing. Jana Holá, Ph.D.	předsedkyně Akademického senátu UPa
Ing. Martin Šanda	předseda Studentské rady UPa
RNDr. Pavel Ďurovec	ředitel Správy kolejí a menzy
Ing. Olga Klápšťová	ředitelka Informačního centra
Ing. Aleš Pěk	vedoucí Technického odboru
Ing. Michal Svoboda	ředitel Centra transferu technologií a znalostí
Ing. Valerie Wágnerová	kancléřka

Správní rada

předseda	Ing. Ivo Toman, MBA	ředitel odboru regionální dopravy, GŘ České dráhy a.s. (2013 – 2015)
členové	Ing. Martin Borovička Ing. Rudolf Černý Mgr. Miluše Horská MUDr. Štěpánka Fraňková	generální ředitel S group holding, a. s., Liberec člen dozorčí rady IVECO Česká republika, Vysoké Mýto senátorka, ředitelka ZŠ a praktická škola Svitání, o.p.s. primátorka Statutárního města Pardubice, Nemocnice Pardubického kraje, a.s.
	Ing. Roman Línek, MBA	náměstek hejtmána Pardubického kraje (místopředseda 2013 – 2015)
	JUDr. Martin Netolický, Ph.D. doc. Ing. Václav Petříček, CSc.	hejtman Pardubického kraje (od 7. 11. 2014) předseda představenstva Komory pro hospodářské styky se SNS, s. o. k., Praha
	prof. Ing. Iva Ritschelová, CSc.	předsedkyně Českého statistického úřadu (místopředsedkyně 2013 – 2015)
	prof. Ing. Vlastimil Růžička, CSc. Ing. Dana Vedralová	Technologické centrum AV ČR – strategické studie odbor 14 – financování kapitálového státního rozpočtu, Ministerstvo financí ČR (do 25. 7. 2014)
	JUDr. Miloslav Výborný prof. Ing. Ivan Wilhelm, CSc.	soudce Nejvyššího správního soudu vládní zmocněnec pro evropský výzkum, Matematicko-fyzikální fakulta UK v Praze

Akademický senát

funkční období 2014 – 2017

předsednictvo

Ing. Jana Holá, Ph.D. (předsedkyně)
Ing. Dušan Čermák, Ph.D.
Ing. Jan Panuš, Ph.D.
prof. Ing. Petra Šulcová, Ph.D.
Bc. Lumír Gago

členové

Dopravní fakulta Jana Pernera

Ing. Dušan Čermák, Ph.D.
Ing. Andrea Hemžská, Ph.D. (do září 2014)
doc. Ing. Petr Průša, Ph.D. (od října 2014)
Ing. David Šourek, Ph.D.
Ing. Jakub Vágner, Ph.D.
Ing. Bronislav Gabryš
Ing. Pavlína Hlavsová

Fakulta filozofická

Mgr. Kateřina Ptáčková, Ph.D.
doc. Mgr. Jiří Kubeš, Ph.D.
Mgr. Marta Pató, Ph.D.
Mgr. Irena Reimannová, Ph.D.
Mgr. Andrea Kamenická
Bc. Markéta Kolínová

Fakulta ekonomicko-správní

Ing. Jan Černohorský, Ph.D.
doc. Ing. Miloslav Hub, Ph.D.
Ing. Jan Panuš, Ph.D.
JUDr. Martin Šmíd
Ing. Martin Šanda
Michael Vávra

Fakulta chemicko-technologická

doc. Ing. Jan Fischer, CSc.
Ing. Patrik Pařík, Ph.D.
Ing. Václav Staněk, Ph.D.
prof. Ing. Petra Šulcová, Ph.D.
Ing. Jan Kroupa
Ing. Jan Podlesný

Fakulta restaurování

Mgr. art. Jakub Ďoubal, Ph.D.

Eva Dryáková

Fakulta zdravotnických studií

Mgr. Eva Hlaváčková, Ph.D.

Ing. Jana Holá, Ph.D.

Mgr. Markéta Moravcová

Mgr. Jan Pospíchal

Mgr. Vít Blanař

Martin Kubeček

Fakulta elektrotechniky a informatiky

Ing. Michael Bažant, Ph.D.

Ing. Lukáš Čegan, Ph.D.

Ing. Daniel Honc, Ph.D.

Ing. Zdeněk Němec, Ph.D.

Bc. Lumír Gago

Ing. Martin Lauterbach

Celouniverzitní útvary (JC + KTS)

Mgr. Petr Mlateček

Vědecká rada*funkční období 2014 – 2018***interní členové**

prof. Ing. Miroslav Ludwig, CSc.

Ing. Karol Bayer

prof. Ing. Pavel Bezoušek, CSc.

prof. Ing. Jaroslav Čáp, DrSc.

prof. Ing. Jan Čapek, CSc.

doc. Ing. Ivo Drahotský, Ph.D.

prof. MUDr. Josef Fusek, DrSc.

prof. Ing. Simeon Karamazov, Dr.

doc. Ing. Ivana Kraftová, CSc.

doc. PaedDr. Jana Kubanová, CSc.

prof. Ing. Jiří Kulhánek, CSc.

prof. PhDr. Milena Lenderová, CSc.

prof. Ing. Petr Lošťák, DrSc.

prof. Ing. Jiří Málek, DrSc.

prof. Ing. Tatiana Molková, Ph.D.

doc. Ing. Renáta Myšková, Ph.D.

doc. Ing. Ilona Obršálová, CSc.

prof. MUDr. Arnošt Pellant, DrSc.

prof. Ing. Oldřich Pytela, DrSc.

prof. PhDr. Karel Rýdl, CSc.

prof. PhDr. Petr Vorel, CSc.

doc. Ing. Jaromír Zelenka, CSc.

rektor, předseda

Ústav organické chemie a technologie FChT

děkan, Katedra chemické technologie FR

proděkan, Katedra elektrotechniky FEI

Katedra dopravních prostředků a diagnostiky DFJP

Ústav systémového inženýrství a informatiky FES

děkan, Katedra dopravních prostředků a diagnostiky DFJP

Katedra ošetrovatelství FZS

děkan, Katedra informačních technologií FEI

Ústav regionálních a bezpečnostních věd FES

prorektorka, Ústav matematiky a kvantitativních metod FES

prorektor, Ústav organické chemie a technologie FChT

Ústav historických věd FF

děkan, Katedra obecné a anorganické chemie FChT

Katedra fyzikální chemie FChT

prorektorka, Katedra technologie a řízení dopravy DFJP

děkanka, Ústav podnikové ekonomiky a managementu FES

Ústav správních a sociálních věd FES

děkan, Katedra ošetrovatelství FZS

Ústav organické chemie a technologie FChT

prorektor, Katedra věd o výchově FF

děkan, Ústav historických věd FF

Katedra dopravních prostředků a diagnostiky DFJP

externí členové

prof. MUDr. RNDr. Miroslav Červinka, CSc.

děkan, Lékařská fakulta Univerzity Karlovy v Hradci Králové

doc. Dr. Ing. Michal Ďurovič

Ústav chemické technologie restaurování památek VŠCHT v Praze

Ing. arch. Naděžda Goryczková

generální ředitelka, Národní památkový ústav

prof. RNDr. Libor Grubhoffer, CSc.

rektor, Jihočeská univerzita v Českých Budějovicích

prof. RNDr. Josef Hynek, MBA, Ph.D.

rektor, Univerzita Hradec Králové

prof. Dr. Ing. Zdeněk Kůs

rektor, Technická univerzita v Liberci

prof. Mgr. Jaroslav Miller, M.A., Ph.D.

rektor, Univerzita Palackého v Olomouci

prof. Ing. Karel Melzoch, CSc.
prof. Ing. Petr Moos, CSc.
prof. PhDr. Jaroslav Pánek, DrSc.
prof. Ing. Petr Sába, CSc.
prof. Dr. Ing. Miroslav Svítek
doc. PharmDr. Tomáš Šimůnek, Ph.D.

prof. RNDr. Ing. Petr Štěpánek, CSc.
doc. Ing. Vítězslav Zima, CSc.

rektor, VŠCHT v Praze
proděkan, Fakulta dopravní, ČVUT v Praze
dr.h.c. UPa, Historický ústav AV ČR
rektor, Univerzita Tomáše Bati ve Zlíně
děkan, Fakulta dopravní, ČVUT v Praze
děkan, Farmaceutická fakulta Univerzity Karlovy v Hradci
Králové
rektor, Vysoké učení technické v Brně
Ústav makromolekulární chemie AV ČR v.v.i., vedoucí
Společné laboratoře chemie pevných látek ÚMCh AV ČR
a UPa

Disciplinární komise

Disciplinární komise univerzity není ustanovena.

Všichni studenti studují ve studijních programech vyučovaných na jednotlivých fakultách.

2.3 Vedení fakult

Dopravní fakulta Jana Pernera (DFJP)

(od 1. 3. 2014)

děkan	doc. Ing. Ivo Dražhotský, Ph.D.	
proděkan	doc. Ing. Pavel Švanda, Ph.D. RNDr. Ludvík Prouza, CSc. Ing. Michaela Ledvinová, Ph.D.	pro vědecko-výzkumnou činnost pro pedagogickou činnost pro vnitřní záležitosti a rozvoj
tajemník	Ing. Pavel Šturma	

(do 28. 2. 2014)

děkan	prof. Ing. Bohumil Culek, CSc.	
proděkan	prof. Ing. Jaroslav Menčík, CSc. RNDr. Ludvík Prouza, CSc. doc. Ing. Jaromír Zelenka, CSc. doc. Ing. Ivo Dražhotský, Ph.D.	pro vědecko-výzkumnou činnost pro pedagogickou činnost pro vnitřní záležitosti a rozvoj pro vnější vztahy
tajemník	Ing. Pavel Šturma	

Fakulta ekonomicko-správní (FES)

děkanka	doc. Ing. Renáta Myšková, Ph.D.	
proděkan	prof. Ing. Vladimír Olej, CSc. Ing. Michaela Strážesková, Ph.D. doc. Ing. Jitka Komárková, Ph.D. doc. Ing. Romana Provazníková, Ph.D.	pro vědu a tvůrčí činnost pro vnější vztahy a rozvoj pro studium a pedagogickou činnost pro vnitřní záležitosti
tajemník	Ing. Petr Urbanec	

Fakulta elektrotechniky a informatiky (FEI)

děkan	prof. Ing. Simeon Karamazov, Dr.	
proděkan	prof. Ing. Pavel Bezoušek, CSc. doc. Ing. František Dušek, CSc. prof. Ing. Karel Šotek, CSc.	pro vědu a výzkum pro vzdělávací činnost pro vnitřní rozvoj a vnější vztahy
tajemnice	Ing. Jana Soukupová	

Fakulta filozofická (FF)

děkan	prof. PhDr. Petr Vorel, CSc.	
proděkan	PhDr. Šárka Ježková, Ph.D. Mgr. Zbyněk Vydra, Ph.D. PaedDr. Monika Černá, Ph.D.	pro pedagogickou činnost a studijní agendu pro vnější vztahy pro vývoj a evropskou integraci
tajemnice	Ing. Zora Führerová	

Fakulta chemicko-technologická (FChT)

děkan	prof. Ing. Petr Lošťák, DrSc.	
proděkan	prof. Ing. Petr Kalenda, CSc. prof. Ing. Karel Ventura, CSc. prof. Ing. Petr Mošner, Dr. doc. Ing. Petr Němec, Ph.D.	pro pedagogiku pro vědu a tvůrčí činnost pro vnitřní záležitosti a rozvoj pro vnější vztahy
tajemník	Ing. Martin Šprync	

Fakulta restaurování (FR)

děkan	Ing. Karol Bayer	
proděkáni	PhDr. Tomáš Kupka Mgr. Radomír Slovík	pro studium, pedagogickou činnost a rozvoj pro vědu a tvůrčí činnost
tajemnice	Ing. Markéta Prokešová	

Fakulta zdravotnických studií (FZS)

děkan	prof. MUDr. Arnošt Pellant, DrSc.	
proděkáni	Mgr. Jana Škvrňáková, Ph.D. Petra Mandysová, MSN, Ph.D.	pro vnitřní záležitosti a vzdělávací činnost pro vědecko-výzkumnou činnost a zahraniční styky
tajemnice	Ing. Hana Theer Vítková Ing. Denisa Kylarová	(od 22. 12. 2014) (do 21. 12. 2014)

2.4 Poslání, vize a strategické cíle univerzity

Dlouhodobý záměr vzdělávací a vědecké, výzkumné, vývojové a inovační, umělecké a další tvůrčí činnosti Univerzity Pardubice na období 2011 – 2015 definuje naplnění vize Univerzity Pardubice a je ve shodě s hodnotami sdílenými jejím univerzitním společenstvím.

Poslání univerzity

Univerzita Pardubice plní roli vrcholného centra vzdělanosti, nezávislého poznání a tvůrčí činnosti, hraje klíčovou úlohu ve vědeckém, kulturním, sociálním a ekonomickém rozvoji společnosti tím, že:

- uchovává a rozhojňuje dosažené poznání a pěstuje činnost vědeckou, výzkumnou, vývojovou a inovační, uměleckou a další tvůrčí činnost,
- umožňuje v souladu s demokratickými principy přístup k vysokoškolskému vzdělání, získání odpovídající profesní kvalifikace a přípravu pro výzkumnou práci a další náročné odborné činnosti,
- poskytuje další formy vzdělávání a umožňuje získávat, rozšiřovat, prohlubovat nebo obnovovat znalosti z různých oblastí poznání a kultury a podílí se tak na celoživotním vzdělávání,
- hraje aktivní roli ve veřejné diskusi o společenských a etických otázkách, při pěstování kulturní rozmanitosti a vzájemného porozumění, při utváření občanské společnosti a přípravě mladých lidí pro život v ní,
- přispívá k rozvoji na národní a regionální úrovni a spolupracuje s různými stupni státní správy a samosprávy, s podnikovou a kulturní sférou,
- rozvíjí mezinárodní a zvláště evropskou spolupráci jako podstatný rozměr svých činností, podporuje společné projekty s obdobnými institucemi v zahraničí, vzájemné uznávání studia a diplomů, výměnu akademických pracovníků a studentů.

Vize Univerzity Pardubice

Jako **mezinárodně respektované centrum vzdělanosti** chce Univerzita Pardubice trvale přispívat k rozvoji vědeckého poznání, tvůrčího lidského potenciálu a vyspělých technologií ke zlepšení kvality života a prosperity společnosti.

Jako **jediná instituce univerzitního typu terciárního vzdělávání v Pardubickém kraji** chce být moderní veřejnou vysokou školou, informačně otevřenou a dynamicky se rozvíjející v kontaktu s okolním světem.

Jako vnitřně **konsolidovaná, stabilní a finančně zdravá instituce**, jednotná vnitřní kulturou, sdílenými hodnotami a tradicemi a bohatá rozmanitostí pěstovaných věd přírodních, technických, ekonomických, humanitních, společenských, zdravotnických i uměleckých, hodlá nadále podporovat a rozvíjet tvůrčí akademické prostředí, v němž akademičtí pracovníci budou posouvat hranice lidského poznání a předávat své intelektuální bohatství studentům, vychovávat z nich vysoce kvalifikované odborníky pro úspěšnou kariéru v široké škále profesí v otevřené konkurenci světového trhu práce a připravovat je k zodpovědnému občanství, pokrokovému a produktivnímu životu v globalizované společnosti.

Hlavní strategické cíle Univerzity Pardubice na rok 2014

Hlavní strategické cíle Univerzity Pardubice jsou podrobně popsány v dlouhodobém záměru a jeho aktualizaci na rok 2014, jakož i nástroje a prostředky jejich naplňování. Hlavní body jsou shrnuty v následujícím přehledu:

Rozvoj základního výzkumu

- Podpora excelence vědecko-výzkumné činnosti a inovací na Univerzitě Pardubice (například řešením společných projektů s uznávanými domácími i zahraničními odborníky nebo s využitím nově budovaných výzkumných infrastruktur).
- Uplatňování mezioborovosti ve výzkumu a podpora realizace mezifakultních výzkumných projektů (mezinárodní projekty, projekty ministerstev, výzkumných center apod.).
- Podpora tvůrčího rozvoje nastupujících výzkumných pracovníků, zapojení mladých akademických pracovníků, postdoků, studentů doktorských studijních programů i nadaných studentů magisterských studijních programů do řešení výzkumných úkolů.
- Zlepšování kvalifikační a věkové struktury akademických a vědecko-výzkumných pracovníků s cílem udržet, resp. zvýšit parametry sledované při hodnocení vědecké a výzkumné činnosti.
- Stimulace akademických pracovníků ke kvalitativně náročnějším publikačním výstupům, zejména článkům v impaktovaných časopisech a ke kvalitním knižním výstupům.
- Rozvíjení spolupráce se zahraničními univerzitami a výzkumnými institucemi v zájmu upevňování pozice univerzity v rámci evropského i mimoevropského výzkumného prostoru.
- Systémová podpora činností vedoucích k výsledkům umělecké činnosti, které mohou být uplatňovány v Registru uměleckých výkonů.

Kvalita a náročnost doktorských a magisterských studijních programů

- Prohlubování systematické analytické činnosti uvnitř univerzity, zaměřené na efektivitu stávajících a nově připravovaných studijních programů a oborů z hlediska zaměření univerzity a potřeb vnějšího prostředí, včetně trhu práce.
- Vytváření podmínek pro hlubší integraci mezifakultních studijních programů a oborů s důrazem na propojenost výuky s výzkumnou činností pracovišť (např. FF a FR, FChT a FZS, FES a FEI či DFJP).
- Vyhledávání talentovaných studentů pro magisterské a doktorské studium a podpora tvůrčích studentů s předpoklady pro vědeckou a výzkumnou činnost. Pořádání soutěží vědecké a odborné činnosti pro studenty fakult Univerzity Pardubice.
- Systémová podpora mimořádně nadaných studentů poskytováním prospěchových a dalších stipendií.
- Rozvoj systematické práce se studenty doktorských studijních programů tak, aby se zvýšila jejich participace na výzkumných projektech a docházelo k ukončení studia ve standardní době.
- Rozvoj obecných a odborných jazykových kompetencí studentů v souladu s evropskými standardy.

Propojenost aplikovaného výzkumu s inovacemi

- Zvýšení míry účasti studentů doktorských studijních programů i nadaných studentů magisterských studijních programů na výzkumných projektech, zintenzivnění participace mladých vědeckých pracovníků na řešení výzkumných projektů.
- Aktivní podpora a motivace vědeckých pracovníků pohybujících se v oblasti inovací a aplikovaného výzkumu (např. ocenění rektorem, odměny zakotvené v směrnici

Ochrana práv duševního vlastnictví, ocenění účasti na akcích týkajících se spolupráce mezi aplikační sférou a univerzitou).

- Podpora neformálních platform setkávání aktérů aplikovaného výzkumu, organizace schůzek mezi firmami a výzkumníky apod.
- Vytvoření podmínek pro možnost zapojení univerzity do programu Gama TAČR (podpora pre-seed aktivit).
- Rozvoj systému ochrany duševního vlastnictví proaktivní informační kampaní s ohledem na novou směrnici Ochrana práv duševního vlastnictví.
- Vytvoření systému hodnocení spolupráce univerzity s aplikační sférou.
- Využívání nově budovaných výzkumných infrastruktur při řešení společných projektů se subjekty aplikační sféry včetně regionálních institucí.
- Podpora podávání a úspěšného řešení projektů aplikovaného výzkumu, zejména TAČR a ministerstev.

Kvalita a účelnost bakalářských studijních programů

- Rozšíření vnitřního informačního systému v oblasti studia o nástroje pro analýzu kvalitativních i kvantitativních parametrů studijních programů a oborů.
- Inovace vzdělávacího obsahu a vyučovacích metod ve vazbě na vývoj společenské praxe a na nové teoretické poznatky.
- Vytváření podmínek pro zdokonalení systému mezifakultního sdílení výuky.
- Využívání motivačních prostředků pro ukončování studia ve standardní době.
- Vyhodnocování uplatnitelnosti absolventů na trhu práce.
- Vytváření prostoru pro uplatnění tvořivé činnosti akademických pracovníků a studentů.

Propagace univerzity a šíření jejího dobrého jména

- Poskytování kvalitní informační a poradenské služby dovnitř i vně univerzity, a to i s využitím moderních technologií a sociálních sítí.
- Zvyšování povědomí o možnostech studia, tvůrčích činnostech a aktivitách univerzity s využitím spolupráce a komunikace s médií.
- Vytváření podmínek pro studium osob se socioekonomickým znevýhodněním a specifickými potřebami.
- Vytváření vhodných studijních a pracovních podmínek pro osoby vracející se z rodičovské dovolené.
- Popularizace vědy a pěstovaných disciplín a oborů organizováním populárně-naučných akcí, účasti na prezentačních akcích a veletrzích a zapojením se do projektů orientovaných na popularizaci vědy a vysokoškolského studia.
- Prohloubení spolupráce se středními a základními školami, systematická podpora zájmu mládeže o vzdělání, poznávání, zejména v technických a přírodovědných oborech.
- Propagace studia na univerzitě v České republice i v zahraničí, inovace a rozšiřování forem a nástrojů této propagace s akcentem na magisterské a doktorské studijní programy.
- Prohlubování procesu internacionalizace univerzity.
- Rozvíjení spolupráce s absolventy.

Spolupráce s aplikační sférou a regionem

- Podpora zapojení studentů do spolupráce s podniky a institucemi například formou zadávání cílených témat bakalářských, diplomových nebo disertačních prací řešících jejich problematiku.
- Organizace soutěží o nejlepší inovační plán ve spolupráci s podniky v regionu a Pardubickým krajem.
- Aktivní zapojení univerzity do přípravy a naplňování inovační strategie Pardubického kraje RIS3.

- V návaznosti na RIS3 vytvoření diskusní platformy pro inovace za účasti kraje, univerzity a privátní sféry.
- Zapojení odborníků z praxe do výuky formami adekvátními jednotlivým typům studijních programů.
- Podpora odborných stáží výzkumných a akademických pracovníků v podnicích a institucích.
- Vytváření podmínek pro posílení role univerzity jako společenského a kulturního centra širšího regionu.
- Spolupráce s potenciálními zaměstnavateli v oblasti uplatňování absolventů.
- Podpora platformy „Industrial doctoral school“.

Spolupráce ve výzkumu se zahraničními univerzitami a výzkumnými pracovišti

- Zapojení akademických pracovníků (včetně postdoktorských) a studentů doktorských i magisterských studijních programů do mezinárodních výzkumných programů.
- Zlepšení podmínek pro působení zahraničních výzkumných a akademických pracovníků na univerzitě.
- Prohlubování spolupráce ve výzkumu se zahraničními univerzitami a dalšími výzkumnými pracovišti jak evropskými, tak i mimoevropskými.
- Podpora spolupráce v rámci India Platform (na základě dosavadních jednání s indickými VŠ rozvíjet konkrétní podobu spolupráce v oblasti studia, vědy a výzkumu v rámci Erasmus Mundus India Platform).
- Podpora zahraničních výzkumných pobytů akademických pracovníků, mladých výzkumníků, postdoků a studentů doktorských studijních programů.

Zahraníční spolupráce v univerzitním vzdělávání

- Kvalitativní rozvíjení stávající spolupráce s partnerskými vzdělávacími pracovišti v zahraničí v rámci EU, zejména v oblasti společných studijních programů (joint degree) v navazujících magisterských a doktorských studijních programech.
- Prohlubování započaté spolupráce s partnerskými pracovišti mimo země EU s využitím programů Erasmus Mundus, Erasmus+, Horizon 2020 apod. (například spolupráce s Indií – využití možností projektu India Platform, spolupráce s dalšími zeměmi na smluvní bázi – Brazílie, USA, Kanada, Japonsko).
- V rámci postupné internacionalizace akademického života vytvářet nabídku výuky cizích jazyků a oborových studií v cizích jazycích na srovnatelné úrovni s partnerskými univerzitami.
- Zvyšování jazykových kompetencí zejména neakademických zaměstnanců univerzity, do jejichž náplně práce patří komunikace se zahraničními studenty.
- Vnitřními projekty univerzity nadále podporovat různé formy mobility studentů a akademických pracovníků.

Lidský potenciál a kultura akademického života

- Posilování pozitivního tvůrčího klimatu na univerzitě, zejména prostřednictvím nově vytvářených pozic postdoků.
- Podpora mladých akademických pracovníků do 35 let v rámci Institucionální rozvojové soutěže.
- Realizace kurzů se zaměřením na efektivní využití IT (práce s EIZ – elektronickými informačními zdroji, LMS – learning management system).
- Zajištění psychologického, sociálního, speciálně pedagogického a kariérního poradenství prostřednictvím služeb poradny APUPA.
- Prevence plagiátorství důsledným a systematickým prosazováním etických zásad.

- Rozšíření bezbariérových prostor a realizace organizačně-technických opatření pro zajištění standardů servisních služeb pro osoby s handicapem a specifickými vzdělávacími potřebami.
- Vytvoření dvojjazyčného prostředí na UPa – postupným zaváděním stěžejních dokumentů v angličtině vytvořit podporu anglicky mluvících zaměstnanců a studentů.

Kvalita ve strategickém řízení

- Péče o adekvátní finanční řízení a jeho provázání s věcnými záměry rozvoje univerzity, zejména v souvislosti s převažujícím vícezdrojovým financováním vysokých škol.
- Systematické využívání dat manažerského informačního systému při strategickém rozhodování. Postupné rozšiřování datových filtrů a typových sestav.
- Využívání prvků vnitřního kontrolního systému, včetně interního auditu jako zpětné vazby řídicího procesu.
- Rozvoj dílčích prvků vnitřního hodnocení činností.
- Analýza vnějšího prostředí, zejména prostřednictvím zapojení jako pozorovatelská instituce do celostátního projektu KREDO.

Modernizace univerzitního kampusu, prostorového zázemí fakult a materiálně technické zajištění výuky a výzkumu

- Zahájení provozu Výukového a výzkumného centra v dopravě (VVCD), optimalizace prostor využívaných DFJP.
- Realizace stavební části projektu Centrum materiálů a nanotechnologií (CEMNAT).
- Zahájení rekonstrukce a nadstavby budov DB včetně úpravy vnitřního nádvoří (projekt VAP).
- Zlepšení prostorového zabezpečení FR v Litomyšli – rekonstrukce Ateliéru kamene.
- Zahájení rekonstrukce budov EA a rektorátu.
- Zahájení dostavby FChT – poloprovozní hala a spisovna.
- Zlepšení prostorového zázemí jednotlivých součástí univerzity, zvýšení provozně uživatelského komfortu s ohledem na energetickou úsporu a zlepšení parametrů bezpečnostního zajištění.
- Postupné úpravy a rekonstrukce ubytovacího a sociálního zázemí studentů od jednoduchého až po komfortní, včetně možnosti ubytování pro zahraniční odborníky působící na univerzitě.
- Rozvoj informačních a komunikačních technologií a infrastruktury, virtualizace datového prostředí.
- Systematické zajišťování adekvátního přístrojového vybavení pro výzkum a pro výuku.
- Rozšíření infrastruktury pro volnočasové aktivity v prostorách univerzitního kampusu.

Zdokonalování podpůrných procesů akademických činností a služeb

- Centralizovaná administrativní a koordinační podpora výzkumných, vzdělávacích a dalších tvůrčích projektů.
- Podpora komercializace výsledků výzkumu, vývoje a inovací prostřednictvím CTTZ.
- Zkvalitňování elektronicky poskytovaných služeb, zajištění adekvátní péče o elektronické dokumenty z pohledu dlouhodobého ukládání a archivace; rozvoj komponent IS efektivními postupy a v úzké koordinaci s ostatními univerzitami.
- Udržování vysoké úrovně služeb Univerzitní knihovny a dostupnosti informačních zdrojů pro vzdělávací a výzkumnou činnost, zejména prostřednictvím spolupráce s ostatními podobně zaměřenými vysokými školami v ČR (projekt VaVpl CHEMEIZ).
- Zlepšování informovanosti prostřednictvím inovovaných vnějších webových stránek.
- Úprava ekonomického systému IFIS a jeho návazných modulů tak, aby se usnadnilo zpracování dat při předpokládaných změnách vnější legislativy.

Naplňování jednotlivých bodů aktualizace dlouhodobého záměru pro rok 2014 bylo v průběhu roku pravidelně hodnoceno při zasedáních vedení univerzity, vyhodnoceno po ukončení kalendářního roku a zveřejněno ve zprávě rektora o výročním hodnocení činnosti univerzity, projednáno zároveň s hodnocením naplnění Institucionálního rozvojového plánu Univerzity Pardubice pro rok 2014 s Ministerstvem školství, mládeže a tělovýchovy ČR.

2.5 Změny vnitřních předpisů univerzity

název vnitřního předpisu	datum změny	číslo jednací
I. změny Stipendijního řádu Univerzity Pardubice	27. června 2014	čj. MSMT – 23178/2014
VI. změny Studijního a zkušebního řádu Univerzity Pardubice	27. června 2014	čj. MSMT – 23178/2014
Pravidla pro vkládání peněžitých a nepeněžitých vkladů do právnických osob Univerzitou Pardubice	29. října 2014	čj. MSMT – 39007/2014

2.6 Zastoupení univerzity v reprezentaci vysokých škol

Česká konference rektorů (ČKR)	prof. Ing. Miroslav Ludwig, CSc.	rektor – člen
Rada vysokých škol (RVŠ) (pro období 2012 – 2014)	doc. Ing. Ivana Kraftová, CSc.	delegátka do sněmu za VŠ a členka předsednictva
	PhDr. Miloš Charbuský, CSc.	delegát do sněmu za VŠ
	doc. Ing. Jaromír Široký, Ph.D.	delegát za DFJP
	JUDr. Martin Šmíd	delegát za FES
	doc. Ing. František Dušek, CSc.	delegát za FEI
	doc. Ing. Libor Čapek, Ph.D.	delegát za FChT
	PhDr. Aleš Prázný, Ph.D.	delegát za FF
	Petra Mandysová, MSN	delegátka za FZS
	Mgr. art. Jan Vojtěchovský	delegát za FR
	Mgr. Petra Pavlová	delegátka do SK RVŠ
Michael Vávra	náhradník delegáta do SK RVŠ	

2.7 Poskytování informací podle § 18 zákona č. 106/1999 Sb., o svobodném přístupu k informacím

V roce 2014 univerzita obdržela a evidovala 16 stížnostních podání, což je nárůst oproti roku 2013 (8). Podání byla náležitě ověřena a vyhodnocena jejich důvodnost. Na úrovni vedení univerzity v odůvodněných případech došlo k osobnímu jednání se stěžovatelem, účasti při následném řízení a zjednání odpovídající nápravy. Žádné z daných podání nesouviselo se zákonem č. 106/1999 týkajícího se svobodného přístupu veřejnosti k informacím.

Ve vztahu k zákonu č. 106/1999 Sb. byla v roce 2014 řešena jedna žádost o poskytnutí informací, a to ohledně podílu osob se zdravotním postižením na celkovém počtu zaměstnanců. Informace k uvedené žádosti poskytlo oddělení lidských zdrojů a byly zveřejněny na úřední desce www stránek Univerzity Pardubice.

3

Studijní programy, organizace
studia a vzdělávací činnost

Univerzita Pardubice plně respektuje orientaci univerzity nejen na technické a přírodovědné obory (které tvoří polovinu všech akreditovaných studijních programů, tj. 34 z 67), ale i společenskovědní a ekonomické obory, včetně zdravotnických, uměleckých a pedagogických, tvořících druhou polovinu (33 programů) všech akreditovaných studijních programů.

Vzdělávací činnost v roce 2014 probíhala v 67 studijních programech se 130 studijními obory. Snahou univerzity je omezit vysoký počet oborů jejich vhodným propojováním. K 31. 12. 2014 vykazala Univerzita Pardubice 9 873 studentů, což odpovídá záměru univerzity nepokračovat ve zvyšování počtu studentů i vzhledem ke změně dotační politiky státu a případně udržet jejich počet zvýšenou kontrolní činností kvality studia v průběhu prvního ročníku studia. Vcelku se počet studentů meziročně snížil o 577 studentů.

Více než čtyři pětiny studujících (83 %) představují studenti prezenční formy studia. Meziročně se poměr studentů v prezenční formě zásadně nezměnil, i když mírně poklesl počet studentů v kombinované nebo distanční formě. Podíl počtu studentů bakalářských studijních programů/oborů je 73,7 %. Studenti magisterských studijních programů tvoří nyní 20,9 %. Počet studentů doktorských studijních programů se pohybuje na úrovni 5,4 %, tj. dlouhodobě vytyčený cíl sedmi-procentní podíl studentů v doktorských studiích zatím není některými fakultami zcela naplňován. Všechny studijní programy a obory plně respektují přijatý systém ECTS, jehož podmínky jsou uvedeny ve vnitřních předpisech univerzity. O získání ECTS Label se Univerzita Pardubice vzhledem k nejasnosti podmínek v roce 2013 přestala ucházet.

V roce 2014 pokračovala akcentace systematické podpory nadaných studentů i uchazečů o studium na univerzitě konkrétní podporou jednorázovým mimořádným stipendiem. Nadále pokračuje uplatnění systému stipendií za vynikající studijní výsledky (nastaveného v roce 2010 a upraveného v roce 2013), jehož záměrem je rovnoměrnější oceňování studijních výsledků studentů napříč univerzitou. Došlo ke zvýšení počtu stipendistů i vyplácených měsíčních částek. V roce 2014 byly nadále aplikovány dva podpůrné stipendijní tituly (stipendium přiznané podle § 91 odst. 2 písm. e) a d) zákona, ve Stipendijním řádu Univerzity Pardubice dle čl. 2 odst. 3 h) stipendium jako ocenění za služby osobní asistence studentovi univerzity s tělesným postižením a podle čl. 2 odst. 3 i) stipendium v mimořádné tíživé sociální situaci). Byl rovněž naplňován strategický dokument Systém stimulační činnosti studentů a mladých akademických a výzkumných pracovníků. V roce 2013 byla přijata na základě diskuse o dalších konstruktivních změnách v rámci vnitřních předpisů (Stipendijní fond) změna ve vnitřních dokumentech s cílem zefektivnit stipendijní politiku univerzity a fakult. Tato strategie se ukázala být velmi nosnou i v roce 2014 a stipendijní dotace pro fakulty byla zvýšena z 800.000,- Kč na 3 miliony Kč.

Rozvoj moderních metod a technické podpory vyučování a učení pokračoval v roce 2014 úspěšnou realizací projektu IN2, který na šesti fakultách umožňuje pestrou paletu pedagogických a didaktických inovací předmětů a oborů. Velká pozornost byla nadále věnována technické podpoře vzdělávacího procesu v rámci informačního systému studijní agendy STAG a jeho propojování s dalšími IS na UPa.

Pozornost byla nadále věnována utváření podmínek pro integraci studentů se specifickými potřebami, byl propracováván program osobní asistence pro zdravotně postižené studenty. V roce 2014 pokračovala realizace projektu „Univerzita Pardubice a kampus bez bariér“, který umožnil výrazně zlepšit systematickou podporu studentů se speciálními vzdělávacími potřebami na Univerzitě Pardubice.

V roce 2014 byla ukončena účast v projektu IPn Kvalita a na základě přijetí vnitřního systému hodnocení kvality byl připraven dokument měnící v oblasti akreditace systém vnitřní kontroly kvality akreditačních návrhů, jakožto součást budovaného vnitřního systému kontroly kvality. Tento trend byl v roce 2014 prohlouben dalšími integračními pilotážemi některých výstupů z projektu IPN Kvalita. V průběhu roku 2014 pokračovala diskuse nad integrací inspiračních možností výstupů projektů Kvalita a dalších do systému vnitřního hodnocení kvality, zejména v oblasti studia a personalistiky, a to v souladu s návrhy na novou vysokoškolskou legislativu.

3.1 Akreditované studijní programy

Tabulka 3.1 MŠMT

Akreditované studijní programy (počty)									
Skupiny akreditovaných studijních programů	KKOV	Bakalářské studium		Magisterské studium		Navazující magisterské studium		Doktorské studium	CELKEM
		P	K/D	P	K/D	P	K/D		
Dopravní fakulta Jana Pernera *									
technické vědy a nauky	21-39	2	2			2	2	1	5
Fakulta ekonomicko-správní*									
přírodní vědy a nauky	11-18							1	1
ekonomie	62,65	3	3			3	3	3	9
Fakulta elektrotechniky a informatiky*									
technické vědy a nauky	21-39	2				3		1	6
Fakulta filozofická*									
společenské vědy, nauky a služby	61,67,71-73	5				3		2	10
pedagogika, učitelství a sociál. péče	74,75	1				2			3
Fakulta chemicko-technologická*									
přírodní vědy a nauky	11-18	1				1		4	6
technické vědy a nauky	21-39	8	2			5		4	17
Fakulta restaurování*									
vědy a nauky o kultuře a umění	81,82	1				1			2
Fakulta zdravotnických studií*									
zdravot., lékař. a farm. vědy a nauky	51-53	4	1			2		2	8
CELKEM		27	8	0	0	22	5	18	67

Pozn.: * = Fakulta nebo jiná součást vysoké školy uskutečňující akreditovaný studijní program/obor

P = prezenční

K/D = kombinované / distanční

3.2 Studijní programy v cizím jazyce

Tabulka 3.2 MŠMT

Studijní programy v cizím jazyce (počty)									
Skupiny akreditovaných studijních programů	KKOV	Bakalářské studium		Magisterské studium		Navazující magisterské studium		Doktorské studium	CELKEM
		P	K/D	P	K/D	P	K/D		
Dopravní fakulta Jana Pernera									
technické vědy a nauky	21-39	1	1			1	1	1	3
Fakulta ekonomicko-správní									
přírodní vědy a nauky	11-18							1	1
ekonomie	62,65	1				2		2	5
Fakulta elektrotechniky a informatiky									
technické vědy a nauky	21-39							1	1
Fakulta filozofická									
společenské vědy, nauky a služby	61,67,71-73							2	2
pedagog ka, učitelství a sociál. péče	74,75	1				1			2
Fakulta chemicko-technologická									
přírodní vědy a nauky	11-18							4	4
technické vědy a nauky	21-39							3	3
CELKEM		3	1			4	1	14	21

3.3 Studijní programy tzv. joint/double/multiple degree

Tabulka 3.3 MŠMT

Vysoká škola (název)	
Název programu I	Economic Policy and Administration
Partnerské organizace	Šiaulai University of Lithuania
Přidružené organizace	
Počátek realizace programu	11. 7. 2014
Druh programu (Joint/Double/ Multiple Degree)	Joint degree
Délka studia (semestry)	4
Typ programu (bakalářský, navazující magisterský, magisterský, doktorský)	navazující magisterský
Popis organizace studia, včetně přijímání studentů a ukončení	Navazující magisterský studijní obor Rozvoj a správa regionů je realizován ve spolupráci se Šiaulai University v Litvě a byl zahájen v akademickém roce 2014/2015. Studium probíhá ve čtyřech semestrech. V prvních třech semestrech studenti studují čtyři povinné předměty (compulsory subjects) a mají možnost výběru jednoho povinně volitelného předmětu (ze čtyř nabízených; compulsory option subjects). V posledním semestru zpracovávají závěrečnou práci. Každý za semestr získá student 30 ECTS kreditů, za celé studium musí získat 120 ECTS kreditů. V rámci programu jsou střídavě přijímáni studenti partnerskými univerzitami, takže pro tento ročník zajišťovali studenty do programu kolegové z Litvy a pro další akademický rok 2015/2016 bude studenty přijímat FES. V oboru aktuálně studují studenti z Litvy, Nigérie a Gruzie. V rámci jednoho semestru bude uskutečněna studentská mobilita na partnerské univerzitě v rozsahu 9 týdnů. V rámci studia studenti využívají LMS Moodle a v něm připravené e-learningové kurzy. V tomto e-learningovém prostředí jsou také zveřejňovány materiály ke studiu, probíhá zde veškerá komunikace, konzultace a odevzdávání zadaných úkolů a semestrálních projektů. LMS Moodle je využíván jako doplněk k přednáškám, ve třetím semestru jako povinné prostředí pro výuku. V rámci druhého roku studia student zpracuje diplomovou práci, která bude využívat poznatky z dosavadního studia a metodologické znalosti získané v rámci předmětu Seminář k diplomové práci. Předpokládají se konzultace jak s vedoucím práce, tak i s konzultantem z partnerské univerzity. Semestrální projekty či seminární práce v jednotlivých předmětech mohou být již v průběhu prvního roku studia zaměřeny v souladu se zvoleným tématem diplomové práce. Státní závěrečná zkouška je složena z obhajoby diplomové práce a odborné rozpravy ve dvou specifických oblastech. Komise pro státní závěrečnou zkoušku bude sestavena z akademických pracovníků obou partnerských univerzit.
Jakým způsobem je vydáván diplom a dodatek k diplomu?	Student obdrží jeden Joint diplom, který mu vydá mateřská univerzita a jeden Diploma Supplement, v obou případech v příslušném jazyce a angličtině.
Jakým způsobem jsou realizovány výměny studentů?	První semestr studují studenti na partnerské univerzitě, která je nepřijímala ke studiu, tj. letos na FES. Druhý semestr studují na své mateřské univerzitě, tj. letos v Litvě, třetí semestr je realizován prostřednictvím e-learningových kurzů a ve čtvrtém semestru je zpracována závěrečná práce, probíhají státní závěrečné zkoušky a obhajoba diplomové práce. Další rok proběhne výměna studentů opačným směrem. Pobyť v zahraničí si hradí studenti, mohou získat příspěvek podle aktuálních možností a pravidel své mateřské univerzity, např. ze stipendijního fondu.

3.4 Akreditované studijní programy uskutečňované společně s jinou vysokou školou

Tabulka 3.4 MŠMT

Tab. 3.4: Akreditované studijní programy uskutečňované společně s jinou vysokou školou	
Vysoká škola (název)	Univerzita Pardubice, Fakulta ekonomicko-správní
Název studijního programu 1	Aplikovaná informatika
Skupina KKOV	18
Partnerská vysoká škola	Univerzita Hradec Králové
Počátek realizace programu	13. 10. 2010
Délka studia (semestry)	8
Typ programu (bakalářský, navazující magisterský, magisterský, doktorský)	doktorský
Popis organizace studia, včetně přijímání studentů a ukončení	Standardní doba studia v daném doktorském st. programu je 4 roky s kreditním limitem 180 kreditů. Studium obsahuje povinné předměty (60 kreditů), povinně volitelné předměty, ze kterých si student volí alespoň dva předměty (30 kreditů), vědeckou práci studenta (60 kreditů) a pedagogickou práci studenta (30 kreditů). Kreditové hodnocení vědecké práce studenta se odvíjí od hodnocení odborných a vědeckých publikací v rámci vědecko-výzkumné činnosti. Studium je charakterizováno Charakteristikou doktorského studijního programu a Studijními plány doktorského studia, které schválila Oborová rada studijního programu Aplikovaná informatika. Přijímání studentů ke studiu se řídí Požadavky k přijímacímu řízení, kde podmínkou k přijímací zkoušce je úspěšné ukončení magisterského studia do termínu zkoušky a vypracování tezí k předpokládanému tématu disertační práce (cca 15 stran). Písemná i ústní přijímací zkouška se koná ze dvou cizích jazyků. Ústní zkouška do programu se dále koná z informatiky. Ve dvou třetinách studia, po získání nejméně 180 kreditů, absoluuje student státní doktorskou zkoušku, kde obhájí teze své budoucí doktorské disertační práce. Studium končí obhájením doktorské disertační práce.
Název studijního programu 2	Systémové inženýrství a informatika
Skupina KKOV	62
Partnerská vysoká škola	Univerzita Hradec Králové + Technická univerzita v Liberci
Počátek realizace programu	11. 2. 2000
Délka studia (semestry)	6
Typ programu (bakalářský, navazující magisterský, magisterský, doktorský)	doktorský

Popis organizace studia, včetně přijímání studentů a ukončení	Standardní doba studia v daném doktorském st. programu jsou 3 roky s kreditním limitem 180 kreditů. Studium obsahuje povinné předměty (60 kreditů), povinně volitelné předměty, ze kterých si student volí alespoň dva předměty (30 kreditů), vědeckou práci studenta (60 kreditů) a pedagogickou práci studenta (30 kreditů). Kreditové hodnocení vědecké práce studenta se odvíjí od hodnocení odborných a vědeckých publikací v rámci vědecko-výzkumné činnosti. Studium je charakterizováno Charakteristikou doktorského studijního programu a Studijními plány doktorského studia, které schválila Oborová rada studijního programu Systémové inženýrství a informatika. Přijímání studentů ke studiu se řídí Požadavky k přijímacímu řízení, kde podmínkou k přijímací zkoušce je úspěšné ukončení magisterského studia do termínu zkoušky a vypracování tezí k předpokládanému tématu disertační práce (cca 15 stran). Písemná i ústní přijímací zkouška se koná ze dvou cizích jazyků. Ústní zkouška do programu se dále koná z informatiky. Ve dvou třetinách studia, po získání nejméně 180 kreditů, absoluuje student státní doktorskou zkoušku, kde obhajuje teze své budoucí doktorské disertační práce. Studium končí obhájením doktorské disertační práce.
Vysoká škola (název)	Univerzita Pardubice, Fakulta zdravotnických studií
Název studijního programu 3	Ošetřovatelství
Skupina KKO V	53
Partnerská vysoká škola	Jihočeská univerzita v Českých Budějovicích
Počátek realizace programu	24. 4. 2008
Dé ka studia (semestry)	6
Typ programu (bakalářský, navazující magisterský, magisterský, doktorský)	doktorský
Popis organizace studia, včetně přijímání studentů a ukončení	Přijímání studentů do studijního programu si provádí každá vysoká škola dle předem stanovených podmínek, výuka je organizována společně pro všechny studenty a podílejí se na ni obě vysoké školy. Ukončení studia je formou státní závěrečné zkoušky a obhajoby disertační práce.
Název studijního programu 4	Specializace ve zdravotnictví
Skupina KKO V	53
Partnerská vysoká škola	Univerzita obrany v Brně
Počátek realizace programu	3. 3. 2008
Dé ka studia (semestry)	6
Typ programu (bakalářský, navazující magisterský, magisterský, doktorský)	bakalářský
Popis organizace studia, včetně přijímání studentů a ukončení	Přijímání studentů do studijního programu/oboru Zdravotnický záchranář si provádí každá vysoká škola dle předem stanovených podmínek, výuka je organizována společně pro všechny studenty a podílejí se na ni obě vysoké školy. Ukončení studia je formou státní závěrečné zkoušky.

3.5 Akreditované studijní programy uskutečňované společně s vyšší odbornou školou

Tabulka 3.5 MŠMT

Univerzita neuskutečňuje programy společně s vyšší odbornou školou.

3.6 Akreditované studijní programy nebo jejich části, které vysoká škola uskutečňuje mimo obec, ve které má sídlo (mimo odbornou praxi)

Tabulka 3.6 MŠMT

Tab. 3.6: Akreditované studijní programy nebo jejich části, které vysoká škola uskutečňuje mimo obec, ve které má sídlo (mimo odbornou praxi)	
Vysoká škola (název)	Univerzita Pardubice, Dopravní fakulta Jana Pernera
Název studijního programu 1	Dopravní technologie a spoje
Skupina KKOV	37
Název a sídlo pobočky* vysoké školy, kde probíhá výuka akreditovaných studijních programů nebo jejich částí	Vzdělávací a informační pracoviště Praha, Pod výttopnou, Praha – Florenc, v nájmu
Forma (prezenční, kombinovaný, distanční)	kombinovaná
Délka studia (semestry)	6
Typ programu (bakalářský, navazující magisterský, magisterský, doktorský)	bakalářský, obory Dopravní management, marketing a logistika, Management elektronických komunikací a poštovních služeb, Technologie a řízení dopravy
Probíhají na pobočce státní závěrečné zkoušky? ANO/NE	ne
Probíhají na pobočce obhajoby závěrečných kvalifikačních prací? ANO/NE	ne
Počet kmenových zaměstnanců na pobočce	1
Název studijního programu 2	Dopravní inženýrství a spoje
Skupina KKOV	37
Název a sídlo pobočky* vysoké školy, kde probíhá výuka akreditovaných studijních programů nebo jejich částí	Vzdělávací a informační pracoviště Praha, Pod výttopnou, Praha – Florenc, v nájmu
Forma (prezenční, kombinovaný, distanční)	kombinovaná
Délka studia (semestry)	4
Typ programu (bakalářský, navazující magisterský, magisterský, doktorský)	navazující magisterský, obory Dopravní management, marketing a logistika, Management elektronických komunikací a poštovních služeb, Technologie a řízení dopravy
Probíhají na pobočce státní závěrečné zkoušky? ANO/NE	ne
Probíhají na pobočce obhajoby závěrečných kvalifikačních prací? ANO/NE	ne
Počet kmenových zaměstnanců na pobočce	1

Pozn.: *Pobočka – jakékoli dislokované pracoviště vysoké školy nebo její součásti, které se nachází mimo město, ve kterém má vysoká škola své sídlo

3.7 Akreditované studijní programy popsané metodikou výstupů z učení v souladu s Národním kvalifikačním rámcem terciárního vzdělávání

Univerzita Pardubice zatím nekompletuje popisy SP podle výsledků Q-RAM, které ještě nejsou oficiálně přijaty a budou podrobeny ještě pilotáži pomocí projektu KREDO. Po výsledcích v projektu KREDO popíše i Univerzita Pardubice SP podle metodiky Q-RAM. Akreditační komise tento postup respektuje.

3.8 Kreditní systém studia

Univerzita Pardubice uplatňuje v rámci akreditovaných studijních programů a oborů v prezenční i kombinované formě studia důsledně systém ECTS. Univerzita je držitelem Diploma Supplement Label a v průběhu roku 2014 byly vyhodnoceny možnosti ucházet se pro další období o ECTS Label na základě nových podmínek EU jako neúčelné.

3.9 Další vzdělávací aktivity

V roce 2014 probíhaly na všech fakultách Univerzity Pardubice vzdělávací aktivity, naplánované zejména v končících projektech OP VK, které slouží jako nadstavba či vhodný specializovaný doplněk k akreditovaným studijním programům. Jejich cílem je rozvoj a další vzdělávání zaměstnanců univerzity, nebo jsou zaměřeny na žáky základních a středních škol, studenty a zaměstnance jiných vysokých škol, zaměstnance institucí aplikační sféry či další zájemce o studium. Jedná se především o specializované jazykové kurzy, letní školy, workshopy a semináře, odborné stáže/praxe/exkurze, univerzitu třetího věku, univerzitu volného času a další. Tyto další vzdělávací aktivity jsou realizovány v rámci různých dotačních titulů, či za úplatu.



Studenti

4.1 Studenti v akreditovaných studijních programech

Tabulka 4.1 MŠMT

Skupiny akreditovaných studijních programů	KKOV	Bakalářské studium		Magisterské studium		Navazující magisterské studium		Doktorské studium	CELKEM
		P	K/D	P	K/D	P	K/D		
Dopravní fakulta Jana Pernera*									
technické vědy a nauky	21-39	1 005	441			240	224	126	2 036
Fakulta ekonomicko-správní*									
přírodní vědy a nauky	11-18							10	10
ekonomie	62,65	1 028	433			405	156	32	2 054
Fakulta elektrotechniky a informatiky*									
technické vědy a nauky	21-39	821				195		47	1 063
Fakulta filozofická*									
společenské vědy, nauky a služby	61,67 71-73	1 349				221		74	1 644
pedagog ka, učitelství a sociál. péče	74,75	128				116			244
Fakulta chemicko-technologická*									
přírodní vědy a nauky	11-18	9				61		96	166
technické vědy a nauky	21-39	1 259	37			329		128	1 753
Fakulta restaurování*									
vědy a nauky o kultuře a umění	81,82	58				33			91
Fakulta zdravotnických studií*									
zdravot., lékař. a farm. vědy a nauky	51-53	596	113			87		16	812
CELKEM		6 253	1 024			1 687	380	529	9 873

Pozn.: * = Fakulta nebo jiná součást vysoké školy uskutečňující akreditovaný studijní program/obor

P = prezenční

K/D = kombinované / distanční

Počty k 31.12.2014

4.2 Studenti – samoplátcí

Tabulka 4.2 MŠMT

Skupiny akreditovaných studijních programů	KKOV	Bakalářské studium		Magisterské studium		Navazující magisterské studium		Doktorské studium	CELKEM
		P	K/D	P	K/D	P	K/D		
		Dopravní fakulta Jana Pernera*							
technické vědy a nauky	21-39					5		10	15
Fakulta ekonomicko-správní*									
ekonomie	62,65					1		1	2
CELKEM						6		11	17

Pozn.: * = Fakulta nebo jiná součást vysoké školy uskutečňující akreditovaný studijní program/obor

P = prezenční

K/D = kombinované / distanční

Počty k 31. 12. 2014

**Samoplátcem se rozumí osoba (student), která si své studium hradí v plné výši sama a vysoká škola ji nevykazuje v počtech studentů rozhodných pro určení výše státního příspěvku na vzdělávací činnost.

4.3 Studenti ve věku nad 30 let

Tabulka 4.3 MŠMT

Skupiny akreditovaných studijních programů	KKOV	Bakalářské studium		Magisterské studium		Navazující magisterské studium		Doktorské studium	CELKEM
		P	K/D	P	K/D	P	K/D		
		Dopravní fakulta Jana Pernera*							
technické vědy a nauky	21-39	2	167			1	102	59	331
Fakulta ekonomicko-správní*									
přírodní vědy a nauky	11-18							3	3
ekonomie	62,65		149			2	61	11	223
Fakulta elektrotechniky a informatiky*									
technické vědy a nauky	21-39	6				2		16	24
Fakulta filozofická*									
společenské vědy, nauky a služby	61,67 71-73	10				13		33	56
pedagog ka, učitelství a sociál. péče	74,75	4				5			9
Fakulta chemicko-technologická*									
přírodní vědy a nauky	11-18					4		15	19
technické vědy a nauky	21-39	6	27			29		53	115
Fakulta restaurování*									
vědy a nauky o kultuře a umění	81,82					13			13
Fakulta zdravotnických studií									
zdravot., lékař. a farm. vědy a nauky	51-53	6	64			2		7	79
CELKEM		34	407			71	163	197	872

Pozn.: * = Fakulta nebo jiná součást vysoké školy uskutečňující akreditovaný studijní program/obor

P = prezenční

K/D = kombinované / distanční

Počty k 31. 12. 2014

4.4 Neúspěšní studenti v akreditovaných studijních programech

Tabulka 4.4 MŠMT

Tab. 4.4: Neúspěšní studenti v akreditovaných studijních programech (počty)									
Skupiny akreditovaných studijních programů	KKOV	Bakalářské studium		Magisterské studium		Navazující magisterské studium		Doktorské studium	CELKEM
		P	K/D	P	K/D	P	K/D		
Dopravní fakulta Jana Pernera*									
technické vědy a nauky	21-39	446	266			32	54	18	816
Fakulta ekonomicko-správní*									
ekonomie	62,65	210	210			42	60	4	526
Fakulta elektrotechniky a informatiky*									
technické vědy a nauky	21-39	293				38		6	337
Fakulta filozofická*									
společenské vědy, nauky a služby	61,67 71-73	283				21		8	312
pedagogika, učitelství a sociál. péče	74,75	35				13			48
Fakulta chemicko-technologická*									
přírodní vědy a nauky	11-18	16				3		8	27
technické vědy a nauky	21-39	349	18			28	1	14	410
Fakulta restaurování*									
vědy a nauky o kultuře a umění	81,82					1			1
Fakulta zdravotnických studií*									
zdravot., lékař. a farm. vědy a nauky	51-53	82	24			21			127
CELKEM		1 714	518			199	115	58	2 604

P = prezenční

K/D = kombinované / distanční

Počty za období od 1. 1. 2014 do 31. 12. 2014

4.5 Opatření vedoucí ke snižování studijní neúspěšnosti

Podobně jako v roce předchozím i v roce 2014 bylo více než 85 % všech neúspěšných studentů v bakalářských studijních programech. V průběhu roku 2014 se plně projevila i změna ve financování studentů z roku 2013. Dále byla realizována opatření zaměřená na snižování studijní neúspěšnosti (např. pokračování ve strukturaci obsahu předmětů mezi bakalářskými a magisterskými studijními programy, zavádění nových volitelných předmětů v rámci studijního plánu, doplňková nabídka vzdělávacích kurzů apod.).

Vzhledem k celkovému zpřísnění nároků na studenty, souvisejícím s důrazným tlakem na udržení a zvýšení kvality studia, míra neúspěšnosti studentů (počítaná jako poměr počtu neúspěšných studentů za kalendářní rok k celkovému počtu studentů k 31. 10. 2014) opět mírně vzrostla, ale z univerzity odešla zejména skupina studentů, která byla z hlediska vlastních studijních výsledků pro univerzitu zatěžující i z důvodů, že tito studenti již nebyli dotováni z veřejných zdrojů. Nadále vykazují nejvyšší počty neúspěšných studentů v bakalářských studijních programech DFJP, FES a FChT, FEI, tedy fakulty, které fakticky nečiní výběrové přijímací zkoušky.

Hodnocení relace mezi neúspěšnými studenty a úspěšnými absolventy univerzity v roce 2014 vykazuje mírně vyšší hodnotu ve srovnání s rokem 2013.

V rámci hodnocení průběhu studia je na univerzitě zaměřena pozornost i na délku studia, jsou hodnoceny počty absolventů, kteří ukončují studium ve standardní době a v letech dalších. Ze zákona jsou nadstandardní délky studií provázány s vyměřováním poplatků, které jsou jedním ze zdrojů stipendijního fondu univerzity. V roce 2013 upravená a zefektivněná poplatková politika univerzity se ukázala být velmi úspěšná a v této praxi bude postupováno i nadále. Veškerá administrativa probíhá pouze elektronicky. Hodnocení kvality studia se týká pouze studia na Univerzitě Pardubice, nikoli případných předcházejících studií na jiných vysokých školách.

5

Absolventi

5.1 Absolventi akreditovaných studijních programů

Tabulka 5.1 MŠMT

Skupiny akreditovaných studijních programů	KKOV	Bakalářské studium		Magisterské studium		Navazující magisterské studium		Doktorské studium	CELKEM
		P	K/D	P	K/D	P	K/D		
Dopravní fakulta Jana Pernera*									
technické vědy a nauky	21-39	138	56			101	59	10	364
Fakulta ekonomicko-správní*									
ekonomie	62,65	260	69			158	45	7	539
Fakulta elektrotechniky a informatiky*									
technické vědy a nauky	21-39	91				49		1	141
Fakulta filozofická*									
společenské vědy, nauky a služby	61,67 71-73	262				76		4	342
pedagogika, učitelství a sociál. péče	74,75	27				42			69
Fakulta chemicko-technologická*									
přírodní vědy a nauky	11-18	30				36		18	84
technické vědy a nauky	21-39	176	21			159	4	17	377
Fakulta restaurování*									
vědy a nauky o kultuře a umění	81,82	23				8			31
Fakulta zdravotnických studií*									
zdravot., lékař. a farm. vědy a nauky	51-53	156	34			48		5	243
CELKEM		1 163	180			677	108	62	2 190

P = prezenční

K/D = kombinované / distanční

Počty za období od 1. 1. 2014 do 31. 12. 2014

5.2 Uplatnění absolventů na trhu práce, spolupráce univerzity se svými absolventy

Vysoké školy nemají sice ze zákona povinnost sledovat úspěšnost vlastních absolventů na trhu práce, nicméně fakulty univerzity tento ukazatel o svých absolventech monitorují a vyhodnocují informace získávané jak na základě dat z veřejných databází, tak při realizaci řady vlastních akcí a jednáních v rámci své konkrétní spolupráce se subjekty aplikační sféry.

Výsledky prováděných analýz, i s vědomím jistých obtíží přesnosti a problematičnosti získaných dat, využívají fakulty při rozhodování o struktuře přijímaných uchazečů a koncipování případných nových studijních oborů, resp. reakreditace stávajících programů.

Současně byly realizovány tradiční i netradiční podpůrné a monitorovací akce směřující ke zvyšování úspěšnosti absolventů na trhu práce, např. akce Kontakt 2014 – veletrh pracovních příležitostí a další jednání se zaměstnavateli o formě stipendií, řízených praxí během studia apod. Dotazníková šetření týkající se adekvátnosti přípravy na povolání a spolupráce se zaměstnavateli při uplatňování svých absolventů realizují standardně FZS, FEI, DFJP a FR. Poptávka po absolventech FChT ze strany průmyslu je stále vyšší než počet absolventů. Informace o způsobu uplatnění absolventů doktorských studijních programů byly získány z dotazníkového šetření

zaměřeného na průběh doktorských studií a na stimulaci k výzkumné činnosti mezi studenty a absolventy doktorských studijních programů. Konkrétní informace poskytují tabulky.

V průběhu roku 2014 byla zintenzivněna spolupráce s absolventy na systémové bázi v rámci Klubu absolventů i mimo něj jednorázovými setkáními s absolventy (FF, DFJP, FChT), během kterých sdělují vlastní zkušenosti z praxe budoucím absolventům SP a zároveň získávají možnost zvýšit si kvalifikaci kurzy CŽV, pořádanými fakultními pracovišti.

Osvědčují se pravidelné kontakty s vedením Úřadu práce.

5.3 Spolupráce s budoucími zaměstnavateli

Spolupráce s potenciálními zaměstnavateli má na každé fakultě řadu forem, týká se výuky, řešení aplikačních úkolů či různých projektů (zvané přednášky odborníků konkrétních zaměstnavatelů, speciální přednášky a prezentace společností, kulaté stoly se zaměstnavateli apod.).

Každoročně je též v průběhu letního semestru pořádán pro studenty univerzity ve spolupráci se zaměstnavateli z širšího regionu veletrh pracovních příležitostí s názvem Kontakt, který se těší velké pozornosti studentů nejen posledních ročníků studia.



Zájem o studium

6.1 Zájem o studium na vysoké škole

Tabulka 6.1 MŠMT

Tab. 6.1: Zájem o studium na vysoké škole													
Skupiny akreditovaných studijních programů	KKOV	Bakalářské studium			Magisterské studium			Navazující magisterské studium			Doktorské studium		
		Počet přihlášek	Počet přijatých	Počet zapsaných ke studiu	Počet přihlášek	Počet přijatých	Počet zapsaných ke studiu	Počet přihlášek	Počet přijatých	Počet zapsaných ke studiu	Počet přihlášek	Počet přijatých	Počet zapsaných ke studiu
Dopravní fakulta Jana Pernera*													
technické vědy a nauky	21-39	1 137	878	665				228	186	181	27	21	21
Fakulta ekonomicko-správní*													
přírodní vědy a nauky	11-18										6	5	5
ekonomie	62,65	2 063	1268	685				766	445	287	13	9	7
Fakulta elektrotechniky a informatiky*													
technické vědy a nauky	21-39	626	417	328				101	91	84	10	8	8
Fakulta filozofická*													
společenské vědy, nauky a služby	61,67 71-73	1 065	609	411				183	78	77	19	18	18
pedagog ka, učitelství a sociál. péče	74,75	166	78	44				144	51	51			
Fakulta chemicko-technologická*													
přírodní vědy a nauky	11-18							37	28	24	31	30	24
technické vědy a nauky	21-39	1 269	986	555				251	165	140	27	23	22
Fakulta restaurování*													
vědy a nauky o kultuře a umění	81,82	62	18	17				15	14	14			
Fakulta zdravotnických studií*													
zdravot., lékař. a farm. vědy a nauky	51-53	976	421	281				107	94	49	7	7	7
CELKEM		7 364	4 675	2 986				1 832	1 152	907	140	121	112

6.2 Studenti navazujícího magisterského a doktorského studia, kteří absolvovali předchozí stupeň studia na jiné vysoké škole

Tabulka 6.2 MŠMT

Tab. 6.2: Studenti navazujícího magisterského a doktorského studia, kteří absolvovali předchozí stupeň studia na jiné vysoké škole

Počet zapsaných studentů do prvního ročníku navazujících magisterských a doktorských studijních programů, kteří přechází studium absolvovali na jiné vysoké škole		
	Navazující magisterské studium	Doktorské studium
Dopravní fakulta Jana Pernera*	38	8
Fakulta ekonomicko-správní*	97	4
Fakulta elektrotechniky a informatiky*	16	3
Fakulta filozofická*	31	2
Fakulta chemicko-technologická*	8	6
Fakulta restaurování*	2	0
Fakulta zdravotnických studií*	24	4
CELKEM za celou vysokou školu	216	27

Pozn.: * = Fakulta nebo jiná součást vysoké školy uskutečňující akreditovaný studijní program/obor

6.3 Přijímací zkoušky

Přijímací řízení je na všech fakultách Univerzity Pardubice zajišťováno vlastními silami a nepodílí se na nich žádný externí soukromý subjekt. V průběhu roku 2014 byla přijata opatření na základě diskuse z roku 2013 o zvýšení počtu přijímacích zkoušek na další obory, a to z důvodů zvýšení kvality přijímaných studentů a omezení jejich budoucí studijní neúspěšnosti, zejména u studentů, kteří se opakovaně zapisují ke studiu. Tato praxe se osvědčila a bude v ní pokračováno i v příštích letech.

6.4 Spolupráce se středními školami

Univerzita posiluje každoročně svoji spolupráci se středními školami, zejména v Pardubickém kraji, ale i krajích sousedních, kterou považuje za velice důležitou součást svých vnějších vztahů. Cílem spolupráce se středními školami je vést talentované žáky k samostatnému a tvořivému přístupu při řešení odborných problémů v různých vědních oborech, zaujmout je a ukázat jim svět vědy a univerzitní obory poutavou formou.

Spolupráce se SŠ probíhá standardně na několika úrovních:

- v přímé spolupráci na školách – formou specializovaných přednášek odborných, výchovných, zájmových a populárně naučných akcí pořádaných v prostorách škol, které byly podpořeny projektem BRAVO – Brána vědě/ní otevřená (Věda a technika na dvorech škol s interaktivními demonstracemi FChT, DFJP, FEI, cyklus přednášek Hovory VaT aneb Exempla Trahunt, atp. akce v rámci RK PTPO – zapojeno přes 30 škol). Pracovníci a v některých případech i studenti pěti fakult (DFJP, FES, FEI, FF, FZS) vyjžděli na vybrané střední školy, kde formou prezentace a následné diskuse informovali potenciální uchazeče o studium na svých fakultách, příp. se uskutečnily další kontaktní akce jednotlivých fakult. Jednou z forem informování SŠ

- je i zaslání informací středním školám v písemné formě (jak komunikace na úrovni univerzity – 500 SŠ ČR, prostřednictvím RK PTPO – 350 ZŠ/SŠ v Pardubickém kraji, tak na úrovni fakultní);
- b) spoluorganizováním různých odborných soutěží – Festival vědy a techniky Pardubického kraje (AMAVET o.p.s.), celostátní kolo soutěže Hledáme mladého chemika, s vypracováváním odborných úloh pod vedením akademických pracovníků a doktorandů fakulty;
 - c) na půdě vysoké školy či mimo ni se uskutečnila řada vzdělávacích, kontaktních, informačních a popularizačních akcí pro žáky a pedagogy ZŠ/SŠ, např.:
 - dny otevřených dveří na všech fakultách univerzity (leden 2014) s přednáškami, informacemi o možnostech studia a prohlídkou laboratoří, vybavení učeben a kampusu, kterých se pravidelně účastní více než polovina později přijatých studentů, což svědčí o veliké vypovídací síle akce;
 - popularizační akce Noc mladých výzkumníků a evropská Noc vědců, Vědecko-technický jarmark – s demonstračními stánky a interaktivními prezentacemi FChT, DFJP, FEI, FES, FR a FZS, s velkým ohlasem zúčastněných žáků škol;
 - na FChT proběhla speciální akce s názvem „Staň se na jeden den studentem Fakulty chemicko-technologické“, kde si studenti středních škol mohli podle svého zájmu vybrat libovolné pracoviště fakulty a absolvovat na něm ukázkové „jednodenní studium“ s přednáškami, laboratorními cvičeními, včetně návštěvy menzy a univerzitní knihovny;
 - zájemci/žáci se mohli zapojit do technických kroužků organizovaných FEI;
 - fakulty organizovaly specializované programy a exkurze žáků SŠ na fakultní pracoviště či studentskou odbornou činnost;
 - v prostorách univerzity a fakult se uskutečnily letní školy (pro SŠ zejména na DFJP);
 - d) některé fakulty pořádaly specializované přednášky a semináře pro pedagogy středních škol – FF, FChT, FES, DFJP, pobočka Jednoty českých matematiků a fyziků, atp.
 - e) V roce 2014 pokračovala úspěšně činnost Kavárny Universitas, kterou organizují studenti a zvou na diskusní setkání přední odborníky na zajímavá témata za účasti veřejnosti včetně studentů SŠ.
 - f) univerzita a její fakulty se tradičně účastnily nejvýznamnějších veletrhů zaměřených na vzdělávání – Veletrhu pomaturitního a celoživotního vzdělávání Gaudeamus Praha 2014 a Gaudeamus Brno 2014, For Industry, Akadémia Bratislava, kde žáci SŠ, výchovní poradci a pedagogové SŠ získali informace a materiály o možnostech studia na jednotlivých fakultách univerzity. Současně se v univerzitní expozici věnovali zástupci fakult konkrétním zájemcům o studium z řad studentů SŠ a nabízeny byly i interaktivní demonstrace pokusů a experimentů. Na většinu zahraničních veletrhů vzdělávání byly zaslány propagační i informační materiály v angličtině, zástupci univerzity se aktivně zúčastnili mezinárodního veletrhu EAIE (European Association for International Education), konaného v září 2014 v Praze. V průběhu roku 2014 byl připraven meziuniverzitní projekt na posílení efektivity účasti na zahraničních vzdělávacích veletrzích.

7

Akademičtí pracovníci,
lidské zdroje

Rozvoj lidských zdrojů, jako soustavná a systematická činnost univerzity, akcentuje a vytváří podmínky nejen pro kvalifikační růst akademických pracovníků, ale též pro průběžné doplňování a zvyšování kvalifikace a kompetencí ostatních zaměstnanců univerzity, stejně jako kompetencí při výkonu specifických, např. vedoucích, manažerských či samosprávných funkcí zaměstnanců, případně studentů.

7.1 Akademičtí a vědečtí pracovníci

Tabulka 7.1 MŠMT

Tab. 7.1: Akademičtí a vědečtí pracovníci (přepočtené počty**)									
Fakulta	Akademičtí pracovníci							Vědečtí pracovníci***	CELKEM
	CELKEM	Profesoři	Docenti	Odborní asistenti	Asistenti	Lektoři	Vědečtí, výzkumní a vývojoví pracovníci podílející se na pedagog. činnosti		
DFJP	89,9	7,4	23,2	41,5	17,8	0,0	0,0	3,7	93,6
FES	72,5	4,5	20,2	35,3	12,5	0,0	0,0	3,4	75,9
FEI	41,2	4,4	3,6	16,7	16,5	0,0	0,0	2,0	43,2
FF	81,4	5,6	14,3	40,2	21,3	0,0	0,0	6,1	87,5
FChT	166,8	31,3	40,5	83,2	11,8	0,0	0,0	71,4	238,2
FR	23,6	0,5	2,8	5,0	14,0	1,3	0,0	5,7	29,3
FZS	34,8	1,6	2,9	7,6	22,7	0,0	0,0	0,2	35,0
Ostatní****	31,4	3	2,3	6,2	18,9	1	0,0	0,5	31,9
Celkem	541,6	58,3	109,8	235,7	135,5	2,3	0,0	93,0	634,6

Pozn.: ** = Podíl celkového počtu skutečně odpracovaných hodin za sledované období všemi zaměstnanci a celkového ročního fondu pracovní doby připadajícího na jednoho zaměstnance pracujícího na plnou pracovní dobu. Jde o přepočtené evidenční počty za období leden-prosinec 2014

Pozn.: *** = Vědeckým pracovníkem se v tomto případě rozumí osoba, která není akademickým pracovníkem (dle § 70 zákona č. 111/1998 Sb., o vysokých školách)

Pozn.: ****=celouniverzitní útvary

7.2 Věková struktura akademických a vědeckých pracovníků

Tabulka 7.2 MŠMT

	Akademičtí pracovníci*												Vědečtí pracovníci		CELKEM
	Profesoři		Docenti		Odborní asistenti		Asistenti		Lektoři		Vědečtí, výzkumní a vývojoví pracovníci podílející se na pedagog. činnosti		Vědečtí pracovníci		
	CELKEM	ženy	CELKEM	ženy	CELKEM	ženy	CELKEM	ženy	CELKEM	ženy	CELKEM	ženy	CELKEM	ženy	
do 29 let	0	0	0	0	4	2	23	11	0	0	0	0	28	17	55
30-39 let	0	0	18	1	143	59	74	38	0	0	0	0	65	22	300
40-49 let	7	2	40	9	70	34	34	19	0	0	0	0	6	3	157
50-59 let	17	1	24	11	36	16	16	8	1	0	0	0	5	3	99
60-69 let	20	5	33	5	13	1	12	3	0	0	0	0	1	1	79
nad 70 let	24	1	13	2	0	0	1	0	0	0	0	0	2	0	40
CELKEM	68	9	128	28	266	112	160	79	1	0	0	0	107	46	730

Pozn.: * = Vědeckým pracovníkem se v tomto případě rozumí osoba, která není akademickým pracovníkem (dle §70 zákona č. 111/1998 Sb., o vysokých školách)

7.3 Počty akademických pracovníků podle rozsahu pracovních úvazků a nejvyšší dosažené kvalifikace

Tabulka 7.3 MŠMT

Tab. 7.3: Počty akademických pracovníků podle rozsahu pracovních úvazků a nejvyšší dosažené kvalifikace (počty fyzických osob)							
Fakulta	Akademičtí pracovníci					CELKEM	
DFJP							
Rozsahy úvazků	prof.	doc.	DrSc., CSc., Dr., Ph.D., Th.D.		ostatní		
do 0,3	1	1			1	1	4
do 0,5	1	0			1	1	3
do 0,7	0	0			0	0	0
do 1,0	7	24			40	19	90
FES							
Rozsahy úvazků	prof.	doc.	DrSc., CSc., Dr., Ph.D., Th.D.		ostatní		
do 0,3	0	0			1	0	1
do 0,5	1	1			1	1	4
do 0,7	0	3			0	2	5
do 1,0	4	18			36	5	63
FEI							
Rozsahy úvazků	prof.	doc.	DrSc., CSc., Dr., Ph.D., Th.D.		ostatní		
do 0,3	1	1			1	0	3
do 0,5	0	1			0	2	3
do 0,7	0	0			2	0	2
do 1,0	4	3			15	15	37

FF						
Rozsahy úvazků	prof.	doc.	DrSc., CSc., Dr., Ph.D., Th.D.	ostatní		
do 0,3	0	1		0	1	2
do 0,5	0	2		7	1	10
do 0,7	0	1		1	2	4
do 1,0	6	13		38	19	76
FChT						
Rozsahy úvazků	prof.	doc.	DrSc., CSc., Dr., Ph.D., Th.D.	ostatní		
do 0,3	2	0		2	1	5
do 0,5	4	1		1	2	8
do 0,7	0	3		0	1	4
do 1,0	31	38		85	10	164
FR						
Rozsahy úvazků	prof.	doc.	DrSc., CSc., Dr., Ph.D., Th.D.	ostatní		
do 0,3	0	1		1	0	2
do 0,5	0	0		1	4	5
do 0,7	0	0		0	1	1
do 1,0	0	3		4	12	19
FZS						
Rozsahy úvazků	prof.	doc.	DrSc., CSc., Dr., Ph.D., Th.D.	ostatní		
do 0,3	4	5		8	15	32
do 0,5	0	5		3	9	17
do 0,7	0	0		1	5	6
do 1,0	1	0		7	14	22
Ostatní						
Rozsahy úvazků	prof.	doc.	DrSc., CSc., Dr., Ph.D., Th.D.	ostatní		
do 0,3	0	0		0	0	0
do 0,5	0	0		0	0	0
do 0,7	0	0		0	0	0
do 1,0	4	1		7	19	31
CELKEM	71	126		264	162	623

7.4 Akademičtí pracovníci s cizím státním občanstvím

Tabulka 7.4 MŠMT

Tab. 7.4: Akademičtí pracovníci** s cizím státním občanstvím (počty fyzických osob)

Fakulta*	
DFJP	0
FES	3
FEI	1
FF	7
FChT	2
FR	3
FZS	1
Ostatní***	2
CELKEM	19

Pozn.: * = Fakulta nebo jiná součást vysoké školy uskutečňující akreditovaný studijní program/obor

Pozn.: ** = Osoby, které mají s vysokou školou uzavřený pracovněprávní vztah-pracovní poměr

Pozn.: *** = celouniverzitní útvary

7.5 Nově jmenovaní docenti a profesoři

Tabulka 7.5 MŠMT

Tab. 7.5: Nově jmenovaní docenti a profesoři (počty)

Fakulta*	Počet	Věkový průměr nově jmenovaných
DFJP		
Profesoři jmenovaní v roce 2014	1	48
Docenti jmenovaní v roce 2014	2	44,5
FF		
Profesoři jmenovaní v roce 2014	0	0
Docenti jmenovaní v roce 2014	1	44
FChT		
Profesoři jmenovaní v roce 2014	2	48,5
Docenti jmenovaní v roce 2014	3	38
CELKEM profesoři	3	48
CELKEM docenti	6	41

Pozn.: * = Fakulta nebo jiná součást vysoké školy uskutečňující akreditovaný studijní program/obor

Pozn.: ** = celouniverzitní útvary

7.6 Přehled kurzů dalšího vzdělávání akademických pracovníků

Tabulka 7.6 MŠMT

Tab. 7.6: Přehled kurzů dalšího vzdělávání akademických pracovníků*		
Vysoká škola (název)	Počet kurzů	Počet účastníků
Kurzy orientované na pedagogické dovednosti	6	24
Kurzy orientované na obecné dovednosti	32	115
Kurzy odborné	103	306
CELKEM	141	445

* = Jedná se o všechny kurzy dalšího vzdělávání, které buď realizuje sama vysoká škola anebo přispívá svým zaměstnancům na účet v nich (v případě, že se jedná o kurzy zajištěné externě).

7.7 Kariérní řád a systém odměňování

Systém stimulace k výzkumné činnosti studentů, mladých akademických a výzkumných pracovníků, který je aplikován od roku 2009, komplexně podporuje kvalitativní rozvoj akademických činností realizovaných na univerzitě. Základní motivační nástroj pro odměňování akademických pracovníků vychází z Vnitřního mzdového předpisu UPa, v němž jsou specifikovány kvalifikační požadavky pro akademické a vědecké pracovníky v jednotlivých kategoriích pro zařazení do příslušné tarifní třídy. Současně má každá fakulta zpracovaný svůj systém hodnocení a odměňování, který odráží specifika zaměření jednotlivých fakult.

Stejně jako v předcházejících letech, tak i v roce 2014 **Dopravní fakulta Jana Pernera** prohlubovala metodiku systému hodnocení formou Komplexního hodnocení akademických pracovníků (KHP). Hodnocení vychází z reálného předpokladu o postupném zavádění systému kvality na úrovni fakulty i celé univerzity. Zavedený systém KHP se vztahuje na stanovení výše osobních příplatků akademických pracovníků fakulty s uvážením finančních možností fakulty, přičemž jejich základní pracovní povinnosti i nadále řeší příslušná pracovní smlouva a pracovní náplň – v souladu se Zákoníkem práce, resp. příslušnou směrnicí Univerzity Pardubice. Celý systém komplexního hodnocení byl dán směrnicí DFJP (23/2014 – Komplexní hodnocení akademických pracovníků DFJP). Systém komplexního hodnocení bude dále postupně upravován, aby reflektoval aktuální vývoj vnitřního i vnějšího prostředí fakulty, se záměrem motivovat pracovníky ke zvýšení kvality vzdělávacího procesu i výzkumné činnosti.

Na **Fakultě ekonomicko-správní** je hodnocení výkonosti akademických pracovníků rozděleno na část pedagogickou a vědeckou. Za vědu a výzkum jsou hodnoceni AP podle svého zařazení, takže jsou definovány minimální požadavky na vědecký výkon pro kategorii profesor, docent, doktor a asistent (využívá se i hodnocení VaV dle aktuální metodiky hodnocení). Osobní hodnocení bylo aktualizováno podle dostupných výsledků, a to v prosinci 2014. Kromě tohoto se udělují mimořádné odměny za publikaci ve významném periodiku s impakt faktorem, hodnocení se provádí dvakrát ročně. Kariérní růst primárně sledují a podporují přímí nadřízení, tedy vedoucí ústavů. Provádějí každoročně pohovory s AP a sledují dosažené výsledky v návaznosti na plánovaný rozvoj.

Fakulta elektrotechniky a informatiky průběžně realizuje Komplexní hodnocení akademických pracovníků. Podmínky hodnocení stanovuje vnitřní směrnice fakulty. Hodnocení výkonosti AP je podkladem pro konstrukci rozpočtu kateder a každoroční nastavení výše osobních příplatků AP fakulty. Vychází z něho i systém odměňování, jenž se řídí Vnitřním mzdovým předpisem Univerzity Pardubice a je limitován disponibilními mzdovými prostředky fakulty. Hodnocení výkonosti AP je členěno do tří základních oblastí – pedagogické aktivity – přímá výuka, nepřímá výuka a další pedagogické aktivity; organizační aktivity – organizační; administrativní;

projektové a další činnosti; bonus vedoucího katedry, děkana; vědecko-výzkumná činnost – výsledky publikační činnosti. V systému hodnocení pracovníků mají vedoucí pracovníci nebo děkan možnost udělit „bonus vedoucího katedry, či děkana“ pracovníkům, kteří se významně svými aktivitami podílejí na zajištění chodu katedry. Vedoucí katedry přidělení bonusu zdůvodní děkanovi. Mimořádnou činnost a výkon pracovníků lze také finančně ohodnotit formou mimořádných odměn.

Fakulta filozofická každoročně vyhodnocuje vědeckou, publikační a další odbornou činnost AP. První hodnocení je interní (na úrovni kateder) a je to nástroj řízení pro vedoucí kateder či ústavů. Toto hodnocení sleduje všechny pozitivní aktivity (vedle výuky), které jsou považovány za užitečné (nejen výstupy do RIV) a používají je hlavně vedoucí kateder při rozdělování tzv. katedrálních osobních ohodnocení dle fakultní směrnice č. 9/2012. Druhá úroveň je celofakultní a slouží k přímé finanční motivaci, zohledňující vědecký výkon každého AP jak z roku na rok, tak ve střednědobém (tříletém) průměru. Jako motivační nástroje k posílení kariérního růstu či vědeckého výkonu fakulta využívá také tvůrčí volno, a to za jasně specifikovaných podmínek (písemně je dohodnuto, co během tvůrčího volna příslušný AP splní).

Všichni akademičtí pracovníci **Fakulty chemicko-technologické** jsou motivováni k co největší publikační aktivitě a k získávání projektů také konstrukcí mezd. Mzda je tvořena tarifní složkou a osobním hodnocením. Osobní hodnocení se skládá ze základní složky – ta je určována vedoucím příslušné katedry/ústavu (je při tom brána v úvahu publikační aktivita – jedná se tedy o motivaci, vedoucí k publikační aktivitě) a projektového příplatku, který je stanoven ve výši 25 % ze mzdových nákladů pracovního úvazku na projektech (je tedy motivací k získávání projektů).

Podkladem pro hodnocení, odměňování a motivaci pracovníků **Fakulty restaurování** je univerzitní vnitřní mzdový předpis, dále pak průběžné sledování kvality plnění stanovených úkolů v rámci pracovní náplně AP a průběžné sledování míry zapojení pracovníků do činností, které FR sama vyvíjí nebo na nich spolupracuje s externími subjekty. V oblasti pedagogické činnosti se sleduje kvalita výuky (posuzováno podle úrovně vědomostí a dovedností u závěrečných zkoušek studentů a podle úrovně závěrečných prací, na základě informací od samotných studentů, v rámci klauzurních prací, prezentací a vizitací v ateliérech apod.), vedení praxí a spolupráce s institucemi v aplikačním sektoru, motivace studentů k absolvování tuzemských a zahraničních stáží, inovace vyučovaného předmětu. V oblasti vědecké činnosti se sleduje vykazování odborných aktivit v RIV a RUV, zapojení do VaV projektů FR, zahraniční pobyty za účelem zvyšování odbornosti, zvyšování kvalifikace, aktivní účast na konferencích a dalších prezentacích VaV aktivit. V části ostatní aktivity jsou hodnoceny tyto aktivity – sjednávání a včasné plnění restaurátorských projektů (zakázek), organizace odborných setkání, pořádání výstav a dalších prezentací umělecké činnosti včetně popularizačních aktivit propagujících činnosti fakulty, podíl na administraci projektů, apod.

Na **Fakultě zdravotnických studií** probíhá hodnocení akademických pracovníků na několika úrovních. Základem jak pro kariérní růst, tak odměňování akademického pracovníka za vědecký výkon, je počet a kvalita publikačních výstupů (případně přednášek). Součástí systému je i motivace k získání titulu Ph.D. a po ukončení doktorského studia následné kroky vedoucí k habilitaci. Kariérní růst usnadňuje i zapojení do projektů, a to rozvojových i výzkumných. V rámci projektu OP VK Inovace a internacionalizace FZS mají AP možnost vyjždět na zahraniční stáže, účastnit se zahraničních konferencí a navázat zahraniční spolupráci. AP jsou zapojeni do projektů SGS, IGA MZ a TA ČR, čímž je podpořena jejich publikační i přednášková činnost. Minimálně jedenkrát ročně dochází k přehodnocení výše osobního hodnocení u všech zaměstnanců fakulty vedoucím kateder s využitím Prémiového řádu odměny pracovníků FZS za výstupy VaV činnosti z 15. září 2014 a Směrnice č. 9/2014 Výuková povinnost a hodnocení akademických pracovníků.

8

Sociální záležitosti studentů
a zaměstnanců

Zvyšující se úroveň kvality akademického života, odpovídající moderním univerzitám, je zajišťována soustavným rozvíjením a zkvalitňováním infrastruktury sociální, informační a materiálně technické, která nejen umožňuje, ale i podněcuje aktivity akademické obce v souladu s přijatými etickými normami, specifickými pro vysokoškolské prostředí jak v oblasti hlavních činností univerzity, tak zlepšováním kvality života studentů a zaměstnanců univerzity obecně.

8.1 Stipendia studentům podle účelu stipendia

Tabulka 8.1 MŠMT

Účel stipendia	Počty studentů
za vynikající studijní výsledky dle § 91 odst. 2 písm. a)	828
za vynikající vědecké, výzkumné, vývojové, umělecké nebo další tvůrčí výsledky dle § 91 odst. 2 písm. b)	260
na výzkumnou, vývojovou a inovační činnost podle zvláštního právního předpisu, § 91 odst. 2 písm. c)	241
v případě tíživé sociální situace studenta dle § 91 odst. 2 písm. d)	11
v případě tíživé sociální situace studenta dle § 91 odst. 3	154
v případech zvláštního zřetele hodných dle § 91 odst. 2 písm. e)	5 926
z toho ubytovací stipendium	5 666
na podporu studia v zahraničí dle § 91 odst. 4 písm. a)	280
na podporu studia v ČR dle § 91 odst. 4 písm. b)	25
studentům doktorských studijních programů dle § 91 odst. 4 písm. c)	312
jiná stipendia	10
CELKEM*	6 325

Pozn.: * položka CELKEM není součtem, protože jeden student může pobírat i více druhů stipendií

I v roce 2014 vyplácela Univerzita Pardubice na základě zákonných možností stipendia více jak 2/3 studentů (celkem 6325 stipendií) v různých kategoriích. Zvýšen byl vzhledem ke strategickému cíli Internacionalizace Univerzity Pardubice počet stipendijních podpor na studium v zahraničí a za vynikající vědecké, výzkumné, vývojové nebo umělecké tvůrčí výsledky studentů.

8.2 Vlastní stipendijní programy

Fakulty (děkani) začali využívat systematicky i možnosti vlastních stipendijních programů, které byly uvnitř univerzity navýšeny trojnásobně.

Pro další období byla v roce 2014 připravena nová opatření na usnadnění výplat stipendií za tvůrčí aktivity studentů.

Univerzita Pardubice nabízí studentům standardní stipendijní programy a v roce 2014 vypsal 4 nadstandardní stipendijní programy pro studenty z ohrožených oblastí Ukrajiny na dokončení jejich studia, viz odstavec 8.5.

8.3 Informační a poradenské služby

Informační a poradenské centrum (IPC) existuje jako samostatný útvar na Fakultě ekonomicko-správní a Fakultě filozofické. Obě centra pokračovala v komplexním informačním servisu pro studenty fakulty, potenciální zájemce o studium, pro veřejnost i zaměstnance univerzity.

Na ostatních součástech univerzity poskytují základní konzultační, propagační a informační služby buď přímo studijní oddělení, nebo pověření odborní referenti děkanátů, na univerzitní úrovni zejména pracovníci odborných útvarů rektorátu a celouniverzitních útvarů (Informačního centra, Univerzitní knihovny, Správy kolejí a menzy, Oddělení propagace a vnějších vztahů, referát pro vzdělání a záležitosti studentů, referát pro vědu a tvůrčí činnost, Univerzitního konferenčního centra atd.).

Zahraničním studentům, akademickým pracovníkům a hostům se kromě výše uvedených pracovišť věnují a služby informačně-organizačního charakteru poskytují zejména útvary rektorátu univerzity – Oddělení pro rozvoj a mezinárodní vztahy (obzvláště Centrum mezinárodních mobilit jako součást ORMV). Pro potřeby zahraničních studentů je vytvořen ze strany českých studentů tzv. Buddy systém.

V rámci realizovaného projektu OP VK „Univerzita Pardubice a kampus bez bariér“ (2012 – 2015) byla standardně provozována celouniverzitní akademická poradna (APUPA) se všemi potřebnými parametry poradenství profesního, sociálního a zdravotního charakteru.

V roce 2014 zahájilo činnost a poskytování poradenských služeb Kariérní centrum UPa.

8.4 Možnosti studia studentů/uchazečů se specifickými potřebami

Studenti byli podporováni finančně jednak z příspěvku, jednak ze stipendijního fondu. Bylo vypláceno jak sociální stipendium ve zvýšeném množství oproti roku 2013, tak i bytovací stipendium. Ve své činnosti pokračovala pracovní skupina složená ze zástupců vedení univerzity, útvarů rektorátu, technického odboru, DFJP, FES, FF, Správy kolejí a menzy a Univerzitní knihovny, která připravuje podklady a návrhy pro postupné zkvalitňování podmínek a odstraňování bariér pro studenty se specifickými potřebami v těsné spolupráci s APUPA.

S finanční podporou rozvojových projektů MŠMT byly dokončeny stavební úpravy dalších univerzitních objektů tak, aby byly budovy označeny jako bezbariérové.

Pro studenty byl realizován za součinnosti organizací zdravotně postižených již 4. ročník zážitkového semináře „Zažij si na vlastní kůži aneb Jak se žije na univerzitním kampusu osobám s postižením“.

Dále byl rozvinut systém osobní asistence dobrovolné pomoci studentů studentům s postižením při studiu, zejména na FES a FF.

Velmi dobře se uplatnila i nadále struktura a obsah vybraných www stránek, vytvořených v roce 2010, které byly převedeny do režimu BFW, což dokládá zpráva o auditu přístupnosti webových stránek univerzity.

8.5 Mimořádně nadaní studenti a spolupráce se středními školami

Podpora mimořádně nadaných studentů je jednou z významných priorit univerzity i fakult. V roce 2014 byla realizována idea rozšíření možností výplat stipendií podle Stipendijního řádu Univerzity Pardubice.

Studenti získali ocenění jednak v rámci vnějších soutěží a hodnocení (zejména studenti FChT), jednak v rámci hodnocení výsledků jejich činnosti na univerzitě a jednotlivých fakultách. Tradičně udělují své ceny studentům Nadační fond Miroslava Jurečka, Nadační fond Jana Pernera, Institut Jana Pernera, Synthesis, a. s., Pardubice.

Ocenění byli, jako každoročně, též nejlepší sportovci univerzity, kteří úspěšně reprezentovali univerzitu na Českých akademických hrách a dalších prestižních mezinárodních sportovních akcích. Ve spolupráci s KB, a.s. byly uděleny 2 ceny pro nejlepší doktorské dizertační práce, obhájené v roce 2014.

V rámci vzdělávacích činností, vlastní propagace směrem k veřejnosti, pěstování vnějších vztahů a spolupráce univerzity s externími subjekty a institucemi i projektu BRAVO – Brána vědění otevřená byly pořádány a spolupořádány akce na podporu a zvyšování zájmu o studium na vysoké škole, zejména přírodovědných a technických oborů. Cílem těchto aktivit je získávat talentované studenty ke studiu na univerzitě. Tradičně probíhá zapojení studentů na pracovištích FChT v rámci studentské vědecké odborné činnosti (SVOČ), která byla v roce 2014 posílena další formou studentské badatelské činnosti i na dalších fakultách (DFJP, FZS, FES). Univerzita Pardubice se zapojila do dalšího ročníku Festivalu pro děti a mládež v Pardubickém kraji AMAVET: akademičtí pracovníci se podíleli na konzultování soutěžních projektů, zástupci fakult působili v hodnotitelských odborných komisích soutěží. Šest účastníků získalo příslib stipendia od děkanů tří fakult (DFJP, FEI a FChT), pět účastníků získalo cenu děkana (FEI, FES a FChT).

Jednotlivé fakulty hledaly v roce 2014 další formy spolupráce s regionálním školstvím při motivování nadaných studentů pro studium na Univerzitě Pardubice.

Jednotlivé fakulty vypisují po dohodě s rektorátem podle vnitřních předpisů vlastní stipendijní programy pro nadané studenty (např. soutěž o nejlepší kvalifikační práce, různé tematické soutěže s vystoupeními na konferencích apod.), pro sociální oblast (vzájemná pomoc, týmové spolupráce, soutěže designových návrhů, technické tvořivosti apod.), pro oblast zahraničních styků (např. podpora studijního pobytu v zahraničí mimo program ERASMUS+, CEEPUS, pobyty s praxí v institucích, souvisejících tematicky se studijními programy apod.) a pro oblast kulturní a zájmové činnosti Univerzity Pardubice koordinovaných Studentskou radou Univerzity Pardubice. Rektor každoročně vypisuje ceny o Standardu rektora v různých sportovních disciplínách a studenti získávají i stipendia za výkony v reprezentačním akademickém sportu.

8.6 Ubytovací a stravovací služby

Provoz kolejí a menzy zajišťuje Správa kolejí a menzy, účelové zařízení univerzity. V průběhu roku 2014 nedošlo na kolejích k žádným výrazným změnám ubytovacích kapacit. Pro ubytování studentů má univerzita k dispozici 1 652 lůžek v šesti vlastních budovách v areálu Univerzity Pardubice. Novinkou roku 2014 bylo otevření nové koleje pro Fakultu restaurování v Litomyšli. Nových 18 lůžek sice nepředstavuje významnou ubytovací kapacitu, ale pro studium v Litomyšli představuje zásadní zlepšení podmínek, a to zejména pro studenty prvního ročníku.

Pro stravování studentů po celý rok slouží vysokoškolská menza se dvěma jídelnami, umístěná přímo v areálu kampusu univerzity v Polabinách a 2 výdejny jídel (jedna v areálu v Doubravících a druhá v rekonstruované budově na náměstí Čs. legií).

Tabulka 8.2 MŠMT

Tab. 8.2: Ubytování, stravování	
Lůžková kapacita kolejí VŠ celková	1 652
Počet lůžek v pronajatých zařízeních	18
Počet podaných žádostí o ubytování k 31/12/2014	1 583
Počet kladně vyřízených žádostí o ubytování k 31/12/2014	1 403
Počet lůžkodnů v roce 2014	406 638
Počet hlavních jídel vydaných v roce 2014 studentům	274 198
Počet hlavních jídel vydaných v roce 2014 zaměstnancům vysoké školy	77 371
Počet hlavních jídel vydaných v roce 2014 ostatním strávnickům	12 751

8.6.1 Studentské koleje

V roce 2014 byl zájem o ubytování na úrovni kapacit kolejí a v podstatě všichni zájemci o ubytování se ubytovali. Stále silněji se projevuje nedostatek kvalitnějších ubytovacích kapacit. Zájem o pokoje s vlastním sociálním zařízením je trvale větší, než je počet disponibilních kapacit v této kategorii.

V průběhu prázdnin se opět podařilo snížit rozsah dlouhodobého problému studentských kolejí, kterým je nevyhovující technický stav budov a staré vybavení interiérů. Správa kolejí a menzy pokračovala ve výměně původního nábytku pořízeného v letech 1963 – 1965, která byla v předešlých letech odkládána z důvodu nedostatku finančních prostředků. Výměna nábytku byla provedena na všech studentských pokojích v celém pavilonu A.

8.6.2 Vysokoškolská menza

Denní výrobní kapacita menzy dosahuje ve špičkách (úterý, středa) až 2 500 vydaných obědů a 500 večeří. S výjimkou srpna vařila menza po celý kalendářní rok. Celkový počet vydaných jídel zůstal na úrovni roku 2013, a to i přes klesající počet studentů. Počet vydaných jídel v hlavní jídelně menzy v době obědů dosahuje již po několika letech svého kapacitního maxima a zvyšování počtu vydaných jídel v době od 11:00 do 13:00 nebude v dalších letech možné.

Stravování studentů a zaměstnanců v odloučených lokalitách je zajišťováno s pomocí smluvních partnerů celkem v pěti jídelnách.

8.7 Péče o své zaměstnance

Univerzita Pardubice v roce 2014 zahájila diskusi o možnosti zřízení dětské skupiny pro zaměstnance a studenty.

Univerzita Pardubice poskytuje všem svým zaměstnancům možnost stravování s doplňkovým prodejem v univerzitní menze a jejich výdejnách, příp. v dalších smluvních zařízeních (pro zaměstnance na místně odloučených pracovištích) za ceny s příspěvkem zaměstnavatele. Zaměstnanci, kterým nevyhovuje stravování v menze, mohou se souhlasem příslušného vedoucího využívat náhradní stravování formou odběru stravenek, jejichž cena je snížena o finanční příspěvek. V areálu univerzity v Polabinách se nachází jeden bufet pro alternativní stravování, druhý byl uzavřen v polovině roku 2014 z důvodu rekonstrukce budovy a bude provozován v nových prostorách od podzimu 2015. V roce 2014 došlo v areálech univerzity k výměně potravinových a nápojových automatů, které přineslo vyšší kvalitu služeb a širší sortiment.

Od roku 2012 poskytuje univerzita svým zaměstnancům 2 týdny dovolené nad zákonnou výši 4 týdnů pro všechny nepedagogické zaměstnance.

Univerzita má uzavřeno Rámcovou smlouvu s firmou Telefónica O2 Czech Republic, a. s. a nabízí svým zaměstnancům prostřednictvím programu O2 Family benefit ve formě výhodných tarifů pro zaměstnance.

Dále na základě sjednaných smluv mohou zaměstnanci využívat výhodný balíček služeb u Komerční banky, a. s.

Univerzita nabízí v rámci svých licenčních programů pro domácí počítače zdarma Microsoft Office všem svým zaměstnancům. K dispozici je vždy aktuální verze kompletního balíku aplikací Office, který obsahuje Word, Excel, PowerPoint, OneNote, Outlook, Lync, Access a Publisher. Pro sportovní vyžití zaměstnanců v rámci volnočasových aktivit nabízí KTS možnost účastnit se sportovně rekreačních pobytů a ve spolupráci s Univerzitním sportovním klubem možnost stát se členem různých sportovních oddílů.

Kolektivní smlouva

Mezi Univerzitou Pardubice a Základní organizací Vysokoškolského odborového svazu Univerzity Pardubice (ZO VOS) je od 1. 1. 2007 uzavřena kolektivní smlouva na dobu neurčitou (do případného vypovězení). Kolektivní smlouva se vztahuje na všechny zaměstnance bez ohledu na členství v odborové organizaci.

Obsahuje ujednání týkající se zejména:

- závazků zaměstnavatele i ZO VOS a společných závazků,
- materiálního a organizačního zajištění činnosti ZO VOS,
- stížností zaměstnanců a předcházení soudním sporům,
- pracovníprávních nároků a podmínek v oblasti pracovní doby, práce přesčas, dovolené, pracovních poměrů na dobu určitou, skončení pracovního poměru, překážek v práci na straně zaměstnance,
- závazků v oblasti hmotné zainteresovanosti, v oblasti rozdělení mzdových prostředků a odměňování zaměstnanců, zjišťování průměrného výdělku, náhrady škody při pracovním úrazu a nemoci z povolání, zvýšení odstupného, cestovních náhrad,
- bezpečnosti a ochrany zdraví při práci, při poskytování osobních ochranných pracovních prostředků, vybavení pracovišť hygienickými a zdravotnickými potřebami i rizikových pracovišť,
- péče o zaměstnance v oblasti stravování, pracovních podmínek zaměstnanců se zdravotním postižením, lékařských prohlídek, rekreace, tělovýchovy a sportu, kultury.

Zástupci odborové organizace jsou zvaní a pravidelně se účastní výběrových řízení na obsazení pracovních míst akademických pracovníků. Ve výboru odborové organizace jsou projednávány záležitosti zaměstnanců týkající se pracovníprávních vztahů, především případných vypovědí z pracovního poměru z důvodu nadbytečnosti, které vyplnou z organizačních změn na fakultách nebo jiných organizačních složkách univerzity.

Rozvoj informační infrastruktury, informačních a komunikačních technologií a informačních systémů je nutnou podmínkou zefektivnění a zjednodušení činností a podpory akademických pracovníků, práce studentů a všech administrativně-organizačních a provozních útvarů univerzity.

9.1 Informační technologie

9.1.1 Zapojení do evropských projektů vysokorychlostních sítí

Univerzita je členem sdružení CESNET, jež provozuje a rozvíjí výkonnou páteřní akademickou počítačovou síť České republiky, která dokáže zabezpečit i výrazně nadstandardní požadavky na objem či kvalitativní parametry přenosů. Síť CESNET2, která je páteří e-infrastruktury CESNET, má potřebné vlastnosti. Je

- rychlá – přenosové rychlosti se pohybují v řádu desítek gigabitů za sekundu,
- flexibilní – kromě základní internetové komunikace umí nabídnout i speciální přenosové služby „na míru“ náročným aplikacím,
- rozsáhlá – pokrývá všechna univerzitní města České republiky a podle potřeby se postupně rozšiřuje do dalších a dalších lokalit,
- spolehlivá – díky vysoké míře redundance, kvalitním komponentám a nepřetržitému dohledu.

Další významnou skupinu služeb poskytují datová úložiště, která zajišťují provoz a rozvoj národní infrastruktury pro ukládání dat pro vědu a výzkum.

9.1.2 Připojení univerzity do sítě CESNET2

Univerzita Pardubice je připojena pomocí optických tras do Prahy a Hradce Králové technologií DWDM rychlostí 10 Gb/s. V prostředí optické přenosové sítě CESNET2 je využívána výhradně technologie DWDM, která umožňuje na úrovni páteřní sítě protokolově nezávislý přenos více datových kanálů jedním optickým vláknem a má nízké hodnoty zpoždění. V současné době jde



o nejpoužívanější a v podstatě jedinou použitelnou technologii pro přenosy na delší vzdálenosti (s možností zesílení úrovně optických signálů). Technologie DWDM zároveň umožňuje další zvyšování přenosových rychlostí na 100 Gb/s nebo více. Od roku 2013 UPa také komunikuje protokolem IPv6.

9.1.3 Datová síť Univerzity Pardubice

- metalicko-optická síť s více než 6 300 datových a 2 200 telefonních zásuvek
- metalická síť v rozsahu více než 450 km kabeláže v kategorii 5, 6A a 7,
- optická síť v areálu univerzitního kampusu v délce 12 km,
- 16 km optických tras spojující lokality Univerzity Pardubice Studentská – Polabiny a nám. Čs. legií, Doubravice a Černá za Bory,
- WiFi síť se 170 přístupovými body ve všech lokalitách,
- více než 200 aktivních prvků, které připojují uživatele do datové sítě rychlostí až 1 Gbit/s.

V roce 2014 proběhly významné investiční akce:

- náhrada zastaralého řešení aplikačního firewallu za řešení F5
- rozšíření SAN sítě (rychlý přenos dat mezi servery a diskovými poli) v datovém centru EA
- dokončení realizace datových kabeláží a komunikačních technologií v budově Piaristické koleje FR v Litomyšli a připojení FR do datové sítě UPa rychlostí 1 Gbit/s,
- dokončení rekonstrukce datových kabeláží, komunikačních technologií a dalšího vybavení (výpočetní technika, tiskárny, kamerový systém, knižní skenery, atd.) pro přístup k informacím v budově Univerzitní knihovny (UK) v rámci projektu OP VaVpl – Chemické elektronické informační zdroje pro výzkum a vývoj (ChemEIZ),
- realizace optického propojení budov FChT v Doubravících,
- náhrada aktivních prvků v datovém centru a laboratoři FEI budovy na náměstí Čs. legií
- realizace centrálního záložního zdroje napájení datového centra FEI
- další etapa rekonstrukce části Datacentra budovy EA, pořízení klimatizace a celková konsolidace instalované techniky do prostoru s vysokou hustotou výkonu, napojení na nové silové rozvody
- rekonstrukce učebny fakulty filozofické v budově EA
- rekonstrukce kabeláží vestibulu a krčku Koleje C
- upgrade zastaralé telefonní ústředny (TÚ) na novou verzi – přechod na IP telefonii řízenou virtuálními servery
- změna poskytovatele připojení TÚ do jednotné telefonní sítě (JTS)
- obměna 75 kusů telefonních přístrojů a změna telefonního provozu budovy G
- obměna HW hlavního připojení datové sítě UPa do Internetu rychlostí 10 Gbit/s
- zlepšení pokrytí areálu bezdrátovou sítí eduroam o dalších 10 přístupových bodů

Trvale je v zaměstnanecké i učebové síti rozšiřována autorizace uživatelů pro přístup k datovým službám.

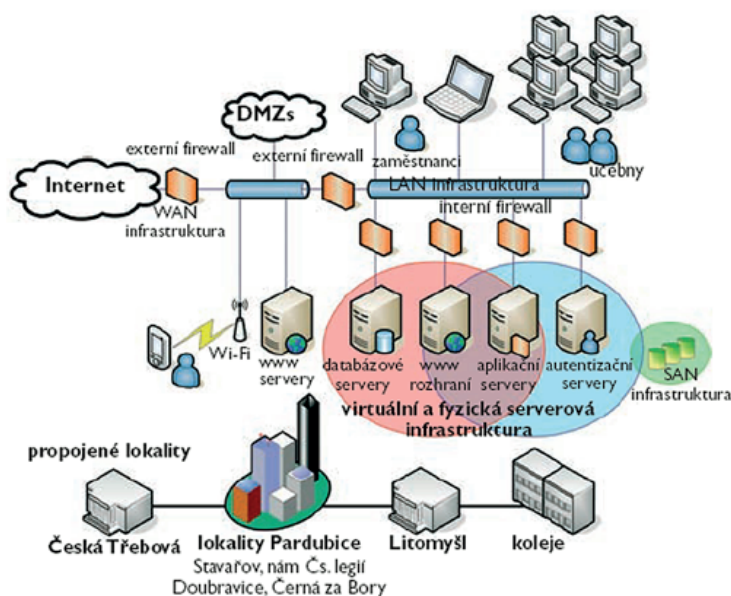
9.1.4 Serverová infrastruktura

Informační centrum zajišťuje běh centralizovaných IT služeb z několika datových center v kampusu Polabiny. Jako platforma pro efektivní provoz služeb byla jako jedna z prvních v ČR již v roce 2005 zvolena virtualizace serverové infrastruktury. V současnosti lze data i virtuální servery za běhu migrovat do jiné lokality, čímž je zajištěna vysoká dostupnost služeb a zároveň umožněna údržba datových center.

V provozu je 11 fyzických a 180 virtuálních serverů, 8 diskových polí vzájemně propojených do sítí SAN (FibreChannel, iSCSI) a LAN.

Servery jsou provozovány v několika typech bezpečnostních zón podle typů služeb, které poskytují.

9.1.5 Schéma komunikační infrastruktury



9.1.6 Vybavenost výpočetní technikou

Celkem IC spravovalo:

- 3 365 klasických pracovních stanic, z toho 1 145 v počítačových učebnách a 2 220 využívaných zaměstnanci,
- dále 212 zero klientů a 580 virtuálních desktopů pro výukové účely,
- 82 počítačových učeben (DFJP 17, FES II, FEI 23, FF 2, FCHT 7, FR I, FZS I, UK+CUU 7, UNIT 13),
- 2 050 účtů zaměstnanců a téměř 12 900 účtů studentů.

IC ročně zajišťuje nákupy a instalace cca 600 nových počítačů a notebooků.

9.1.7 Informační systémy

Na univerzitě jsou provozovány informační systémy (IS UPa) zaměřené na podporu vzdělávání, vědy a výzkumu, provozně-ekonomických a manažerských systémů.

V roce 2014 byla rozšířena agenda systému VERSO o modul IGS (Interní grantový systém), který řeší problematiku Studentské grantové soutěže a Interní rozvojové soutěže. V systému VERSO bylo dále provedeno rozšíření modulu Cestovní příkazy o pojištění zahraničních cest zaměstnavatelem. V oblasti personální a mzdové agendy byla v roce 2014 realizována příprava podpory pro elektronické výplatní listky.

9.2 Univerzitní knihovna

Univerzitní knihovna zajišťuje informační infrastrukturu pro vzdělávání i vědeckou a výzkumnou práci. Provádí akvizici klasických i elektronických informačních zdrojů, zajišťuje jejich zpřístupnění a poskytuje podporu pro jejich využívání. Knihovna zpřístupňovala celkem 22 bibliografických, plnotextových a faktografických elektronických informačních zdrojů. Pro studenty a akademické pracovníky bylo realizováno 47 hodin školení zaměřených na jejich efektivní využívání. Digitální knihovna (univerzitní repozitář pro zveřejňování závěrečných vysokoškolských prací a publikační činnosti na <http://dspace.upce.cz/>) obsahovala k 31. 12. 2014 více než 27 800 záznamů. Závěrečné vysokoškolské práce tvoří necelých 92 % z celkového počtu záznamů, k 34 % z nich je připojen plný text.

Knihovna poskytuje služby i odborné veřejnosti.

9.2.1 Knihovnicko-informační služby

počet uživatelů	7 360
počet studijních míst	260
počet svazků umístěných ve volném výběru	126 473
počet absenčních výpůjček	120 978

Tabulka 9.1 MŠMT

	počet
přírůstek knihovního fondu za rok	8 563
knihovní fond celkem	205 225
počet odebíraných titulů periodik:	
– fyzicky	334
– elektronicky *	356

Pozn.: * Uvádějí se pouze tituly periodik, které knihovna sama předplácí (resp. získává darem, výměnou) v papírové nebo elektronické verzi; nezahnují se další periodika, k nimž mají uživatelé knihovny přístup v rámci konsorcií na plnotextové zdroje.

9.3 Univerzitní konferenční centrum

Univerzitní konferenční centrum (UKC) poskytuje odborné zázemí s moderním audiovizuálním technickým vybavením pro výuku, pořádání odborných seminářů a konferencí i společensko-kulturních akcí vlastních univerzitních i pro subjekty v kraji. Zajišťuje přímou správu minimálně 35 učeben a poslucháren v areálu na Stavařově, v rekonstruovaném objektu na náměstí Čs. legií, v objektu FZS v Černé za Bory. Jedná se o špičkově vybavené prostory podle nejmodernějších trendů v audiovizuální technice včetně několika videokonferenčních místností.

Požadavky na činnost spojenou s dokumentací probíhajících aktivit studentů a akademických pracovníků se stále zvyšují. Výroba videodokumentů a vlastní dokumentace akcí pořádaných univerzitou tvoří významný podíl práce techniků UKC.

UKC poskytuje poradenskou činnost pro fakulty a další pracoviště v oblasti audiovizuální techniky. Zajišťuje nákupy AV techniky pro univerzitu prostřednictvím 3 uzavřených rámcových smluv. Na všech fakultách se technici UKC účastnili odborných instalací a uváděli techniku do provozu. Významným počinem při modernizaci výuky je zavedení nových záznamových systémů. Technici UKC dohlíželi na instalaci a uvedení do provozu systému MEDIASITE v Jazykovém centru, za-

jišťují osobní asistenci při výuce i školení uživatelů. Dalším podobným systémem je EduArt, do jehož testování je UKC aktivně zapojeno.

Činnosti UKC nad rámec zajištění zázemí pro vzdělávací činnosti:

- 55 akademických obřadů včetně dokumentace, z toho 23 bakalářských sponzí, 17 promocií, 14 imatrikulací, slavnostní obřad ke Dni boje studentů za svobodu a demokracii
- fotodokumentace odborných akcí univerzity a fakult, monitorování stavebních prací UPa (VAP, CEMNAT)
- technická podpora při videokonferenčních přenosech (Švédsko, Finsko, Litva)
- zpracování videozáznamů a videodokumentace:
 - video – Setkání s Lady Milenou Grenfell-Baines
 - reportáž Otevření venkovních sportovišť Univerzity Pardubice, reportáž Vědeckotechnický jarmark, reportáž Majáles, Derby Univerzita Pardubice versus Univerzita Hradec Králové – reportáž i kompletní záznam zápasu
 - v rámci konferencí a větších akcí pětiminutová dokumentární videa se zvukem (konference NTREM, veletrh Kontakt)
 - videozáznamy studentských konferencí – Jazykové centrum, FF
 - v rámci projektu BRAVO a BRAVO II. – technická podpora, fotodokumentace akcí
 - výroba zvukových pomůcek pro výuku
 - zpracování video dokumentů k semináři Jazykového centra Andy Gillett – English for Academic Purposes – další části
 - záznam jednání pro potřeby celostátní konference odborné konference Léčba ran
 - záznam a zpracování DVD z konference ORMV
 - přímý přenos na internet z jednání Akademického senátu UPa
 - spolupráce při výuce FF – Základy mediální práce (praktické ukázky práce s profi videotechnikou, improvizované studio, práce v terénu)
 - realizace akademických obřadů FR v Litomyšli v nových prostorách Jízdárny

9.4 Vydavatelství a polygrafické středisko

Univerzita Pardubice je významným vydavatelem odborné literatury zaměřené na přírodní, technické a společenské vědy. V roce 2014 vydala 128 publikací, kterým bylo přiděleno ISBN. Na univerzitě působí Vědecká redakce Vydavatelství Univerzity Pardubice, která posuzuje vydávání publikací v rámci edice „odborná kniha“ (ve smyslu Metodiky hodnocení výsledků výzkumných organizací a hodnocení výsledků ukončených programů). V roce 2014 posuzovala 12 publikací, všechny byly doporučeny k vydání jako odborná kniha. Univerzita provozuje vlastní prodejnu odborné literatury a internetový knižní e-shop <https://e-shop.upce.cz>.

9.4.1 Počet vydaných publikací s ISBN podle součástí univerzity

fakulta	počet vydaných titulů													
	2008		2009		2010		2011		2012		2013		2014	
	prod. ¹⁾	jiné ²⁾	prod. ¹⁾	jiné ²⁾	prod. ¹⁾	jiné ²⁾	prod. ¹⁾	jiné ²⁾	prod. ¹⁾	jiné ²⁾	prod. ¹⁾	jiné ²⁾	prod. ¹⁾	jiné ²⁾
DFJP	8	7	3	9	3	12	4	12	5	5	8	58	9	29
FES	25	15	20	26	24	17	12	14	10	23	9	31	3	25
FEI		3	2							1	2	1	1	1
FF	1	11	3	5	4	73),4)	5	14	10	16	6	4	8	10
FChT	8	20	5	12	6	14	11	17	9	21	4	23	7	18
FR	1		1	1		24)		3		2		20		2
FZS		1	1				2	2		1	2	1	1	2
Rek+JC		3		3		4		7	1	6	2	8	1	11
celkem	43	60	35	56	37	56 ³⁾	34	69	35	75	33	146	30	98
	103		91		93 ³⁾		103		110		179		128	

Pozn.:

1) Publikace vydané za účelem prodeje (např.: odborné knihy, distanční opory).

2) Publikace, které nebyly vydané za účelem jejich následného prodeje (např.: grantové výstupy, sborníky).

3) FF mj. vydala i 2 více svazkové soubory, kde každý soubor obsahoval 9 jednotlivých svazků, které měly přidělené vlastní ISBN – číslo uvedené v tabulce obsahuje pouze tyto dva soubory, jednotlivé svazky nejsou započítány.

4) FF a FR společně vydala jednu publikaci (v tabulce uvedena jen u FR).

9.4.2 Forma vydaných publikací s ISBN (počet titulů)

rok/titulů	tištěná	tištěná s přílohou CD (DVD)	CD	e-knihy
2008	91	2	10	–
2009	73	2	16	–
2010	75 ³⁾	2	6	10
2011	80	5	9	9
2012	83	4	12	11
2013	109	7	47	16
2014	95	2	17	14

Pozn.: 3) viz výše

10

Celoživotní vzdělávání

Univerzita Pardubice i v roce 2014 nabízela různé formy celoživotního vzdělávání (CŽV), které jsou rozvíjeny nejen na jednotlivých fakultách, ale vzhledem k podpoře operačních programů ESF i na rektorátní úrovni. Důraz je kladen na vyváženost nabídky v rámci rekvalifikačních a jinak profesně zaměřených kurzů a v rámci zájmového vzdělávání. Profesně orientované kurzy CŽV jsou provázány se sledovaným kvalifikačním růstem jednotlivých akademických i neakademických pracovníků univerzity a nabídka externím uživatelům závisí na kapacitních možnostech odborných pracovišť.

10.1 Kurzy celoživotního vzdělávání (CŽV) na vysoké škole (počty kurzů)

Tabulka 10.1 MŠMT

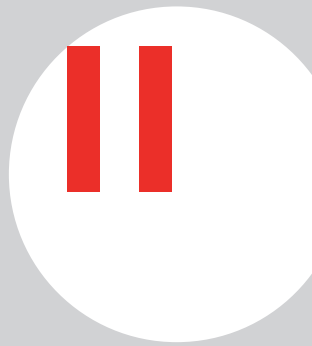
Tab. 10.1: Kurzy celoživotního vzdělávání (CŽV) na vysoké škole (počty kurzů)									
Skupiny akreditovaných studijních programů	KKOV	Kurzy orientované na výkon povolání			Kurzy zájmové			U3V	CELKEM
		do 15 hod	do 100 hod	více	do 15 hod	do 100 hod	více		
přírodní vědy a nauky	11-18								
technické vědy a nauky	21-39		1	1				3	5
zeměděl.-les. a veter. vědy a nauky	41,43								
zdravot., lékař. a farm. vědy a nauky	51-53			2				2	4
společenské vědy, nauky a služby	61,67, 71-73					1		3	4
ekonomie	62,65					3			3
právo, právní a veřejnosprávní činnost	68								
pedagogika, učitelství a sociál. péče	74,75			2					2
obory z oblasti psychologie	77								
vědy a nauky o kultuře a umění	81,82								
CELKEM			1	5		4		8	18

10.2 Kurzy celoživotního vzdělávání (CŽV) na vysoké škole (počty účastníků)

Tabulka 10.2 MŠMT

Vysoká škola (název)		Kurzy orientované na výkon povolání			Kurzy zájmové			U3V	CELKEM *)
		do 15 hod	do 100 hod	více	do 15 hod	do 100 hod	více		
Skupiny akreditovaných studijních programů	KKOV								
přírodní vědy a nauky	11-18								
technické vědy a nauky	21-39		12	11			90	113	
zeměděl.-les. a veter. vědy a nauky	41,43								
zdravot., lékař. a farm. vědy a nauky	51-53			0			50	50	
společenské vědy, nauky a služby	61,67, 71-73					151	200	351	
ekonomie	62,65					54		54	
právo, právní a veřejnosprávní činnost	68								
pedagogika, učitelství a sociál. péče	74,75			28				28	
obory z oblasti psychologie	77								
vědy a nauky o kultuře a umění	81,82								
CELKEM			12	39		205	340	596	

* Z toho počet účastníků, jež byli přijímáni do akreditovaných studijních programů podle § 60 zákona o vysokých školách



Výzkumná, vývojová, umělecká
a další tvůrčí činnost

II.1 Naplňování Dlouhodobého záměru vzdělávací a vědecké, výzkumné, vývojové a inovační, umělecké a další tvůrčí činnosti Univerzity Pardubice

Dlouhodobý záměr je jedním ze strategických dokumentů univerzity a jeho naplňování je tedy přirozenou aktivitou vykonávanou průběžně všemi složkami univerzity. Důraz je přitom kladen na optimalizaci rozsahu akademických činností s cílem zvyšovat kvalitu procesů, výstupů i výsledků. K prioritám pak patří profesionální pedagogický proces ve všech typech studijních programů s kladením důrazu na zvyšování kvality a nároků na doktorské a magisterské studijní programy a rovněž základní a aplikovaný výzkum. Všechny tyto dílčí cíle uváděné v dlouhodobém záměru vedou k vyprofilování se jako výzkumná univerzita. V současné době je kladen důraz na aktivní podporu excelentních pracovišť a týmů, které snesou srovnání s obdobnými zahraničními subjekty. Dochází k zvyšování míry aktivní spolupráce s aplikační sférou, maximální úsilí je věnováno uplatnitelnosti absolventů univerzity v praxi a preferenci výběru absolventů univerzity zaměstnavateli. Je rozvíjena vědecko-výzkumná spolupráce s externími subjekty za účelem rozšiřování a prohlubování výzkumu realizovaného akademickými pracovníky a mladými výzkumníky. Nezanedbatelná pozornost je věnována efektivnímu řízení univerzity založenému na uznávání akademických svobod, na zvyšování účelnosti, hospodárnosti i efektivity všech činností. Vědecká, výzkumná, vývojová a další tvůrčí činnost je zásadní a nedílnou součástí aktivit univerzity, je uskutečňovaná v základním i aplikovaném výzkumu ve vazbě na potřeby praxe a dlouhodobě se svými výsledky univerzita řadí na přední místa mezi českými vysokými školami. Tvůrčí činnosti se v rámci jednotlivých součástí univerzity rozvíjejí v souladu s dlouhodobě pěstovanými vědními obory:

- v oblasti přírodních a technických věd – orientované na chemii, materiálovou chemii a inženýrství, biotechnologie a biochemii, chemické technologie, elektrotechniku, informatiku, dopravní a komunikační technologie a logistiku,
- v oblasti ekonomických věd zaměřené na obory ekonomické a veřejnosprávní,
- v oblasti humanitních a společenských věd zaměřené na obory filologické, historické, filosofické a sociologické,
- obory zdravotnické,
- umělecké obory zaměřené na konzervační techniky a restaurování,
- a související hraniční a interdisciplinární obory.

Rozvoj vědních oborů je realizován nejenom řešením projektů na národní i mezinárodní úrovni a aktivní spoluprací s externími pracovišti, ale také prostřednictvím institucionální podpory na rozvoj výzkumné organizace.

II.2 Propojení tvůrčí činnosti s činností vzdělávací

Na rozdíl od nižších typů vzdělávání je právě to vysokoškolské založené na úzkém propojení tvůrčí činnosti s činností vzdělávací. Na Univerzitě Pardubice se tak děje ve dvou rovinách. První spočívá v uplatňování poznatků, které akademičtí pracovníci získávají v průběhu výzkumné a vývojové práce a tvůrčích činností, přímo ve výuce. To je v souladu s cíli akreditovaných studijních oborů a programů. Druhá rovina se odráží v přímém zapojení studentů do tvůrčí činnosti, a to především ve formě Studentské grantové soutěže, nebo v začlenění studentů všech forem studia do řešitelských kolektivů projektů GAČR či TAČR. Rovněž řešení problematiky jednotlivých pracovišť v bakalářských, diplomových a disertačních pracích je nutné zohlednit při posuzování propojení zmíněných dvou oblastí.

11.3 Zapojení studentů bakalářských a magisterských, resp. navazujících magisterských studijních programů do tvůrčí činnosti na VŠ

Zapojení studentů do výzkumné a vědecké práce na univerzitě není samoúčelné, ale vychází z potřeb jednotlivých fakult a pracovišť. Studenti bakalářských a magisterských studijních programů se podle svých zájmů, nebo nabídek vyučujících zapojují přímo do různých forem tvůrčí činnosti v rámci řešení jednotlivých výzkumných projektů. Nejlepší studenti se pak stávají přímo členy řešitelských týmů Studentské grantové soutěže. Výjimkou není ani aktivní účast studentů magisterských programů na odborných konferencích.

11.4 Přehled získaných účelových finančních prostředků na výzkum, vývoj a inovace v roce 2014

V roce 2014 získala univerzita 303 857 tis. Kč jako účelové prostředky na výzkum, vývoj a inovace. Z toho byla částka 268 802 tis. Kč přidělena jako neinvestiční prostředky, zbylá část, tedy 35 055 tis. Kč představovaly prostředky investiční. Veškeré investiční prostředky byly určeny k pokrytí nákladů projektů univerzity. Z neinvestičních prostředků byla částka 256 173 tis. Kč využita k financování vlastních grantů a projektů, spoluřešitelům a dodavatelům pak bylo převedeno 12 629 tis. Kč.

11.5 Vědecké konference

Tabulka 11.1 MŠMT

Vědecké konference (spolu)pořádané vysokou školou (počty) v roce 2014			
Fakulta	celkový počet	S počtem účastníků vyšším než 60 (z celkem)	S mezinárodní účastí (z celkem)
DFJP	10	4	7
FES	2	0	1
FEI	0	0	0
FF	7	0	5
FChT	15	8	12
FR	5	2	4
FZS	24	13	7
celkem	63	27	36

11.6 Podpora studentů doktorských studijních programů a pracovníků na tzv. post-doktorských pozicích

Studenti doktorských studijních programů představují nejvíce odborně zaměřené a graduované studenty. Z tohoto důvodu je věnována mimořádná pozornost při jejich zapojování do výzkumné a tvůrčí činnosti. Vědecká, výzkumná a tvůrčí činnost je podstatou doktorských studijních programů. Jedinečnou zkušeností se z tohoto pohledu jeví grantová soutěž, které vedle studen-

tů magisterských programů zapojuje do řešení především studenty doktorských SP. V roce 2014 bylo Interní grantovou agenturou vybráno k podpoře 29 projektů ze všech 7 fakult. Celkově přidělená částka dosahovala výše 32 441 tis. Kč. Celkem bylo do této soutěže zapojeno 582 doktorandů a studentů magisterského studia. Vedle SGS je podporována účast doktorandů na odborných soutěžích (např. Cena Siemens, Cena Merck, Cena J. M. Lehna za chemii, Cena Sanofi za farmacii, The Joseph Fourier computer sciences prize) a také na národních i mezinárodních konferencích. Stejně jako v roce 2013 byly i v roce 2014 realizovány 2 projekty přímo podporující vytváření post-doktorských pozic (Projekt CZ.1.07/2.3.00/30.0021 Posílení excelentních týmů výzkumu a vývoje na Univerzitě Pardubice – POSTDOK, Projekt CZ.1.07/2.3.00/30.0058 Rozvoj kvalitních vědeckovýzkumných týmů na Univerzitě Pardubice – ROUTER). Na pěti fakultách univerzity bylo nově vytvořeno 43 míst, která jsou převážně obsazena zahraničními vědeckými pracovníky. Podobně je výrazné zapojení mladých výzkumných pracovníků řešeno i v rámci projektu Výzkumný tým pro pokročilé nekystalické materiály – ReAdMat (FChT). V roce 2014 bylo řešeno 11 postdoktorských projektů v rámci GAČR.

11.7 Spolupráce s aplikační sférou na tvorbě a uskutečňování studijních programů

Míra a způsob zapojení aplikační sféry na tvorbě a uskutečňování studijních programů se liší podle fakult. Obecně lze říci, že nejčastějším způsobem je zapojení jednotlivých odborníků z praxe přímo do výuky, a to buď formou přednášek, seminářů či vedením praxí a stáží. Nezanedbatelná je i účast pracovníků aplikační sféry v komisích a vědeckých radách jednotlivých fakult. Vedle toho se aplikační sféra podílí na výukovém procesu i nepřímou. Jednak realizací společného výzkumu, který se následně odráží ve studijních programech, nebo v požadavcích na profil absolventa. Spolupráce pracovišť fakult s aplikační sférou je rovněž podporována několika projekty řešenými v rámci OP Vzdělávání pro konkurenceschopnost – zejména na DFJP, FChT a FEI.

Konkrétní formy spolupráce s aplikační sférou v rámci vzdělávací činnosti

- profil absolventů, ale i skladba odborných předmětů bývají před akreditací konzultovány s řadou budoucích zaměstnavatelů a jejich souhlasné stanovisko (formou doporučujících dopisů) je součástí žádosti o akreditace jednotlivých programů;
- představitelé významných zaměstnavatelů jsou zpravidla členy vědeckých rad příslušných fakult, na jejichž zasedáních jsou projednávány akreditované a reakreditované studijní programy;
- studenti některých fakult se účastní v rámci studijních plánů povinných stáží a praxí;
- uskutečňují se setkání akademických pracovníků fakulty s představiteli těchto firem, na kterých se diskutuje o úrovni absolventů a potřebách v jejich vzdělání, výsledky diskuzí se pak promítají do tvorby akreditačních materiálů, upřesňování náplní jednotlivých předmětů;
- navíc odborníci těchto zaměstnavatelů se přímo podílejí na výuce a poskytují pravidelnou zpětnou vazbu týkající se potřeb přípravy studentů na nástup do praxe;
- každoročně uplatňují četná pracoviště své náměty na bakalářské, diplomové práce a disertační práce; odborníci z praxe jsou konzultanty těchto prací nebo tyto práce vedou či oponentují;
- významní zástupci firem a výzkumných organizací jsou jmenováni do zkušebních komisí SZZ v jednotlivých typech studia;

- tradiční platformou pro vzájemné informování o požadavcích zaměstnavatelů na připravenost a získávanou kvalifikaci absolventů je každoročně na jaře pořádaný veletrh pracovních příležitostí Kontakt (zejména FES a FChT) a akce pořádané Kariéerním centrem UPa;
- FR získává významnou zpětnou vazbu od svých absolventů, členů jimi založené společnosti ARTE-fakt, již fakulta podporuje při pořádání seminářů v Litomyšli, které se stávají platformou pro debaty o relevanci studijních plánů;
- dalším příkladem spolupráce s přirozenými partnery a potenciálními zaměstnavateli jsou studentské praxe kateder FF v rámci i nad rámec studijních modulů a speciální semináře;
- u bakalářských zdravotnických oborů jsou navíc respektovány platné právní předpisy, v nichž jsou formulovány profil absolventa, kompetence a minimálními požadavky na studijní programy. U navazujících magisterských studijních programů, kde se nejedná o kvalifikační studium, vychází FZS zejména z rámcových vzdělávacích programů pro specializační vzdělávání nelékařských zdravotnických pracovníků, které jsou respektovány i zaměstnavateli absolventů, tj. státními i privátními zdravotnickými zařízeními.

II.8 Spolupráce s aplikační sférou na tvorbě a přenosu inovací

Spolupráce s aplikační sférou na tvorbě a přenosu inovací probíhá přímo jednak v rámci ko-laborativního výzkumu (projekty TAČR, rezortní programy) a také formou řešení smluvního výzkumu či poskytování odborných konzultací, poradenství a provádění odborných činností v rámci doplňkové činnosti, kde v roce 2014 bylo realizováno 397 zakázek. Další formou spolupráce univerzity s aplikační sférou na tvorbě a přenosu inovací je prodej licencí na patenty, užité vzory či know-how.

II.9 Smlouvy uzavřené se subjekty aplikační sféry na využití výsledků výzkumu, vývoje a inovací

Celkově bylo v roce 2014 na univerzitě evidováno 50 smluv uzavřených se subjekty aplikační sféry na využití výsledků výzkumu, vývoje a inovací. Z toho se jednalo o 49 smluv nových, tedy uzavřených v roce 2014.

II.10 Odborníci z aplikační sféry podílející se na výuce v akreditovaných studijních programech

Tabulka II.2 MŠMT

Odborníci z aplikační sféry podílející se na výuce v akreditovaných studijních programech** (počty)	
Fakulta	Počty osob
Dopravní fakulta Jana Pernera	17
Fakulta ekonomicko-správní	48
Fakulta elektrotechniky a informatiky	8
Fakulta filozofická	23
Fakulta chemicko-technologická	69
Fakulta restaurování	26
Fakulta zdravotnických studií	197
CELKEM	388

Pozn.: ** = osoby, které se v daném roce podílely na výuce alespoň v jednom předmětu

II.11 Studijní obory, které mají ve své obsahové náplni povinné absolvování odborné praxe po dobu alespoň 1 měsíce

Tabulka II.3 MŠMT

Studijní obory, které mají ve své obsahové náplni povinné absolvování odborné praxe po dobu alespoň 1 měsíce (počty)	
Fakulta	Počty studijních oborů
Dopravní fakulta Jana Pernera	10
Fakulta ekonomicko-správní	0
Fakulta elektrotechniky a informatiky	1
Fakulta filozofická	4
Fakulta chemicko-technologická	2
Fakulta restaurování	4
Fakulta zdravotnických studií	8
CELKEM	29

II.12 Výše příjmů, které VŠ získala z prodeje licencí v roce 2014

Univerzita získala z prodeje licencí v roce 2014 částku 100 000,- Kč.

II.13 Výše příjmů, které VŠ získala ze smluvních zakázek za uskutečnění tzv. smluvního (kontrahovaného) výzkumu a vývoje

Ze smluvních zakázek za uskutečnění tzv. smluvního (kontrahovaného) výzkumu a vývoje získala Univerzita Pardubice 7 241 tisíc Kč.

II.14 Výše příjmů, které VŠ získala za uskutečňování placených kurzů prohlubujících kvalifikaci zaměstnanců subjektů aplikační sféry (podnikové vzdělávání) v roce 2014

Celková výše příjmů, které Univerzita Pardubice získala v roce 2014 za uskutečňování placených kurzů prohlubujících kvalifikaci zaměstnanců subjektů aplikační sféry (podnikové vzdělávání) činila 65 tisíc Kč.

II.15 Výše celkových příjmů, které obdržela Univerzita Pardubice jako úhradu činností provedených v rámci odborných konzultací a poradenství nebo odborné činnosti pro subjekty aplikační sféry

Univerzita Pardubice obdržela jako úhradu činností provedených v rámci odborných konzultací a poradenství nebo odborné činnosti pro subjekty aplikační sféry celkem 4 778 tisíc Kč.

II.16 Počet spin-off/ start-up podniků podpořených vysokou školou v roce 2014

Tabulka 11.4 MŠMT

Univerzita se nepodílela v roce 2014 na vytvoření spin-off/firmy ani start/up podniků.

II.17 Strategie pro komercializaci

Hlavní organizační složkou univerzity odpovědnou za komercializaci VaV je na univerzitě Centrum transferu technologií a znalostí (CTTZ). To navrhlo novou komercializační strategii univerzity, která byla v roce 2013 schválena. Směrnice č. 1/2014 „Ochrana práv duševního vlastnictví“ zavedla do komercializační strategie radu nezávislých odborníků – tzv. Radu pro komercializaci. Rok 2014 byl přelomovým rokem naplňování nové komercializační strategie. Došlo ke stabilizaci

agend a služeb transferu technologií. Vedle toho probíhala příprava nových projektů zaměřených na rozvoj komercializačních aktivit v dalším období.

V roce 2014 došlo v souladu s posláním CTTZ k dalšímu rozšíření spolupráce s průmyslem. CTTZ poskytlo na 1 000 dílčích konzultací akademikům a firmám a pomohlo uskutečnit spolupráci s více než 250 subjekty aplikační sféry. Centrum je jednotným kontaktním místem univerzity v oblasti komercializace vědecko-výzkumné činnosti, jak v rámci České republiky, tak i v zahraničí. CTTZ zajišťuje čtyři oblasti expertních činností:

- 1) identifikace nových poznatků a ochrana duševního vlastnictví (služby patentově-právní),
- 2) komercializace – prodej licencí (služby marketingové a ekonomicko-právní),
- 3) podpora doplňkové činnosti a projektů kolaborativního výzkumu,
- 4) podpora vzniku start-up firem.

CTTZ je zapojeno do národní a mezinárodní sítě organizací podobného typu a umožňuje přenos technologií, vědecko-technických poznatků a znalostí i v globálním měřítku. Významným způsobem rozvíjí spolupráci univerzity se zahraničím.

Významný příspěvek k naplňování mise CTTZ „rozvíjet stabilní a efektivně fungující systém pro spolupráci UPa s aplikační sférou“ představovala v roce 2014 organizace soutěže o nejlepší podnikatelský záměr studentů Byznys Trefa, v rámci které se podařilo úspěšně propojit studenty s jejich projekty určenými pro komercializaci na straně jedné a podnikatelské osobnosti a potenciální investory na straně druhé.

II.18 Působení v regionu

Univerzita jako jediná instituce terciárního vzdělávání v Pardubickém kraji působí nejen jako přirozené centrum vzdělanosti, ale v mnoha svých tvůrčích činnostech je propojena s činnostmi institucí, organizací a podniků v regionu či s nimi úzce spolupracuje. Mezi tradiční partnery univerzity v kraji patří též státní správa a samospráva, Magistrát města Pardubic, Pardubický kraj a Krajský úřad Pardubického kraje, Krajská hospodářská komora Pardubického kraje, Regionální rozvojová agentura Pardubického kraje; Úřad práce a další neziskové organizace a instituce. V roce 2014 pokračovalo intenzivní jednání nad specifikací Regionální inovační strategie RIS3, které se univerzita aktivně zúčastnila. Priority univerzity byly v přijaté strategii dostatečně reflektovány. Zároveň se univerzita intenzivně angažovala při přípravě projektů strategických integrovaných územních investic v rámci ITI Hradubicko, kde předložila několik významných projektů v Pilíři 4 „Vysoké školy a spolupráce firem v oblasti VaV“. Tyto projekty pomohou dále rozvinout spolupráci univerzity s aplikační sférou, zejména v oborech chemie, elektrotechnika, ICT a dopravní systémy.

Spolupráce a působení v regionu má řadu forem, např.:

- rámcové smlouvy,
- participace na společných projektech a akcích,
- partnerství v projektové odborné činnosti,
- společné iniciativy a memoranda,
- účast odborníků z univerzity a jejích fakult v odborných komisích a poradních orgánech města a kraje, jejich zastupitelstev a následně při tvorbě jejich strategických dokumentů, a naopak účast odborníků ze samospráv v orgánech univerzity a fakult,
- v mezinárodní oblasti při rozvoji vztahů s univerzitami v partnerských městech a krajích,
- v kulturní oblasti při spolupořádání společných akcí,
- v odborné přípravě studentů a tvůrčí činnosti (přijímání stážistů – veřejná správa, místní doprava, muzejnictví, archivnictví, ochrana kulturních památek; záštita

odborných akcí – seminářů, konferencí; další vzdělávání pracovníků veřejné správy; zaměstnavatelé absolventů),

- podpora rozvoje odborné tvůrčí činnosti na fakultách z dotačních programů města a kraje,
- populizační projekty, multikulturní iniciativy apod.

I2

Internacionalizace

Univerzita Pardubice plní roli vrcholného centra vzdělanosti, nezávislého poznání a tvůrčí činnosti, hraje klíčovou úlohu ve vědeckém, kulturním, sociálním a ekonomickém rozvoji společnosti. Kontinuálně rozvíjí mezinárodní a zvláště evropskou spolupráci jako podstatný rozměr svých činností, podporuje společné projekty s obdobnými institucemi v zahraničí, vzájemné uznávání studia a diplomů, výměnu akademických pracovníků a studentů. Jako mezinárodně respektované centrum vzdělanosti trvale přispívá k rozvoji vědeckého poznání, tvůrčího lidského potenciálu a vyspělých technologií ke zlepšení kvality života a prosperity společnosti.

Univerzita Pardubice je respektovanou součástí Evropského prostoru vysokoškolského vzdělávání (EHEA) a Evropského výzkumného prostoru (ERA) ve velkém počtu pěstovaných oborů. Intenzivní zapojení do mezinárodních programů spolupráce ve vědě a výzkumu i vzdělávání, realizace široké škály mezinárodních mobilit a zvýšení a zkvalitnění publikační intenzity v mezinárodně uznávaných impaktovaných periodikách jsou toho nutným předpokladem. Velmi významnou a nenahraditelnou stále zůstává osobní spolupráce jednotlivých badatelů na konkrétních problémech, která často probíhá i mimo smluvní rámec.

K prioritním oblastem patří především

- rozšiřování a zkvalitňování nabídky studijních programů a předmětů vyučovaných v anglickém jazyce,
- nárůst počtu mobilit,
- nabídka výuky cizích jazyků,
- rozvoj spolupráce se zahraničními partnery,
- rozšiřování nabídky služeb pro zahraniční studenty a zahraniční pracovníky
- propagace univerzity.

Své vědecko-výzkumné aktivity, nabízené studijní obory a další činnosti zájmu univerzity v zahraničí propaguje prostřednictvím svých vyjíždějících studentů, akademických a vědeckovýzkumných pracovníků, návštěv zástupců vedení univerzity a jednotlivých fakult na zahraničních partnerských institucích, aktivní prezentací na prestižních mezinárodních vědecko-výzkumných a vzdělávacích konferencích a v neposlední řadě i prostřednictvím tiskových článků a multimediálních prezentací inzerovaných v zahraničních periodikách a na webových stránkách.

V oblasti vzdělávání zůstává i nadále prioritou univerzity zapojení do programů EU, jmenovitě do programu Erasmus+. Certifikát Diploma Supplement Label Univerzita Pardubice obdržela již v roce 2009. V roce 2013 podala univerzita žádost o Erasmus Charter for Higher Education platný od roku 2014, který závěrem roku 2013 získala.

V oblasti vědy a výzkumu je pro univerzitu prioritní rovněž zapojení do programů EU, primárně do programu Horizon 2020. V roce 2014 získal vědecko-výzkumný pracovník univerzity prestižní projekt financovaný Evropskou výzkumnou radou, tzv. ERC Starting grant. Jeho hostitelskou institucí se od jara 2015 stala právě Univerzita Pardubice a její Fakulta chemicko-technologická.

12.1 Zapojení vysoké školy do mezinárodních vzdělávacích programů

Tabulka 12.1 MŠMT

Zapojení vysoké školy do mezinárodních vzdělávacích programů													
Programy EU pro vzdělávání a přípravu na povolání													
	Erasmus	Comenius	Grundtvig	Leonardo	Jean Monnet	Erasmus Mundus	Tempus	Další	Ceepus	Aktion	Rozvojové programy MŠMT	Ostatní	CELKEM
Počet projektů	1			2		1			6		1	3	14
Počet vyslaných studentů*	259			5					16 (1)				280
Počet přijatých studentů**	278					3			8 (1)				289
Počet vyslaných akademických pracovníků***	84								7				91
Počet přijatých akademických pracovníků****	25					2			11				38
Počet vyslaných ostatních pracovníků	15												15
Počet přijatých ostatních pracovníků	8												8
Dotace v tis. Kč*****	4 627,39 / 7765,67			401,6		0 / 1 340,80			421,4/0				14 556,86

Pozn.: * = Vyjíždějící studenti – studenti, kteří v roce 2014 absolvovali zahraniční pobyt; započítávají se i ti studenti, jejichž pobyt začal v roce 2013. Započítávají se pouze studenti, jejichž pobyt trval více než 4 týdny (28 dní). V závorce je uveden počet vyslaných studentů, jejichž pobyt trval méně než 28 dní.

Pozn.: ** = Přijíždějící studenti – studenti, kteří přijeli v roce 2014; započítávají se i ti studenti, jejichž pobyt začal v roce 2012. Započítávají se pouze studenti, jejichž pobyt trval více než 4 týdny (28 dní). V závorce je uveden počet přijatých studentů, jejichž pobyt trval méně než 28 dní.

Pozn.: *** = Vyjíždějící akademičtí pracovníci – pracovníci, kteří v roce 2014 absolvovali zahraniční pobyt; započítávají se i ti pracovníci, jejichž pobyt začal v roce 2013. Započítávají se pouze pracovníci, jejichž pobyt trval více než 5 pracovních dní.

Pozn.: **** = Přijíždějící akademičtí pracovníci – pracovníci, kteří přijeli v roce 2014; započítávají se i ti pracovníci, jejichž pobyt začal v roce 2013. Započítávají se pouze pracovníci, jejichž pobyt trval více než 5 pracovních dní.

Pozn.: ***** = Finance MŠMT/finance EU

12.2 Zapojení vysoké školy do mezinárodních programů výzkumu a vývoje

Tabulka 12.2 MŠMT

	7. rámcový program EK			CELKEM
	CELKEM	Z toho Marie-Curie Actions	Ostatní	
Počet projektů	4	1	18	22
Počet vyslaných studentů*	0/0	0/0	0/0	0/0
Počet přijatých studentů**	0/0	0/0	24/0	24/0
Počet vyslaných akademických a vědeckých pracovníků***	16/2	1/1	30/14	46/16
Počet přijatých akademických a vědeckých pracovníků****	13/0	0	22/10	35/10
Dotace v tis. Kč	427	113	848	1 275

Pozn. k hodnotám: celkový počet cest/z toho cesty s dobou delší než 5 pracovních dní u AP

Pozn. k hodnotám: celkový počet cest/z toho cesty s dobou delší než 28 pracovních dní u studentů

Pozn.: * = Vyjíždějící studenti – studenti, kteří v roce 2014 absolvovali zahraniční pobyt; započítávají se i ti studenti, jejichž pobyt začal v roce 2013. Započítávají se pouze studenti, jejichž pobyt trval více než 4 týdny (28 dní).

Pozn.: ** = Přijíždějící studenti – studenti, kteří přijeli v roce 2014; započítávají se i ti studenti, jejichž pobyt začal v roce 2012. Započítávají se pouze studenti, jejichž pobyt trval více než 4 týdny (28 dní).

Pozn.: *** = Vyjíždějící akademičtí a vědečtí pracovníci – pracovníci, kteří v roce 2014 absolvovali zahraniční pobyt; započítávají se i ti pracovníci, jejichž pobyt začal v roce 2013. Započítávají se pouze pracovníci, jejichž pobyt trval více než 5 pracovních dní.

Pozn.: **** = Přijíždějící akademičtí a vědečtí pracovníci – pracovníci, kteří přijeli v roce 2014; započítávají se i ti pracovníci, jejichž pobyt začal v roce 2013. Započítávají se pouze pracovníci, jejichž pobyt trval více než 5 pracovních dní.

12.3 Mobilita studentů a akademických pracovníků podle zemí

Tabulka 12.3 MŠMT

Tab. 12.3: Mobilita studentů a akademických pracovníků podle zemí****				
Země	Počet vyslaných studentů*	Počet přijatých studentů**	Počet vyslaných akademických pracovníků***	Počet přijatých akademických pracovníků****
Afghánistán				
Albánie				
Alžírsko		3		1
Americká Samoa				
Americké Panenské ostrovy				
Andorra				
Angola		2		
Anguilla				
Antigua a Barbuda				
Argentina				
Arménie				
Aruba				
Austrálie		1		2
Ázerbájdžán				
Bahamy				
Bahrajn		1		
Bangladéš				
Barbados				
Belgie	6	1	12	3
Belize				
Bělorusko		8		
Benin				
Bermudy				
Bhútán				
Bolívie				
Bosna a Hercegovina	1	6		1
Botswana				
Brazílie		4	3	
Britské indickooceánské území				
Britské Panenské ostrovy				
Brunej				
Bulharsko	13	13	16	3
Burkina Faso				
Burundi				
Cookovy ostrovy				
Curaçao				
Čad				
Černá Hora				
Čína		2	2	3
Dánsko	3			
Demokratická republika Kongo				

Tab. 12.3: Mobilita studentů a akademických pracovníků podle zemí****

Země	Počet vyslaných studentů*	Počet přijatých studentů**	Počet vyslaných akademických pracovníků***	Počet přijatých akademických pracovníků****
Dominika				
Dominikánská republika				
Džibutsko				
Egypt	1	4		1
Ekvádor		1		
Eritrea				
Estonsko	9			
Etiopie		1		
Faerské ostrovy				
Falklandy (Malvíny)				
Fidži				
Filipíny				
Finsko	16	6	12	1
Francie	10	8	22	11
Francouzská Guyana				
Francouzská Polynésie				
Gabon				
Gambie				
Ghana		11		
Gibraltar				
Grenada				
Grónsko				
Gruzie		2		
Guadeloupe				
Guam				
Guatemala				
Guernsey				
Guinea				
Guinea-Bissau				
Guyana				
Haiti				
Honduras				
Hongkong				
Chile				
Chorvatsko	6	15	14	2
Indie	2	11	2	11
Indonésie				1
Irák				
Írán		1		1
Irsko	8	1	10	1
Island	1			
Itálie	15	13	16	2
Izrael	1		1	1
Jamajka				
Japonsko	3	1	2	1
Jemen		9		

Tab. 12.3: Mobilita studentů a akademických pracovníků podle zemí****

Země	Počet vyslaných studentů*	Počet přijatých studentů**	Počet vyslaných akademických pracovníků***	Počet přijatých akademických pracovníků****
Jersey				
Jižní Afrika		5		
Jižní Súdán				
Jordánsko		2		
Kajmanské ostrovy				
Kambodža				
Kamerun				
Kanada		1	4	2
Kapverdy				
Karibské Nizozemsko (Bonaire, Sv. Eustach a Saba)				
Katar				
Kazachstán		11		
Keňa				
Kiribati				
Kokosové (Keelingovy) ostrovy				
Kolumbie		2		
Komory				
Konžská republika		1		
Korejská lidově demokratická republika				
Korejská republika			5	
Kosovo		1		
Kostarika				
Kuba				
Kuvajt				
Kypr	1			
Kyrgyzstán				
Laos				
Lesotho				
L banon				
L bérie				
Libye		1		1
Lichtenštejnsko				
Litva	5	17	3	
Lotyšsko	4	7	2	
Lucembursko				
Macao				
Madagaskar				
Maďarsko	6	2	7	2
Makedonie				
Malajsie				
Malawi				
Maledivy				
Mali				
Malta	4	2	5	1
Man				

Tab. 12.3: Mobilita studentů a akademických pracovníků podle zemí****

Země	Počet vyslaných studentů*	Počet přijatých studentů**	Počet vyslaných akademických pracovníků***	Počet přijatých akademických pracovníků****
Maroko			1	
Marshallovy ostrovy				
Martinik				
Mauricius				
Mauritánie				
Mayotte				
Mexiko			1	
Mikronésie				
Moldavsko		1		1
Monako				
Mongolsko		5		
Montserrat				
Mosambik				
Myanmar (Barma)				
Namibie		3		
Nauru				
Německo	61	8	52	17
Nepál		1		
Niger				
Nigérie		4		
Nikaragua				
Niue				
Nizozemsko	2	3	7	1
Norfolk				
Norsko	13		8	3
Nová Kaledonie				
Nový Zéland				
Okupované palestinské území				
Omán				
Pákistán		1		
Palau				
Panama		2		
Papua-Nová Guinea				
Paraguay				
Peru		3		
Pitcairn				
Pobřeží slonoviny				
Polsko	38	21	20	11
Portoriko				
Portugalsko	47	38	28	
Rakousko	15	2	39	1
Réunion				
Rovníková Guinea				
Rumunsko	2	6	2	1
Rusko	1	29	7	5
Rwanda				

Tab. 12.3: Mobilita studentů a akademických pracovníků podle zemí****

Země	Počet vyslaných studentů*	Počet přijatých studentů**	Počet vyslaných akademických pracovníků***	Počet přijatých akademických pracovníků****
Řecko	11	21	8	
Saint Pierre a Miquelon				
Salvador				
Samoa				
San Marino				
Saúdská Arábie			1	
Senegal				
Severní Mariany				
Seychely				
Sierra Leone				
Singapur			2	
Slovensko	37	145	34	78
Slovinsko	31	8	7	5
Somálsko				
Spojené arabské emiráty		1	6	
Spojené království	23	3	57	23
Spojené státy americké	3	1	20	12
Srbsko	1	2		6
Středoafriická republika				
Súdán				
Surinam				
Svalbard				
Svatá Helena				
Svatá Lucie				
Svatý Bartoloměj				
Svatý Kryštof a Nevis				
Svatý Martin (francouzská část)				
Svatý Martin (nizozemská část)				
Svatý Tomáš a Princův ostrov				
Svatý Vincenc a Grenadiny				
Svazijsko				
Sýrie				
Šalomounovy ostrovy				
Španělsko	34	22	33	7
Šrí Lanka				
Švédsko	7	1	6	4
Švýcarsko	7		18	1
Tádžikistán		1		
Tanzanie		1		
Thajsko			1	
Tchaj-wan		7		
Togo				
Tokelau				
Tonga				
Trinidad a Tobago				
Tunisko		1		

Tab. 12.3: Mobilita studentů a akademických pracovníků podle zemí****

Země	Počet vyslaných studentů*	Počet přijatých studentů**	Počet vyslaných akademických pracovníků***	Počet přijatých akademických pracovníků****
Turecko	7	89	13	9
Turkmenistán				
Turks a Caicos				
Tuvalu				
Uganda				
Ukrajina		41		4
Uruguay				
Uzbekistán				
Vánoční ostrov				
Vanuatu				
Vatikán				
Venezuela				
Vietnam		6		
Východní Timor				
Wallis a Futuna				
Zambie		1		
Západní Sahara				
Zimbabwe				
Ostatní země				
CELKEM	455	655	509	241

Pozn.: * = Vyjíždějící studenti – studenti, kteří v roce 2014 absolvovali zahraniční pobyt; započítávají se i ti studenti, jejichž pobyt začal v roce 2013. Započítávají se pouze studenti, jejichž pobyt trval více než 4 týdny (28 dní).

Pozn.: ** = Přijíždějící studenti – studenti, kteří přijeli v roce 2014; započítávají se i ti studenti, jejichž pobyt začal v roce 2013. Započítávají se pouze studenti, jejichž pobyt trval více než 4 týdny (28 dní).

Pozn.: *** = Vyjíždějící akademičtí pracovníci – pracovníci, kteří v roce 2014 absolvovali zahraniční pobyt; započítávají se i ti pracovníci, jejichž pobyt začal v roce 2013. Započítávají se pouze pracovníci, jejichž pobyt trval více než 5 pracovních dní.

Pozn.: **** = Přijíždějící akademičtí pracovníci – pracovníci, kteří přijeli v roce 2014; započítávají se i ti pracovníci, jejichž pobyt začal v roce 2013. Započítávají se pouze pracovníci, jejichž pobyt trval více než 5 pracovních dní. V závorce je uveden počet přijatých, jejichž pobyt trval méně než 5 dní.

**Zajišťování kvality a hodnocení
realizovaných činností**

Zvláštní pozornost je věnována hodnocení akademických i ostatních činností, které představuje jeden z důležitých prvků efektivního řízení vnitřního systému kvality. Vedle akcentu na hodnocení vzdělávací činnosti, na němž se podílí i studentská část akademické obce, je důraz kladen i na hodnocení výsledků výzkumných a dalších tvůrčích činností s vazbou na kvalifikační růst akademických pracovníků.

Vnitřní kontrolní systém, který zahrnuje i kontroly finanční a procesní, je výrazně podporován informačními systémy univerzity. Potřebnou reflexí jsou i závěry uskutečněných vnějších kontrol v průběhu roku 2014.

Z provedené analýzy jednoznačně vyplynul požadavek zaměřit se přednostně na oblast výzkumu a otevřenost mezinárodnímu prostředí při současném intenzivnějším naplňování třetí role univerzity, chápanou jako její aktivní zapojování do života společnosti, jež dokládá významnost akademické komunity pro celospolečenský rozvoj. V průběhu roku 2014 byl spolu s fakultami rozvíjen projekt internacionalizace univerzity, jehož výstupy se stávají podkladem pro další rozvoj této oblasti činnosti univerzity.

13.1 Vnitřní hodnocení kvality vzdělávání

K hodnocení úrovně vzdělávací činnosti slouží především informace zachycované v informačních systémech. Je sledováno i naplnění indikátorů Dlouhodobého záměru, otázky financování vzdělávací činnosti a v neposlední řadě jsou sledovány i stanovené ukazatele efektivnosti s vazbou na vzdělávací činnost. Celková diskuse a příprava systému vnitřního hodnocení kvality je konfrontována s výstupy IPN projektů MŠMT: IPN Kvalita, KREDO apod.

Pozornost byla v roce 2014 věnována stabilizaci procesů organizace vzdělávací činnosti a jejich informační podpory. V průběhu roku 2014 bylo plně využíváno portálového řešení IS STAG s novými funkcionalitami, byl dotvořen informační studentský a zaměstnanecký intranet a vytvořeny návrhy na jeho anglickou verzi.

V roce 2014 se osvědčil systém hodnocení výuky studenty prostřednictvím IS STAG za pomoci inovovaných otázek z roku 2013. Přetrvává stále problém malého počtu respondentů, podnětné jsou však připomínky studentů, které jsou vyhodnocovány, a děkány jednotlivých fakult je následně zajišťováno jejich řešení. Toto hodnocení bývá nezdědky doplňováno zjišťováním zpětné vazby o kvalitě výuky na úrovni jednotlivých akademických pracovníků. V roce 2014 byl připraven návrh na začlenění hodnocení výuky studenty do systému vnitřního hodnocení kvality. Další zlepšení s pilotním využitím metodiky v návrzích projektů OP VK „Kvalita“ a „Cesta ke kvalitě“ proběhla i v roce 2014. Standardně je Oddělením pro rozvoj a mezinárodní vztahy realizován průzkum spokojenosti zahraničních studentů, kteří na univerzitě studovali v rámci programu LLP Erasmus a programu Erasmus+.

Výsledky průzkumu jsou celkově pozitivní. Byly takto získány i některé podnětné náměty pro další zdokonalení realizace programu mobilit. Z hodnotících zpráv zahraničních studijních pobytů vyjíždějících studentů univerzity byl vypracován souhrnný přehled, který slouží jednak ke zlepšování realizace mobilit na základě bilaterálních smluv, jednak jako informační zdroj studentům připravujícím se na svou studijní stáž v zahraničí.

Vlastnímu hodnocení kvality výuky podléhají i centra výuky mimo vlastní sídlo univerzity a kampusu.

13.1.1 Vnitřní kontrolní systém

Vnitřní kontrolní systém univerzity tvoří kontrola prováděná vedoucími zaměstnanci na všech stupních řízení ve smyslu ustanovení pracovního řádu univerzity a finanční kontrola v návaznosti

na zákon č. 320/2001 Sb. jako součást finančního řízení zabezpečující hospodaření s veřejnými prostředky. Systém finanční kontroly zahrnuje řídicí kontrolu a interní audit. Od 1. 2. 2014 byl tento systém doplněn o samostatného kontrolora v rámci „referátu interního auditu, kontroly a vyřizování stížností“.

Nastavení kontrolních mechanismů univerzity je zpřesněno ve vnitřních směrnících. Systém vnitřních směrnic směřuje ke zvýšení účinnosti kontrolních mechanismů finančního řízení v odpovědnosti řídicích a výkonných pracovníků a jejich ustavení do interních aktů řízení, přesnějším vymezení kritérií pro posuzování hospodárnosti, efektivnosti a účelnosti při hospodaření s finančními prostředky, k předcházení rizikům v souvislosti s hospodařením a činností univerzity a transparentnosti operací a systému evidence v oblasti veřejných a jiných zakázek, k úpravám systému vnitřních předpisů a jejich aktualizaci a ke zlepšení efektivnosti prováděných operací.

V průběhu roku 2014 byla ustavena pracovní skupina, která řeší změny ve vnitřním systému hodnocení kvality podle návrhů novely zákona o vysokých školách. Důraz byl kladen zejména na vytvoření efektivního systému koordinace všech informačních systémů Univerzity Pardubice z hlediska přístupnosti dat pro účely vzdělávací (akreditace, hodnocení), personální (hodnocení akademických pracovníků) a výzkumné statistiky. Vedoucí pracovníci hledají inspirace v projektech IPN KREDO, Kvalita a Metodika a v mezinárodně uznávaných standardech EHEA.

Univerzita Pardubice zatím nevstoupila mezi VŠ, které využívají systémy na kontrolu míry plagiátorství (Theses apod.), ale klade důraz na vedoucí kvalifikačních prací a jejich erudici a zkušenost. Zjištěné plagiáty jsou řešeny standardní cestou disciplinárními komisemi fakult.

13.1.2 Finanční kontrola

Finanční operace procházely řídicí kontrolou stanovených příkazců operací a správců rozpočtů a účetně byly zpracovávány na pracovištích ekonomického odboru rektorátu, kde jsou uloženy originály účetních dokladů s určením jejich odpovídající archivace. Obecný vnitřní kontrolní systém byl doplňován ve shodě s dalšími požadavky zejména u projektů (podmínky vyplývající z rozhodnutí o poskytnutí dotací) – zahrnutím do rozpočtu a jeho schválením, zřízením samostatného projektového účtu, přidělením samostatné zakázky umožňující žádoucí další řídicí kontrolu v iFIS. Schvalovací řídicí postupy byly současně prováděny odpovídajícími dalšími procesy, jakými je např. stavební řízení a zadávací řízení.

Referát interního auditu, kontroly a vyřizování stížností

– referent interního auditu v roce 2014 provedl interní audit a ostatní akce zaměřené na:

- přípravu podkladů a zpracování roční zprávy o finančních kontrolách za rok 2013
- audit financování rozvojových projektů řešených v roce 2013
- audit zajištění financování projektu „Centrum transferu technologií a znalostí – CTTZ“ z prostředků OP Výzkum a vývoj pro inovace (monitorovací období 03 a 04)
- audit zajištění financování projektu „CEMNAT – Centrum materiálů a nanotechnologií“ z prostředků OP Výzkum a vývoj pro inovace (monitorovací období 01 až 03)
- audit zajištění financování projektu „VAP – Výukový areál Polabiny“ z prostředků OP Výzkum a vývoj pro inovace (monitorovací období 01 až 03)
- audit zajištění financování projektu „Chemické a informační zdroje pro VaV – ChemEIZ“ z prostředků OP Výzkum a vývoj pro inovace (monitorovací období 03 a 04)
- audit zajištění financování projektu „Univerzitní IT pro vzdělávání a výzkum – UNIT“ z prostředků OP Výzkum a vývoj pro inovace (monitorovací období 13 a závěr projektu)
- audit zajištění financování projektu „Výukové a výzkumné centrum v dopravě – VVCD“ z prostředků OP Výzkum a vývoj pro inovace (monitorovací období 13 až 15 a závěr projektu)

- posuzování funkčnosti a účinnosti vnitřního kontrolního systému v rámci auditů a ostatních provedených kontrolních akcí
- bližší vlastní ověření v devíti případech podání stížností.

Na kontrolní zjištění bylo reagováno odpovídajícím způsobem a na základě výsledků auditů byla interním auditem doporučena a řešiteli projektů a vedením akceptována dílčí opatření.

– **referentka kontroly** v roce 2014 provedla kontroly:

- vedení studijní agendy na všech fakultách Univerzity Pardubice
- dodržování a respektování schválené akreditace vybraných studijních programů všech fakult Univerzity Pardubice
- hospodaření s prostředky projektu OP VK „Inovace integrované koncepce jazykového vzdělávání k zajištění kvality, podpory excelence a internacionalizace – UNICOM“

Ke kontrolním zjištěním byla přijata adekvátní opatření na úrovni děkanů fakult a kvestora. S výsledky kontrol byl seznámen rektor univerzity.

13.2 Vnější hodnocení kvality

Vnější hodnocení vzdělávací činnosti univerzity je v souladu se zákonem o vysokých školách periodicky prováděno zejména Akreditační komisí České republiky. V roce 2014 projednávala Akreditační komise na svých zasedáních žádosti univerzity o akreditaci studijních programů a studijních oborů i žádosti o prodloužení akreditace stávajících studijních programů. V průběhu roku 2014 nedošlo k žádným nesprávnostem v analýzách krátkých i delších studijních programů a oborů. Podle novely zákona č. 111/1998 Sb. v pozdějších zněních bylo zahájeno zpracovávání nových seznamů garantů SP a SO tak, aby vyhovovaly kvalifikačním podmínkám Akreditační komise. Podle průběžně známých dokumentů o novele legislativy byla zahájena vnitřní diskuse o proměnách vnitřní dokumentace na univerzitě. Univerzita Pardubice spolupracuje s četnými externími subjekty, které pomáhají vyhodnocovat procesy a výsledky v různých oblastech akademického života.

Kontroly provedené vnějšími orgány a organizacemi

V roce 2014 uskutečnily vnější kontrolní subjekty na univerzitě celkem 23 kontrol a 3 audity, z toho:

Evropský účetní dvůr v součinnosti s MŠMT 20. 6. 2014 provedl audit originální dokumentace projektu CZ.1.07/2.3.00/20.0254 (EE2.3.20.0254) „Výzkumný tým pro pokročilé nekrystalické materiály“ se zaměřením na poslední schválenou žádost o platbu (součást čtvrté monitorovací zprávy projektu).

Nejvyšší kontrolní úřad, územní odbor Hradec Králové provedl v době od 9. 10. 2014 do 6. 1. 2015 na univerzitě kontrolu, jejímž předmětem bylo prověření využití peněžních prostředků určených na infrastrukturu na vysokých školách – příprava, realizace a systém hodnocení investic podpořených z OP VaVpl u projektu CZ.1.05/4.1.00/04.0137 „Výukové a výzkumné centrum v dopravě – VVCD.

Ministerstvo školství, mládeže a tělovýchovy v roce 2014 na univerzitě provedlo celkem 4 kontroly, z toho

Řídící orgán pro OP VaVpl ve dnech 24. a 25. 9. 2014 provedl kontrolu projektu CZ.1.05/3.2.00/12.0231 – „Chemické a informační zdroje pro VaV – ChemEIZ“. Předmětem kontroly projektu na místě bylo, zda realizace projektu probíhá v souladu s vydaným Rozhodnutím o poskytnutí dotace, pravidly OP VaVpl a předpisy ES a ČR a zda fakturované produkty byly skutečně dodány a služby poskytnuty.

Odbor 40 – odbor kontrol na místě OP VK provedl kontrolu souladu postupu příjemce dotace s pravidly OP VK, s Rozhodnutím o poskytnutí dotace a souvisejícími právními předpisy při realizaci projektů podpořených z OP VK:

dne 11. – 12. 6. 2014 projektu OP VK CZ.1.07/2.2.00/28.0327 – „Inovace a podpora doktorského studijního programu – INDOP“. Kontrolovaným bylo období od 1. 1. 2012 do 10. 6. 2014 na Univerzitě Pardubice jako partnera příjemce podpory, kterým je Univerzita Hradec Králové. Dále ve dnech 18. 8. – 8. 9. 2014 provedl kontroly u projektů OP VK: CZ.1.07/2.3.00/20.0236 – „Věda pro papírové artefakty – VEPA“, CZ.1.07/2.2.00/29.0009 – „Univerzita Pardubice a kampus bez bariér“ a CZ.1.07/2.2.00/28.0268 – „DOCEO PRO CULTURA – Inovace vzdělávacích procesů Fakulty restaurování“.

30 – Odbor vysokých škol a 32 – Odbor podpory vysokých škol a výzkumu ve dnech 8. 10. – 24. 11. 2014 provedli kontrolu se zaměřením na čerpání prostředků dotací na stanovený účel, plnění cílů a postupů v rámci rozvojových programů u dvou centralizovaných rozvojových projektů z roku 2013: RP930013(C3) „SIT-F: Koordinovaný rozvoj sítě IS sítě škol“ a RP330008(C8) „Rozšíření výukových možností a koordinace výuky v oblasti technologie a nanotechnologie.

Ministerstvo financí ČR

Oddělení 5208 odboru 52 – auditní orgán, OP EU VaVpl provedl ve dnech 10. 6. – 8. 7. 2014 audit operace realizované v projektu CZ.1.05/4.1.00/04.0134 „Univerzitní IT pro vzdělávání a výzkum – UNIT“ se zaměřením na období od 1. 11. 2012 – 30. 4. 2013.

Oddělení 5211 – oddělení Výkon auditu prostředků OP VK provedl ve dnech 24. – 28. 3. 2014 audit operace OP VK projektu CZ.1.07/2.2.00/15.0349 – „Zvyšování kvality studia bakalářských studijních programů na Fakultě elektrotechniky a informatiky Univerzity Pardubice zavedením elektronických opor do výuky – LEARN“, za období 1. 7. 2012 – 31. 5. 2013.

Ministerstvo vnitra, odbor bezpečnostního výzkumu a policejního vzdělávání provedlo 1. 10. 2014 kontrolu dodržování podmínek stanovených ve Smlouvě o poskytnutí účelové podpory na řešení projektu „Výzkum detekce improvizovaných výbušnin psy“ s ident. kódem VG20102014032 za období od zahájení řešení projektu 1. 10. 2010 do data zahájení kontroly.

Grantová agentura ČR provedla ve dnech 2. – 6. 6. 2014 kontrolu 21 projektů na FChT za rok 2013 reg. č.:

13-00355S, 13-00289S, 13-01061S, 13-05082S, 203/09/0139, P106/11/1152, P206/12/0022, P106/11/0506, P106/11/0058, P106/11/0773, P204/11/0832, P208/11/P276, P106/12/0392, P206/12/0398, P207/12/0223, P403/12/1279, P206/12/0381, P206/12/P065, P206/12/P049, P106/12/P083 a P106/10/0196 se zaměřením na hospodaření s finančními prostředky při realizaci uvedených grantových projektů.

Technologická agentura ČR provedla dne 14. 10. 2014 kontrolu věcné a finanční realizace projektu č. TA02020466 „Biokompatibilní a biodegradovatelné polymery neobsahující cizorodé látky“ za období 2012 – 2014 v souladu se Smlouvou o poskytnutí účelové podpory.

Státní úřad pro jadernou bezpečnost provedl 25. 8. 2014 kontrolu na pracovišti biologických a biochemických věd FChT UPa se zaměřením za plnění povinností vyplývajících ze zákona č. 281/2002 Sb. a jeho prováděcí vyhlášky č. 474/2002 Sb., ověření údajů deklarací skutečných činností za roky 2012 a 2013 a evidence ohledně nebezpečných látek.

Z ostatních místně příslušných vnějších kontrolních subjektů

Krajský úřad Pardubického kraje, odbor rozvoje, fondů EU, cestovního ruchu a sportu, Oddělení programové pomoci EU provedl dne 27. 11. 2014 kontrolu u projektu OP VK CZ.1.07/3.2.13/03.0034 „Kurzy v oblasti IT – rozšíření nabídky dalšího vzdělávání na UPa“ za období 1. 5. 2013 – 31. 3. 2014.

Celní úřad Pardubice provedl dne 20. 11. 2014 kontrolu informační povinnosti (předávání měsíčních výkazů INTRASTAT) ve vztahu ke zboží z ostatních členských států EU za rok 2013 – 2014.

Finanční úřad v Pardubicích projednal v roce 2014 celkem 12 daňových kontrol provedených na univerzitě týkajících se 17 projektů. Předmětem těchto kontrol (případně místních šetření) byla zejména předchozí upozornění MŠMT a GAČR vyplývající z provedených kontrol projektů na univerzitě s podezřením na nesrovnalosti a porušení rozpočtové kázně.

Ke zjištěním z externích kontrol Univerzita Pardubice přijala adekvátní opatření k nápravě a podala též kontrolním orgánům následně veškerá požadovaná vysvětlení. Také uvedla argumenty dokladující oprávněnost některých postupů, což přineslo objektivní a spravedlivé vypořádání v převážném počtu námitek jako důvodných ze strany kontrolních subjektů – NKÚ, AO MF a MŠMT. V daném ohledu v roce 2014 nevznikl z kontrol a auditů žádný konfliktní případ a odlišný názor na původní nesrovnalost.

Podrobnosti k uvedeným kontrolám jsou uvedeny ve Zprávě o výsledcích finančních kontrol za rok 2014 předložené Ministerstvu financí prostřednictvím MŠMT v souladu s § 22 odst. 3 zákona č. 320/2001 Sb., o finanční kontrole.

13.3 Řešení stížností dle zák. 106/99 Sb.

V roce 2014 univerzita obdržela a evidovala 16 stížnostních podání, což je nárůst oproti roku 2013 (8). Podání byla náležitě ověřena a vyhodnocena jejich důvodnost. Na úrovni vedení univerzity v odůvodněných případech došlo k osobnímu jednání se stěžovatelem, účasti při následném řízení a zjednání odpovídající nápravy.

Žádné z daných podání nesouviselo se zákonem č. 106/1999 týkajícího se svobodného přístupu veřejnosti k informacím. Ve vztahu k tomuto zákonu byla v roce 2014 řešena žádost o poskytnutí informací v jednom případě a to ohledně podílu osob se zdravotním postižením na celkovém počtu zaměstnanců. Odkazy o tom jsou uvedeny na úřední desce webu Univerzity Pardubice.

13.4 Certifikáty kvality

Univerzita nezískala v roce 2014 žádné certifikáty kvality.

13.5 Benchmarking s obdobně zaměřenými vysokými školami v ČR (v zahraničí)

Univerzita Pardubice spolupracuje dodáváním informací a dat s různými externími subjekty vázanými na státní nebo veřejné instituce i v zahraničí, které utvářejí hodnotící žebříčky různé kvality a upotřebitelnosti. Tyto informace zpětně vyhodnocuje a využívá pro případné zlepšení vlastní práce. Univerzita si připravuje vlastní informační systémy k průběžnému vyhodnocování vlastní efektivity a utváření systému vnitřního hodnocení kvality.

13.6 Hodnocení vzdělávací činnosti mimo sídlo univerzity

Šest fakult – součástí univerzity sídlí v Pardubicích, jedna celá součást – fakulta sídlí v Litomyšli. Jejich umístění odpovídá historickému vývoji dané odborné výuky. Kromě toho využívá DFJP pro realizaci své vzdělávací činnosti dvě konzultační střediska – dislokovaná pracoviště, která se nacházejí v Praze (VIP Praha) a v České Třebové, které ukončilo svoji činnost a budova Upa byla roku koncem 2014 prodána formou veřejné dražby městu.

Na dislokovaných pracovištích DFJP od doby vzniku fakulty probíhají stejné kontrolní procesy jako na fakultě samotné (hospitace, ankety studentů, výuka kvalifikovanými akademickými pracovníky ap.). Obě dislokovaná pracoviště jsou velmi těsně propojena s pracovišti dopravní fakulty v Pardubicích. Na všechna pracoviště jsou používány stejné hodnotící postupy.

14

Národní a mezinárodní
excelence univerzity

14.1 Členství univerzity v mezinárodních profesních asociacích, organizacích a sdruženích

Univerzita, její součásti a zaměstnanci jsou členy řady mezinárodních organizací, asociací a sdružení, odborných a profesních, z nichž lze jmenovat např.:

14.1.1 Sdružující vysoké školy

EUA – European University Association
 EUNIS – European University Information Systems organization
 AECEF – The Association of European Civil Engineering Faculties
 EUPRIO – European Universities Public Relations and Information Officers

14.1.2 Ostatní – zahraniční

DOPRAVNÍ FAKULTA JANA PERNERA

IFEF – Internacia Fervojista Esperanto-Federacio (IFEF) – Mezinárodní federace esperantistů železničářů, terminologická sekce
 UITP – International Association of Public Transport – Brusel
 IEEE – The Institute of Electrical and Electronics Engineers – KEEZ
 ITA/AITES – Mezinárodní tunelářské asociace ITA/AITES
 EUCET – European Union Computer Engineering Team
 AECEF – The Association of European Civil Engineering Faculties – ČVUT Praha
 EURNEX – The European rail Research Network of Excellence – Berlín
 EFLE – European Forum for Logistics Education
 ISLC Network – The International Sustainable Logistics Conference Network
 EVU – European Association for Accident Research and Analysis
 UITP – International Association of Public Transport – Brusel
 CCT – Club of Certified Telegraphists – KID
 MENSA
 IEEE – The Institute of Electrical and Electronics Engineers – KEEZ
 DIG – Diploma Interest Group – KID
 GACW – Grupo Argentino de CW – klub argentinských radiotelegrafistů
 AGCW – Arbeitsgemeinschaft Telegrafie e.V.,
 CTC, DL-CW-C – Deutscher Telegrafie Club e.V. – německé telegrafní kluby – KID
 DXCC CW – DX Century Club – členství v prestižním americkém klubu za dálková spojení do nejméně 100 zemí telegrafním provozem
 PODXS, EPC, DMC – kluby sdružující členy pracující digitálním provozem
 WAVE, VOLNA – ukrajinské kluby
 AGB – Activity Group of Belarus – mezinárodní radioamatérský klub

Členy dalších mezinárodních organizací, asociací a sdružení jsou rovněž individuálně akademičtí pracovníci fakulty.

FAKULTA EKONOMICKO-SPRÁVNÍ

EAIE – European Association for International Education

RSAI – Regional Science Association International

NISPACEE – The Network of Institutes and Schools of Public Administration in Central and Eastern Europe

ERSA – European Regional Science Association

SŠDS – Slovenská štatistická a demografická spoločnosť

SSA – Slovenská spoločnosť aktúárov

FAKULTA ELEKTROTECHNIKY A INFORMATIKY**ASA – Acoustical Society**

ETS – European Thermoelectric Society

IEEE – The Institute of Electrical and Electronics Engineers

The Society for Imaging Science and Technology

Academy Engineering Science of Russia

International Informatization Academy of Russian Federation

International Academy of Electrotechnical Science of Russian Federation

SCS – Society for Modelling & Simulation International

CCNA – Cisco Certified Network Associate

FAKULTA FILOZOFICKÁ

Academia Mexicana de la Historia

American Academy of Religion

Anthropology Southern Africa

Arbeitskreis für Hausforschung

CiCe – Children's Identity and Citizenship in Europe

Česko-ruská komise historiků a archivářů

Commission internationale de la démographie historique

Collegium Carolinum München

Comenius Academic Club New York

Internationale Vereinigung für Germanistik

Dalton International

DGBV – Deutsche Gesellschaft f. Bildungsverwaltung

EASA – European Association of Social Anthropologists

EFFE – European Forum for Freedom in Education

EURETHNO – Fédération Européenne des Réseaux du Conseil de l'Europe x Réseau de coopération scientifique en ethnologie et historiographie européennes, P. A. C. T.

European Association of Population Studies

European Sociological Association

International Sonnenberg Association

ISCHE – International Standing Conference for the History of Education

IUAES – International Union of Anthropological and Ethnological Sciences

Österreichische Gesellschaft zur Erforschung des 18. Jahrhunderts

Pan African Association of Anthropologists

Polsko-Czeskie Towarzystwo Naukowe

Renaissance Society of America

Slovenská národopisná spoločnosť

FAKULTA CHEMICKO-TECHNOLOGICKÁ

American Chemical Society
 Central European Group for Separation Sciences (CEGSS)
 Československá společnost mikrobiologická
 Československá společnost pro forenzní genetiku
 Československá společnost pro růst krystalů
 European Federation of Chemical Engineering, Section on Membrane Separation
 European Union of Cellulose and Paper Industry (EUCEPA)
 Federation d'Associations de Techniciens des Industries de Peintures, Vernis, Emaux et Encre
 d'Imprimerie de l'Europe (FATIPEC)
 Filtration Society UK
 GEM 2 Long Term Strategy Group, European Defence Agency
 International Association of Research Organizations for the Information, Media and Graphic Arts
 Industries (IARIGAI)
 International Biographical Centre Advisory Council
 International Confederation for Thermal Analysis and Calorimetry (ICTAC)
 International Federation of Associations of Textile Chemists and Colourists (IFATCC)
 International Humic Substances Society
 International Society of Electrochemistry (ISE)
 International Society of Explosives Engineers
 International Pyrotechnic Society
 International Union of Pure and Applied Chemistry (IUPAC)
 Organic Electronics Association
 Slovenská informačná a marketingová spoločnosť, a.s.
 Slovenská spoločnosť pre vrtacie a trhacie práce
 Society for Imaging Science and Technology
 Technical Association of Pulp and Paper Industry (TAPPI)
 The Comenius Academic Club
 The European Membrane Society
 The European Society of Rheology

FAKULTA RESTAUROVÁNÍ

ENCORE – European Network for Conservation – Restoration Education
 ICON – The Institute of Conservation
 INCCA – International Network for the Conservation of Contemporary Art
 IADA – Internationale Arbeitsgemeinschaft der Archiv-, Bibliotheks- und Graphikrestauratoren

FAKULTA ZDRAVOTNICKÝCH STUDIÍ

European Menopause and Andropause Society
 European Society of Cardiology
 European Society of Radiology
 Nordostdeutsche Gessellschaft für Otorhino-laryngologie und Zervikofaciale Chirurgie
 Vereinigung mitteldeutscher Hals-Nasen-Ohren Ärzte
 Deutsche Gesellschaft für HNO, Kopf- und Halschirurgie
 Slovenská spoločnosť otorinolaryngologie a chirurgie hlavy a krku
 The Society of Laparoendoscopic Surgery
 Evropská kardiologická spoločnosť
 European Association for Children in Hospital
 American Society of Clinical Oncology
 European Federation of Neurological Societies
 European association for the Study of Diabetes

14.2 Členství univerzity v profesních asociacích, organizacích a sdruženích na národní úrovni

Univerzita, její součásti a zaměstnanci jsou členy řady organizací, asociací a sdružení, odborných a profesních v rámci České republiky, z nichž lze jmenovat např.:

14.2.1 sdružující vysoké školy

CESNET sdružení

Asociace knihoven vysokých škol

Asociace univerzit třetího věku České republiky

Asociace pracovníků univerzitní administrativy (APUA)

Asociace poskytovatelů služeb studentům se specifickými potřebami na vysokých školách

14.2.2 ostatní

Krajská hospodářská komora

Český institut interních auditorů

Inženýrská akademie

DOPRAVNÍ FAKULTA JANA PERNERA

Česká společnost pro mechaniku – Praha

Česká technologická platforma bezpečnosti průmyslu

Svaz spedice a logistiky

Jednota českých matematiků a fyziků

ASI – Asociace strojních inženýrů

Česká silniční společnost

Česká Betonářská Společnost ČSSI

AČR – Autoklub ČR

Česká společnost pro jakost – Praha

UNMZ Praha, Technická normalizační komise č. 141

Auto SAP – Sdružení automobilového průmyslu

Technologická platforma Interoperabilita železniční infrastruktury – Praha

Technologická platforma Silniční doprava – Brno

Rada vědeckých společností ČR

FAKULTA EKONOMICKO-SPRÁVNÍ

Asociace krizových manažerů

Česká geografická společnost

Česká kartografická společnost

Česká marketingová společnost

Česká společnost ekonomická

Česká společnost pro systémovou integraci

Česká společnost pro operační výzkum

Česká statistická společnost

Institut Václava Klause

Jednota českých matematiků a fyziků

Společnost pro etiku v ekonomice

Společnost pro projektové řízení

FAKULTA ELEKTROTECHNIKY A INFORMATIKY

IT asociace (Trendy a strategie českého trhu IT)
 ICT Unie (Sdružení pro informační technologii a telekomunikace)
 Československá sekce IEEE
 ICT Unie
 URSI (International Union of Radio Science)
 CISCO SYSTEMS – Networking Academy

FAKULTA FILOZOFICKÁ

Asociace muzeí a galerií ČR
 Asociace učitelů angličtiny České republiky
 Asociace vzdělavatelů v sociální práci
 CASAJC – Česká a slovenská asociace jazykových center
 Centrum evropských studií
 Česká andragogická společnost
 Česká archivní společnost
 Česká asociace anglistů
 Česká asociace pedagogického výzkumu
 Česká asociace slavistů
 Česká demografická společnost
 Česká informační společnost
 Česká křesťanská akademie
 Česká národopisná společnost
 Česká numismatická společnost
 Česká společnost antropologická
 Česká společnost pro religionistiku
 Česká společnost pro výzkum 18. století
 Česká a slovenská asociace amerikanistů
 Český národní komitét historiků
 Český národní komitét pro středoevropská a východoevropská studia
 Československý ústav zahraniční
 Evropské hnutí v ČR
 Klub moderních filologů
 Literárněvědná společnost
 Literárněvědná společnost Franka Wollmana
 Masarykova akademie umění
 Masarykova česká sociologická společnost
 Muzejní spolek v Pardubicích
 Obec překladatelů
 Pegasos, občanské sdružení
 Sdružení historiků ČR
 Společnost Edvarda Beneše
 Sdružení pro stavebně historický průzkum ČR
 Společnost pro hospodářské a sociální dějiny ČR
 Společnost Montessori, o. s.
 SUF – Sdružení učitelů francouzštiny
 Společnost pro Literární noviny
 Společnost pro studium sekt a nových náboženských směrů
 Společnost pro vědy a umění
 Společnost pro výzkum východní a střední Evropy v ČR
 Společnost přátel Afriky
 SGUN – Svaz germanistů České republiky

FAKULTA CHEMICKO-TECHNOLOGICKÁ

Asociace pro mládež, vědu a techniku AMAVET
 Asociace vysokoškolských vzdělavatelů nelékařských zdravotnických profesí v ČR
 Asociace českého papírenského průmyslu (ACPP)
 Asociace výrobců nátěrových hmot
 Česká astronomická společnost
 Česká marketingová společnost
 Česká membránová platforma
 Česká sklářská společnost
 Česká společnost chemická, odborné skupiny
 Česká společnost chemického inženýrství
 Česká společnost průmyslové chemie
 Česká společnost pro nové materiály a technologie
 Česká společnost klinické biochemie
 Česká statistická společnost
 Česká technologická platforma pro udržitelnou chemii
 Flexotisková odborná skupina pro Českou a Slovenskou republiku při ST ČSVTS
 Inženýrská akademie České republiky
 Jednota českých matematiků a fyziků (JČMF), pobočka Pardubice
 Klub finalistů soutěže FameLab při British Council Czech Republic
 Kosmetologická společnost České republiky
 Obalový institut SYBA
 Odbor výživy obyvatelstva a jakosti potravin ČAZV
 Spektroskopická společnost J. M. Marci
 Společnost pro projektové řízení
 Společnost pro výživu
 Společnost průmyslu papíru a celulózy (SPPC)
 Spolek textilních chemiků a koloristů
 Svaz chemického průmyslu ČR
 Svaz polygrafických podnikatelů
 Technická normalizační komise 142 (ÚNMZ)

FAKULTA RESTAUROVÁNÍ

STOP – Společnost pro technologie ochrany památek
 ASOCIACE MUZEÍ A GALERIÍ

FAKULTA ZDRAVOTNICKÝCH STUDIÍ

Asociace vysokoškolských vzdělavatelů nelékařských zdravotnických profesí v ČR
 Asociace vzdělavatelů v sociální práci
 Česká asociace sester
 Česká gynekologická a porodnická společnost
 Česká hepatologická společnost
 Česká chirurgická společnost
 Česká internistická společnost
 Česká lékařská komora
 Česká lékařská společnost Jana Evangelisty Purkyně
 Česká kardiologická společnost
 Česká společnost otorinolaryngologie a chirurgie hlavy a krku
 Česká společnost pro léčbu ran
 Česká fyziologická společnost
 Česká společnost pro ultrazvuk v medicíně

Radiologická společnost ČLS JEP
 Společnost medicínského práva ČLS JEP
 Česká společnost urgentní medicíny a medicíny katastrof
 Česká resuscitační rada
 Česká společnost krizové připravenosti zdravotnictví
 Česká společnost alergologie a klinické imunologie
 Česká společnost intenzivní medicíny
 Sekce hrudních chirurgů při ČCHS JEP
 Česká diabetologická společnost ČLS JEP
 Proktologická sekce ČCHS JEP
 Společnost sociálního lékařství a řízení péče o zdraví
 Česká konfederace porodních asistentek
 Česká menopauzální a andropauzální společnost
 Československá biologická společnost
 Společnost soudních znalců ze zdravotnictví a příbuzných oborů
 SRLA ČR – Společnost radiologických asistentů ČR
 Česká společnost pro zdravotnickou techniku
 Institut interní komunikace

14.3 Národní a mezinárodní ocenění univerzity

Univerzita je i nadále držitelem mezinárodního certifikátu DS Label – Diploma Supplement Label, a to od roku 2009. Tento certifikát potvrzuje trvalou kvalitu a mezinárodní standardizaci vydávaných dokladů o získané kvalifikaci při absolvování jakéhokoliv akreditovaného studijního programu Univerzity Pardubice.

14.4 Hodnocení univerzity nebo její součásti provedené týmem mezinárodních expertů

(mezinárodní akreditace)

Hodnocení univerzity mezinárodními experty se v roce 2014 neuskutečnilo.

15

Rozvoj vysokej školy

Komplexní rozvoj univerzity zahrnuje rozvoj a zkvalitňování jak vlastních vzdělávacích, vědecko-výzkumných a tvůrčích činností univerzity, pro které je vysokoškolská instituce zřízena, tak rozvoj a zabezpečení podmínek jejich realizace, mezi něž patří zejména péče o majetek, investiční činnost a rozvoj materiálně technického zázemí pro všechny součásti univerzity, zlepšení stavu existující infrastruktury a modernizace vybavenosti přístrojové, technické, technologické i informační.

Mezi nejvýznamnější investiční a neinvestiční akce v roce 2014 patřily:

- zahájení provozu Výukového a výzkumného centra v dopravě (VVCD),
- zahájení stavební části projektu OP VaVpl Výukový areál Polabiny (VAP),
- zahájení stavební části projektu OP VaVpl Centrum materiálů a nanotechnologií (CEMNAT),
- vybudování posilovny a sálu pro aerobic v suterénu tělocvičny (KTS),
- rekonstrukce (bezbariérového) chodníku před budovou EA,
- rekonstrukce osvětlení a podhledů v budově EA,
- zateplení Technologického pavilónu v Doubravících,
- vybudování nového vstupu (turniket) do areálu v Doubravících,
- rekonstrukce vodovodní přípojky mezi budovou DFJP a rektoriátem,
- nákup nových snímačů pro inventarizaci majetku,
- zavedení RFID technologie pro univerzitní knihovnu,
- obměna dožívajících síťových aktivních prvků,
- rekonstrukce datacentra v budově EA,
- projekty Interní rozvojové soutěže.

Pro realizaci plánovaného rozvoje studijních programů, vědecko-výzkumné činnosti univerzity a potřebné infrastruktury byly využívány různé zdroje financování, zejména prostředky státního rozpočtu, rozvojové programy MŠMT i prostředky Strukturálních fondů EU.

Univerzita v uplynulém roce vyvinula značné úsilí vedoucí k získání finančních prostředků na přípravu a realizaci velkých investičních akcí, stejně tak jako k získání prostředků na rozvoj akademických činností. Ve svém úsilí zamýšlí pokračovat i v nadcházejícím období tak, aby saturace finančními prostředky vytvářela předpoklady pro zlepšování výsledků tvůrčích činností a celkové pozice univerzity v mezinárodním prostředí.

15.1 Zapojení vysoké školy do Centralizovaných rozvojových projektů MŠMT v roce 2014

Tabulka 15.1 MŠMT

Zapojení vysoké školy do Centralizovaných rozvojových projektů MŠMT v roce 2014			
	Počet přijatých projektů*	Poskytnuté finanční prostředky v tis. Kč**	
		Kapitálové	Běžné
Program na podporu vzájemné spolupráce vysokých škol	1	150	350
Program pro vyrovnávání příležitostí pro vysoké školy se sídlem na území hlavního města Prahy	0	0	0
CELKEM	1	150	350

Pozn.: * všechny projekty, ve kterých je UPa zapojena

Pozn.: ** finanční prostředky, které byly UPa poskytnuty

15.2 Institucionální rozvojový plán univerzity

Tabulka 15.2 MŠMT

Institucionální rozvojový plán vysoké školy v roce 2014				
	Poskytnuté finanční prostředky v tis. Kč		Naplnění stanovených cílů/indikátorů*	
	Kapitálové	Běžné	Výchozí stav	Cílový stav
Institucionální rozvojový plán				
Interní rozvojová soutěž (IRS2014)	800,8	2 518,2	0	29
Práce s absolventy, vytvoření kariérního centra	0	269,8	ne	ano
Tělocvična – vybudování posilovny a sálu pro aerobic	7 412,5	0	0	492
Vodovodní přípojka mezi DFJP a rektorátem	829,2	0	ne	ano
Obměna osvětlení na budově EA	907	0	0	40
Zateplení Technologického pavilónu v Doubravících	4 144,1	0	0	2 255
Turniket – nový vstup do areálu v Doubravících	449,3	0	0	200
Nové snímače pro inventarizaci majetku, vč. SW	147,1	968,4	0	25
RFID technologie pro UK	1 359,6	631,6	ne	ano
Obměna doživajících aktivních prvků, wifi	2 183,9	0	ne	ano
Rekonstrukce datacentra v budově EA	2 486,5	0	ne	ano
Virtualizace datového prostředí	815	0	100	500
Projektová podpora	0	670,3	0	46
Podpora pro „Industrial Doctoral School“	0	99,4	ne	ano
Podpora rozvoje zahraničních vztahů	0	295,1	0	10
Zvýšení úrovně podpůrných procesů akademických činností	0	1 217,2	ne	ano
CELKEM	21 535	6 670		

*podrobný popis indikátorů a jejich naplnění je k dispozici v dokumentu Vyhodnocení Institucionálního rozvojového plánu Univerzity Pardubice na rok 2014

Rok 2014 byl čtvrtým rokem naplňování vytýčených rozvojových úkolů v rámci Dlouhodobého záměru vzdělávací, vědecké, výzkumné, vývojové, umělecké a další tvůrčí činnosti Univerzity Pardubice na léta 2011 – 2015.

V jednotlivých kapitolách této výroční zprávy jsou zdokumentovány výsledky univerzity ve třech rozvojových oblastech:

- kvality a rozsahu akademických činností,
- otevřenosti,
- efektivnosti a řízení.

Ve vzdělávací činnosti lze konstatovat, že počet studentů se snížil z 10 450 v roce 2013 na 9 873 v roce 2014. Z celkového počtu 9 873 studentů jich studovalo 83 % v prezenční formě studia, zbývajících 17 % v kombinované formě studia; 73,7 % studentů se vzdělávalo v bakalářských studijních programech, 20,9 % v magisterských studijních programech (v podstatě navazujících, neboť již v roce 2006 dosáhla univerzita plné strukturace studijních programů) a 5,4 % v doktorských studijních programech.

V roce 2014 došlo v rámci programu **LLP Erasmus a Erasmus+** k nárůstu studentských mobilit. Ve výjezdech našich studentů na zahraniční univerzity byl zaznamenán meziroční nárůst o 30 %, v příjezdech zahraničních studentů na Univerzitu Pardubice došlo k nárůstu o 17 %.

Finanční prostředky získané na vědecko-výzkumnou činnost klesly oproti předchozímu roku o 4,6 %. Celkové příjmy univerzity klesly o 18,5 % v porovnání s předchozím rokem, přičemž výrazný pokles byl zejména v oblasti investičních zdrojů. Sestupné tendence vykazují rovněž provozní zdroje. Celkový pokles příjmů je způsoben především vývojem v oblasti operačních programů, jejichž objem se v roce 2014 snížil o 49 % proti předchozímu období. Největší vliv na tento pokles je patrný v investiční oblasti OP VaVpl, kde již byly ukončeny největší investiční akce předchozích let, kterými byly rekonstrukce a vznik nového univerzitního centra IT pro vzdělávání a výzkum (projekt UNIT), výstavba Výukového a výzkumného centra v dopravě (projekt VVCD) a nákup elektronických informačních zdrojů pro knihovnu (projekt ChemEIZ). Také oblast provozních příjmů z operačních programů zaznamenala v roce 2014 výrazný pokles proti předchozímu období.

V roce 2014 se v oblasti výnosů po několikaletém vzestupu objevily sestupné vývojové trendy především v souvislosti s ukončením programového období 2007 – 2013 programů spolufinancovaných z Evropských strukturálních a investičních fondů. Ve financování je patrný rovněž záměr MŠMT snižovat provozní prostředky, směřované na výuku a stagnace prostředků poskytovaných na vědu.

Pokles neinvestičních prostředků se projevil i v oblasti nákladů snížením externích nákladů na materiál, služby a energie. Celkové mzdové náklady vykazují jen velmi mírný nárůst 0,5 %, což se promítá i do průměrné mzdy, která se meziročně zvýšila také o 0,5 %. Celkové výdaje ze stipendijního fondu nadále rostly, v porovnání s rokem 2013 zaznamenaly nárůst o 20,4 %. Výrazně nižší než v předchozích letech byla naopak tvorba Fondu provozních prostředků.

Rozvojové aktivity univerzity i jednotlivých součástí byly podpořeny v roce 2014 projekty uskutečňovanými i v rámci Rozvojových programů (IRP, IRS a centralizovaných RP) MŠMT. Tyto zdroje vykázaly v součtu meziroční nárůst o 7,5 %.

V rámci rozvojových aktivit probíhala rovněž realizace řešených projektů v obou relevantních **Operačních programech**: Výzkum a vývoj pro inovace (OP VaVpl) a Vzdělávání pro konkurenceschopnost (OP VK).

V roce 2014 byla úspěšně zakončena realizace dvou projektů OP VaVpl, a to projektu s názvem „Výukové a výzkumné centrum v dopravě“ realizovaného v prioritní ose 4 s celkovou dotací ve výši 179 659 tis. Kč, a projektu s názvem „Chemické elektronické informační zdroje pro VaV“ realizovaného v prioritní ose 3 s celkovou dotací ve výši 112 339 tis. Kč. Současně probíhala

realizace projektů CEMNAT – Centrum materiálů a nanotechnologií a VAP – Výukový areál Polabiny, oba v prioritní ose 4, se souhrnnou dotací 175 479 tis. Kč.

V rámci OP VK byl v roce 2014 zahájen 1 projekt v oblasti podpory 2.3 Lidské zdroje ve výzkumu a vývoji s celkovou přidělenou částkou 24 209 tis. Kč. V roce 2014 bylo celkem realizováno 31 projektů OP VK, z toho ve 20 projektech vystupuje Univerzita Pardubice jako koordinátor a v 11 projektech jako partner. V rámci celkového počtu projektů bylo u 29 projektů poskytovatelem dotace Ministerstvo školství, mládeže a tělovýchovy ČR a u 2 projektů byly finanční prostředky poskytnuty prostřednictvím krajů. Skladba projektů realizovaných v roce 2014 je z hlediska jednotlivých oblastí podpory následující: 14 projektů v oblasti podpory 2.2 Inovace studijních programů (celková dotace projektů 303 170 tis. Kč), 8 v oblasti podpory 2.3 Lidské zdroje ve výzkumu a vývoji (celková dotace projektů 279 050 tis. Kč), 7 v oblasti podpory 2.4 Partnerství a sítě (celková částka 91 339 tis. Kč) a 2 v prioritní ose 3 Další vzdělávání (celková částka 2 289 tis. Kč). V průběhu roku 2014 bylo úspěšně ukončeno 19 projektů a ve stavu realizace zůstalo zbývajících 12 projektů, jejichž realizace bude ukončena v roce 2015.

Univerzita Pardubice pokračovala ve zkvalitňování podpůrných činností a v budování infrastruktury. V rámci modernizací, oprav a zkvalitnění vybavení budov byly realizovány tyto akce: nové cvičební sály (KTS), zateplení Technologického pavilonu, turniket – vstup pro pěší do areálu v Doubravících, rekonstrukce vodovodní přípojky mezi DFJP a rektorátem, další etapa rekonstrukce osvětlení a podhledů objektu EA, nové snímače pro inventarizaci majetku, zavedení RFID technologie pro UK, obměna síťových aktivních prvků, rekonstrukce datového centra v objektu EA a rozšíření virtuálních desktopů v učebnách. Celková hodnota akcí přesáhla 22 mil. Kč.

Ze subtitulu 133 210 byla financována 1. etapa rekonstrukce a zateplení výukového objektu EA a projektová dokumentace pro dostavbu a rekonstrukci ateliérové budovy FR Litomyšl.

V rámci naplňování dlouhodobého záměru patřily k významným rozvojovým aktivitám univerzity v roce 2014 následující:

- Podpora excelence vědecko-výzkumné činnosti a inovací na UPa;
- Podpora výzkumné a publikační činnosti postdoků;
- Podpora studijních a tvůrčích aktivit odborného a vědeckého charakteru a stabilních studijních podmínek pro studenty magisterských a doktorských studijních programů;
- Rozvoj obecných a odborných jazykových kompetencí studentů;
- Zkvalitnění přístrojového vybavení pro zajištění výuky DSP a realizaci DP;
- Vytvoření rámce pro podporu a motivaci akademických a vědeckých pracovníků pohybujících se v oblasti aplikovaného výzkumu a inovací;
- Podpora pre-seed aktivit na UPa;
- Využívání výzkumných infrastruktur při řešení společných projektů se subjekty aplikační sféry a regionálními institucemi;
- Pilotní ověření inovací obsahu předmětů ve výuce, modifikace předmětů. Rozvíjení obecných způsobilostí studentů v návaznosti na potřeby společenské praxe a trhu práce;
- Podpora pedagogické práce akademických pracovníků do 35 let, profilace a inovace studijních programů na úrovni předmětů a tvůrčí práce studentů v inovaci vzdělávací činnosti;
- Propagace studia, popularizace vědy, spolupráce s ostatními veřejnými vysokými školami, středními a základními školami zejména v regionu;
- Spolupráce a komunikace s médii;
- Prohloubení internacionalizace univerzity;
- Rozvíjení spolupráce s absolventy;
- Posílení spolupráce s externími subjekty prostřednictvím činností Karierního centra UPa;
- Organizace soutěže o nejlepší podnikatelský záměr ve spolupráci s podniky v regionu a Pardubickým krajem;
- Podpora „Industrial doctoral school“;

- Podpora spolupráce v rámci India Platform;
- Rozšiřování zahraničních výzkumných pobytů;
- Poskytování zvýšené péče zahraničním studentům v zájmu překonání případné jazykové bariéry či bariéry odlišnosti prostředí;
- Podpora kvalifikačního růstu AP UPa;
- Zlepšení prostorového zázemí jednotlivých součástí UPa, zvýšení provozně uživatelského komfortu s ohledem na energetickou úsporu a zlepšení parametrů bezpečnostního zajištění;
- Modernizace univerzitního kampusu, prostorového zázemí fakult a materiálně technické zajištění výuky a výzkumu (VAP, CEMNAT, sportoviště, dostavba a rekonstrukce ateliérové budovy FR Litomyšl – projektová dokumentace);
- Rozvoj informačních a komunikačních technologií a infrastruktury;
- Zajištění udržitelnosti jazykových, ICT odborných a dalších kompetencí zaměstnanců;
- Zajištění kvalitního poradenství pro uchazeče, studenty (vč. znevýhodněných skupin a jednotlivců) a absolventy v relaci k měnícím se podmínkám okolí, vytváření podmínek pro studium studentů se specifickými potřebami;
- Zdokonalování prvků informačního systému s ohledem na měnící se požadavky okolí a vnitřní inovace dat.

Použité zkratky

AP	akademičtí pracovníci
AS UPa	Akademický senát Univerzity Pardubice
AV ČR (AV)	Akademie věd České republiky
B	bakalářský studijní program
CMV	Centrum materiálového výzkumu
CUÚ	celouniverzitní útvary
ČR	Česká republika
DFJP	Dopravní fakulta Jana Pernera
DS label	Diploma Supplement Label (dodatek k diplomu)
ECTS	European Credit Transfer System (evropský systém převoditelných kreditů)
EHEA	European Higher Education Area (Evropský vysokoškolský vzdělávací prostor)
EPS	elektrická požární signalizace
ERA	European Research Area (Evropský výzkumný prostor)
ERIH	European Reference Index for the Humanities (Evropský referenční index v humanitních vědách)
EU	Evropská unie
EZS	elektronický zabezpečovací systém
FEEI	Faculty of Electrical Engineerig and Informatics
FEI	Fakulta elektrotechniky a informatiky
FES	Fakulta ekonomicko-správní
FF	Fakulta filozofická
FHS	Faculty of Health Studies
FChT	Fakulta chemicko-technologická
FR	Fakulta restaurování
FRVŠ	Fond rozvoje vysokých škol
FZS	Fakulta zdravotnických studií
G	objekt univerzity v univerzitním kampusu – lokalitě Stavařov
GAČR	Grantová agentura ČR
ICT	informační technologie
iFIS	systém ekonomických agend
IS STAG	informační systém studijní agendy
ISBN	International Standard Book Number (mezinárodní standardní číslo knihy)
KS (K/D)	kombinovaná forma studia
KTS	Katedra tělovýchovy a sportu
LLP	Lifelong Learning Programme (program celoživotního učení)
M	magisterský studijní program
MD	Ministerstvo dopravy ČR
MŠMT	Ministerstvo školství, mládeže a tělovýchovy ČR
MZ	Ministerstvo zdravotnictví ČR
MŽP	Ministerstvo životního prostředí ČR
N	magisterský studijní program navazující na bakalářský studijní program
NAEP	Národní agentura pro evropské vzdělávací programy
OP VaVpI	Operační program Výzkum a vývoj pro inovace
OP VK	Operační program Vzdělávání pro konkurenceschopnost
P	doktorský studijní program
PS (P)	prezenční forma studia
R	rektorát
RIV	rejstřík informací o výsledcích
RUV	registr uměleckých výstupů
RK PTPO	regionální koordinátor na podporu technických a přírodovědných oborů

RVVI	Rada pro výzkum, vývoj a inovace
SO	studijní obory
SP	studijní programy
SRUPa	Studentská rada Univerzity Pardubice
SZZ	státní závěrečná zkouška
TAČR	Technologická agentura ČR
THP	technicko-hospodářští pracovníci
U3V	univerzita třetího věku
UK	univerzitní knihovna
UKC	univerzitní konferenční centrum
UPa	Univerzita Pardubice
VaV	výzkum a vývoj
VaVpl	výzkum a vývoj pro inovace
VIP	Vzdělávací a informační pracoviště Praha DFJP UPa
VOŠ	vyšší odborná škola
VVŠ	veřejná vysoká škola
ZO VOS	základní organizace Vysokoškolského odborového svazu Univerzity Pardubice

Výroční zpráva o činnosti byla:

1. Schválena Akademickým senátem Univerzity Pardubice dne 26. května 2015.
2. Projednána Správní radou Univerzity Pardubice dne 12. června 2015.

Vydala Univerzita Pardubice

Adresa: Univerzita Pardubice, Studentská 95, 532 10 Pardubice 2

telefon: 466 036 111, fax: 466 036 361

e-mail: promotion@upce.cz

www.uni-pardubice.cz

Grafická úprava a sazba: Ing. Alena Komárková

Tisk: Vydavatelství a polygrafické středisko Univerzity Pardubice

– 2015 – I. vydání – 134 stran

ISBN 978-80-7395-911-1 (tisk)

ISBN 978-80-7395-912-8 (pdf)

